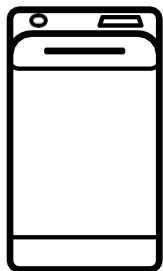


# AEG



Руководство пользователя | Стиральная машина

LTR7E373AE

## СОДЕРЖАНИЕ

|                                       |    |
|---------------------------------------|----|
| 1. ИНФОРМАЦИЯ ПО БЕЗОПАСНОСТИ         | 2  |
| 2. ИНСТРУКЦИИ ПО БЕЗОПАСНОСТИ         | 3  |
| 3. ОПИСАНИЕ ПРИБОРА                   | 5  |
| 4. ТЕХНИЧЕСКИЕ ДАННЫЕ                 | 6  |
| 5. УСТАНОВКА                          | 7  |
| 6. ПАНЕЛЬ УПРАВЛЕНИЯ                  | 10 |
| 7. ТАБЛИЦА ПРОГРАММ                   | 12 |
| 8. ФУНКЦИИ                            | 16 |
| 9. НАСТРОЙКИ                          | 18 |
| 10. ПЕРЕД ПЕРВЫМ ИСПОЛЬЗОВАНИЕМ       | 19 |
| 11. ЕЖЕДНЕВНОЕ ИСПОЛЬЗОВАНИЕ          | 19 |
| 12. СОВЕТЫ И РЕКОМЕНДАЦИИ             | 23 |
| 13. УХОД И ОЧИСТКА                    | 25 |
| 14. ПОИСК И УСТРАНЕНИЕ НЕИСПРАВНОСТЕЙ | 28 |
| 15. ЗНАЧЕНИЯ ПОТРЕБЛЕНИЯ              | 30 |
| 16. БЫСТРОЕ РУКОВОДСТВО               | 32 |
| 17. ЗАБОТА ОБ ОКРУЖАЮЩЕЙ СРЕДЕ        | 33 |


## ОБСЛУЖИВАНИЕ КЛИЕНТОВ И СЕРВИС

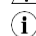
Всегда используйте оригинальные запасные части.

При обращении в наш авторизованный сервисный центр убедитесь, что у вас есть следующие данные:

Модель, PNC, Серийный номер.

Информация указана на паспортной табличке.

 Предупреждение / Внимание! Информация по технике безопасности

 Общая информация и советы

 Информация по охране окружающей среды

Возможны изменения без предварительного уведомления.

## 1. ИНФОРМАЦИЯ ПО БЕЗОПАСНОСТИ

Перед началом установки и использования данного прибора внимательно прочтите прилагаемые инструкции. Производитель не несет ответственности за травмы или повреждения, возникшие в результате неправильной установки или эксплуатации. Всегда храните инструкции в безопасном и доступном месте для последующего использования.

### 1.1 Безопасность детей и уязвимых людей

- Данным прибором могут пользоваться дети от 8 лет и старше, а также лица с ограниченными физическими, сенсорными или умственными способностями или с недостатком опыта и знаний, если они находятся под присмотром или проинструктированы относительно безопасного использования прибора и осознают имеющиеся опасности.
- Дети в возрасте от 3 до 8 лет и люди с обширными и сложными недостатками должны постоянно находиться под присмотром взрослых.
- Дети младше 3 лет не должны находиться рядом с прибором без постоянного присмотра.
- Необходимо следить, чтобы дети не играли с прибором.
- Храните всю упаковку в недоступном для детей месте и утилизируйте ее надлежащим образом.
- Храните моющие средства в недоступном для детей месте.
- Не подпускайте детей и домашних животных к прибору, когда дверца открыта.
- Дети могут осуществлять чистку и уход за прибором только под присмотром.

### 1.2 Общие правила безопасности

- Данный прибор предназначен только для стирки бытового белья, пригодного для машинной стирки.
- Этот прибор предназначен для односемейного бытового использования в помещении.
- Данный прибор может использоваться в офисах, номерах гостиниц, комнатах для гостей в гостевых домах, на фермах и в других подобных местах, где интенсивность использования не превышает бытовой.

- Не изменяйте параметры данного прибора.
- Максимальная загрузка прибора составляет 7 кг. Не превышайте максимальную загрузку для каждой программы (см. главу «Программы»).
- Рабочее давление воды в точке подключения должно составлять от 0,5 бар (0,05 МПа) до 10 бар (1,0 МПа).
- Вентиляционное отверстие в основании не должно быть закрыто ковром, циновкой или другими напольными покрытиями.
- Прибор должен быть подключен к водопроводу с использованием новых шлангов, поставляемых в комплекте, или других новых шлангов, предоставленных авторизованным сервисным центром.
- Запрещается использовать старые шланги повторно.
- Если шнур питания поврежден, во избежание несчастного случая его должен заменить изготовитель, авторизованный сервисный центр или квалифицированный специалист.
- Перед выполнением любых операций по обслуживанию отключите прибор от электросети.
- Не используйте для чистки прибора водяные струи высокого давления и/или пар.
- Чистите прибор влажной тканью. Используйте только нейтральные моющие средства. Не используйте абразивные средства, абразивные губки, растворители или металлические предметы.

## **2. ИНСТРУКЦИИ ПО БЕЗОПАСНОСТИ**

---

### **2.1 Установка**

**i** Установка должна соответствовать местным нормам и правилам.

- Удалите всю упаковку и транспортировочные болты, включая резиновую втулку с пластмассовой проставкой.
- Сохраните транспортировочные болты в надежном месте. Если в дальнейшем прибор потребует перевозки, их необходимо установить на место, чтобы заблокировать барабан и не допустить внутренних повреждений.
- При перемещении прибора проявляйте осторожность, поскольку он имеет большой вес. Всегда используйте защитные перчатки и закрытую обувь.
- Следуйте инструкциям по установке, прилагаемым к прибору.
- Не устанавливайте и не используйте поврежденный прибор.
- Не устанавливайте и не используйте прибор там, где температура может опускаться ниже 0°C или если прибор будет находиться под воздействием погодных условий.
- Пол в месте установки прибора должен быть ровным, устойчивым, термостойким и чистым.
- Убедитесь, что между прибором и полом есть циркуляция воздуха.
- Когда прибор будет установлен в постоянном месте, проверьте с помощью уровня, чтобы он стоял ровно. Если это не так, отрегулируйте ножки соответствующим образом.
- Не устанавливайте прибор непосредственно над стоком в полу.
- Не распыляйте воду на прибор и не подвергайте его чрезмерному воздействию влажности.
- Не устанавливайте прибор там, где нельзя полностью открыть крышку.
- Не ставьте закрытую емкость для сбора возможной протечки воды под прибор. Обратитесь в авторизованный сервисный центр, чтобы узнать, какие аксессуары можно использовать.

### **2.2 Подключение к электросети**

**⚠ ВНИМАНИЕ!** Риск возгорания и поражения электрическим током.

- **ВНИМАНИЕ:** Данный прибор предназначен для установки и подключения к заземляющей системе здания.
- Всегда используйте правильно установленную розетку с защитой от поражения электрическим током.
- Убедитесь, что параметры, указанные на табличке с техническими данными, совместимы с электрическими параметрами сети.
- Не используйте многоместные розетки и удлинительные кабели.
- Следите за тем, чтобы не повредить вилку и сетевой шнур. В случае необходимости замены сетевого шнура она должна быть выполнена авторизованным сервисным центром.
- Подключайте сетевую вилку к розетке электросети только по завершении установки. Убедитесь, что сетевая вилка остается доступной после установки.
- Не касайтесь основного кабеля или вилки мокрыми руками.
- Не тяните за сетевой кабель, чтобы отключить прибор. Всегда беритесь за сетевую вилку.


### **2.3 Подключение воды**

- Температура входящей воды не должна превышать 25°C.
- Не допускайте повреждения шлангов подачи воды.
- Перед подключением к новым трубам, трубам, которые не использовались длительное время, где про-

дились ремонтные работы или устанавливались новые устройства (счетчики воды и т. д.), дайте воде стечь, пока она не станет чистой.

- Убедитесь в отсутствии утечек во время и после первого использования прибора.
- Не используйте удлинительный шланг, если шланг подачи воды слишком короткий. Обратитесь в авторизованный сервисный центр для замены шланга подачи воды.
- При распаковке прибора можно обнаружить воду, стекающую из сливного шланга. Это происходит из-за тестирования прибора с использованием воды на заводе.
- Вы можете удлинить сливной шланг до 400 см. Для других сливных шлангов и удлинителей обращайтесь в авторизованный сервисный центр.
- Убедитесь, что после установки остается доступ к крану.

## 2.4 Использование

 **ВНИМАНИЕ!** Риск травмы, удара электрическим током, возгорания, ожогов или повреждения прибора.

- Следуйте инструкциям по безопасности на упаковке моющих средств.
- Не помещайте в прибор, рядом с ним или на него легковоспламеняющиеся продукты или предметы, пропитанные легковоспламеняющимися веществами.
- Не стирайте вещи, сильно загрязненные маслом, жиром или другими жирными веществами. Это может повредить резиновые уплотнители стиральной машины. Постирайте такие вещи вручную, прежде чем загружать их в стиральную машину.
- Убедитесь, что все металлические предметы удалены из белья.

## 2.5 Обслуживание

- Для ремонта прибора обращайтесь в авторизованный сервисный центр. Используйте только оригинальные запасные части.
- Обратите внимание, что самостоятельный или непрофессиональный ремонт могут создать угрозу безопасности и аннулировать гарантию.
- Следующие запасные части будут доступны в течение 10 лет после снятия модели с производства: двигатель и щетки двигателя, передача между двигателем и барабаном, насосы, амортизаторы и пружины, барабан, паук барабана и соответствующие подшипники, нагреватели и нагревательные элементы, включая тепловые насосы, трубы и соответствующее оборудование, включая шланги, клапаны, фильтры и защитные клапаны, печатные платы, электронные дисплеи, датчики давления, термостаты и датчики, программное обеспечение и прошивка, включая программное обеспечение сброса, дверь, шарнир двери и уплотнители, другие уплотнители, запор двери, пластмассовые детали, такие как дозаторы моющих средств. Обратите внимание, что некоторые из этих запчастей доступны только для профессиональных ремонтников, а также не все запчасти актуальны для всех моделей.
- Лампы внутри данного изделия и запасные лампы, продаваемые отдельно: Эти лампы предназначены для работы в экстремальных физических условиях бытовой техники, таких как температура, вибрация, влажность, или предназначены для передачи информации о рабочем состоянии прибора. Они не предназначены для других целей и не подходят для освещения домашних помещений.

## 2.6 Утилизация

 **ВНИМАНИЕ!** Риск травмы или удушья.

- Отсоедините прибор от электросети и водоснабжения.
- Отрежьте кабель электропитания как можно ближе к прибору и утилизируйте его.
- Снимите защелку двери, чтобы предотвратить застревание детей или домашних животных в барабане.
- Утилизируйте прибор в соответствии с местными требованиями по утилизации электробытовых приборов

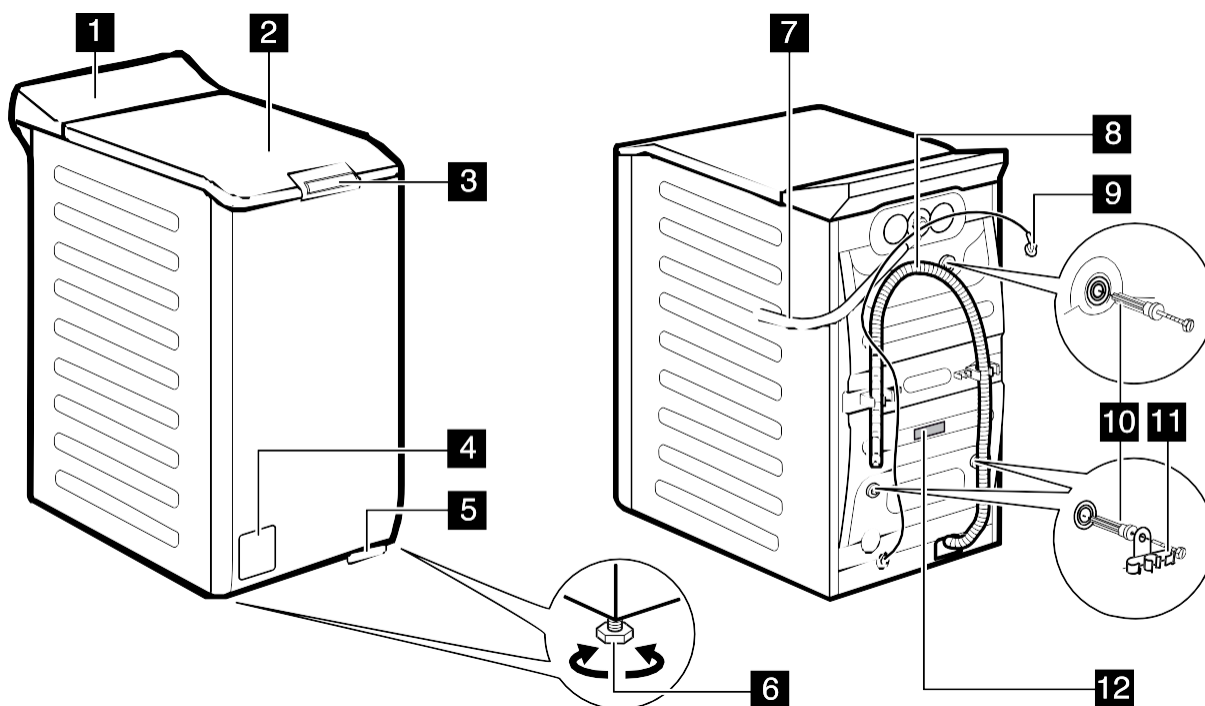
### 3. ОПИСАНИЕ ПРИБОРА

#### 3.1 Особые функции

Ваша новая стиральная машина соответствует всем современным требованиям для эффективной стирки белья с низким потреблением воды, энергии и моющих средств, а также бережного ухода за тканями.

- Технология ProSense определяет размер загрузки белья, задавая длительность программы за 30 секунд. Программа стирки адаптируется к загрузке белья и типу ткани, не расходуя лишнего времени, энергии и воды.
- Функция пара аккуратно освежает вещи. Нежные паровые программы удаляют запахи и уменьшают складки на сухих тканях, поэтому глажка занимает меньше времени.
- Опция Steam Finish завершает каждый цикл нежным паром, который расслабляет волокна и уменьшает смятие ткани. Глажка станет проще!
- Благодаря опции Soft Plus, кондиционер равномерно распределяется по белью и глубоко проникает в волокна ткани, обеспечивая идеальную мягкость.

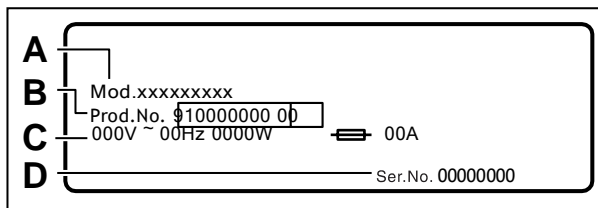
#### 3.2 Обзор прибора



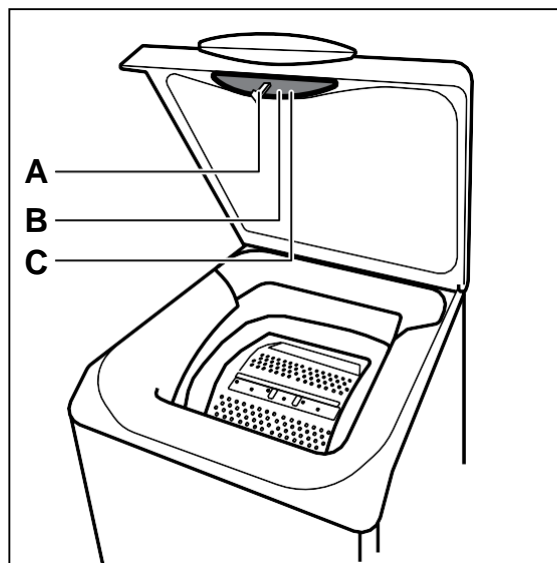
- 1 Панель управления
- 2 Крышка
- 3 Ручка крышки
- 4 Фильтр дренажного насоса
- 5 Рычаг для перемещения прибора
- 6 Ножки для выравнивания прибора
- 7 Шланг подачи воды
- 8 Сливной шланг
- 9 Сетевой кабель
- 10 Транспортировочные болты
- 11 Опора для шланга
- 12 Табличка с техническими данными

Информация для регистрации продукта.

На табличке с техническими данными указаны название модели (A), артикул изделия (B), электрические параметры (C) и серийный номер (D).



На информационной наклейке указаны название модели (A), артикул изделия (B) и серийный номер (C).



#### 4. ТЕХНИЧЕСКИЕ ДАННЫЕ

|   |   |  |
|---|---|--|
| Размеры   | ширина/высота/общая глубина                               | 39,7 см /90,3 см /59,9 см              |
| Подключение электроэнергии  | Напряжение<br>Общая мощность<br>Предохранитель<br>Частота | 230 В<br>2100 Вт<br>10 А<br>50 Гц      |
| Уровень защиты от попадания твердых частиц и влаги, обеспечиваемый защитной крышкой, за исключением низковольтного оборудования без защиты от влаги |   | IPX4                                   |
| Давление воды   | Минимальное<br>Максимальное                               | 0.5 бар (0.05 МПа)<br>10 бар (1.0 МПа) |
| Подача воды <sup>1)</sup>   |   | Холодная вода                          |
| Максимальная загрузка   | Хлопок  | 7 кг                                   |
| Максимальная скорость отжима  |   | 1251 об/мин                            |

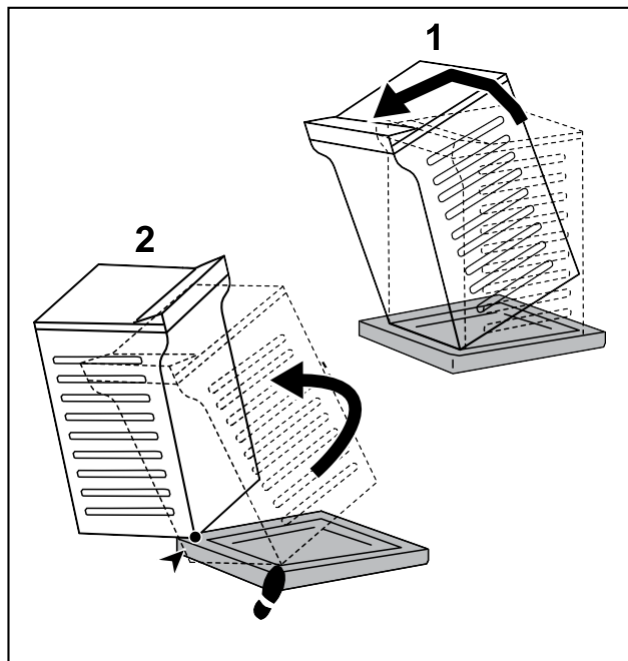
1) Подсоедините впускной шланг к водопроводному крану с резьбой 3/4".

## 5. УСТАНОВКА

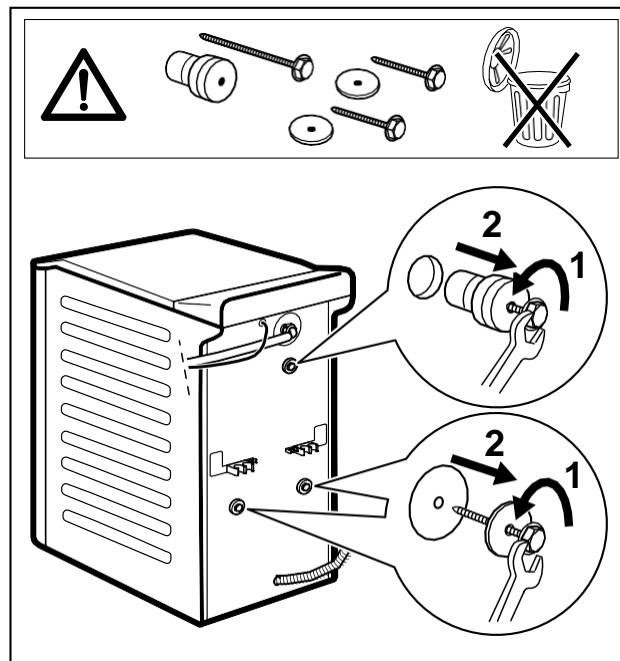
**⚠ ВНИМАНИЕ!** См. главу по технике безопасности.

### 5.1 Распаковка и размещение

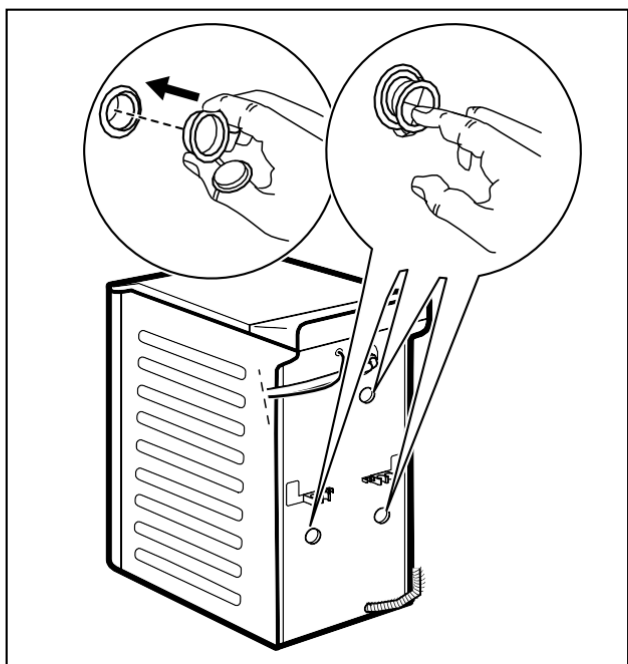
1.



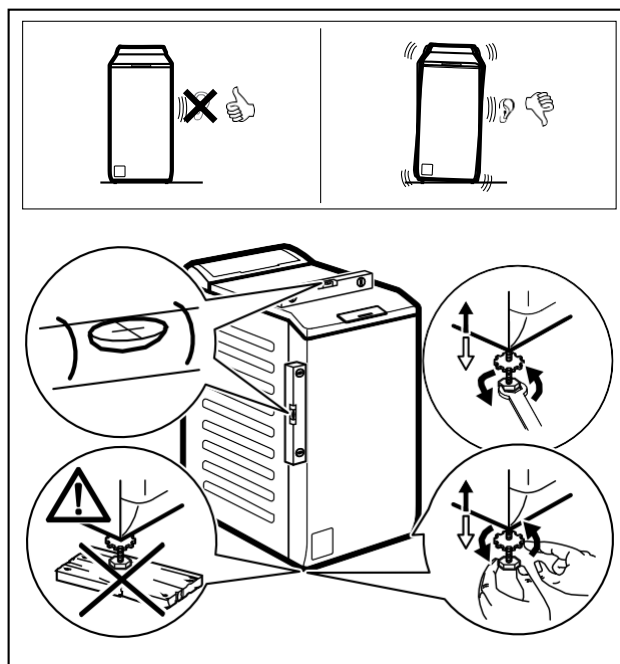
2.



3.



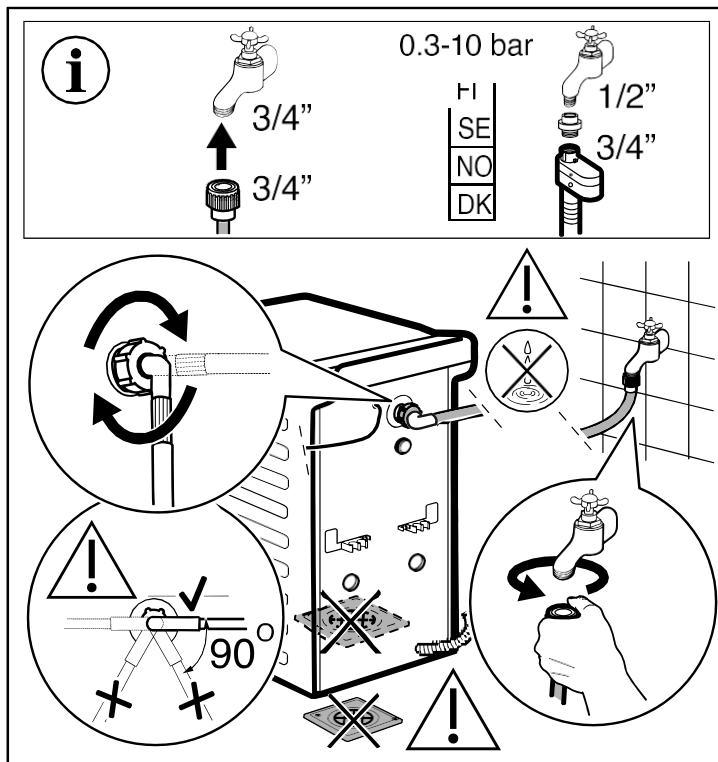
4.



**ⓘ** Рекомендуем сохранить упаковку и транспортировочные болты для любой транспортировки прибора. Отрегулируйте прибор правильно, чтобы предотвратить вибрацию, шум и перемещение прибора во время работы.

**⚠ ВНИМАНИЕ!** Не кладите картон, дерево и другие эквивалентные материалы под ножки прибора для выравнивания уровня.

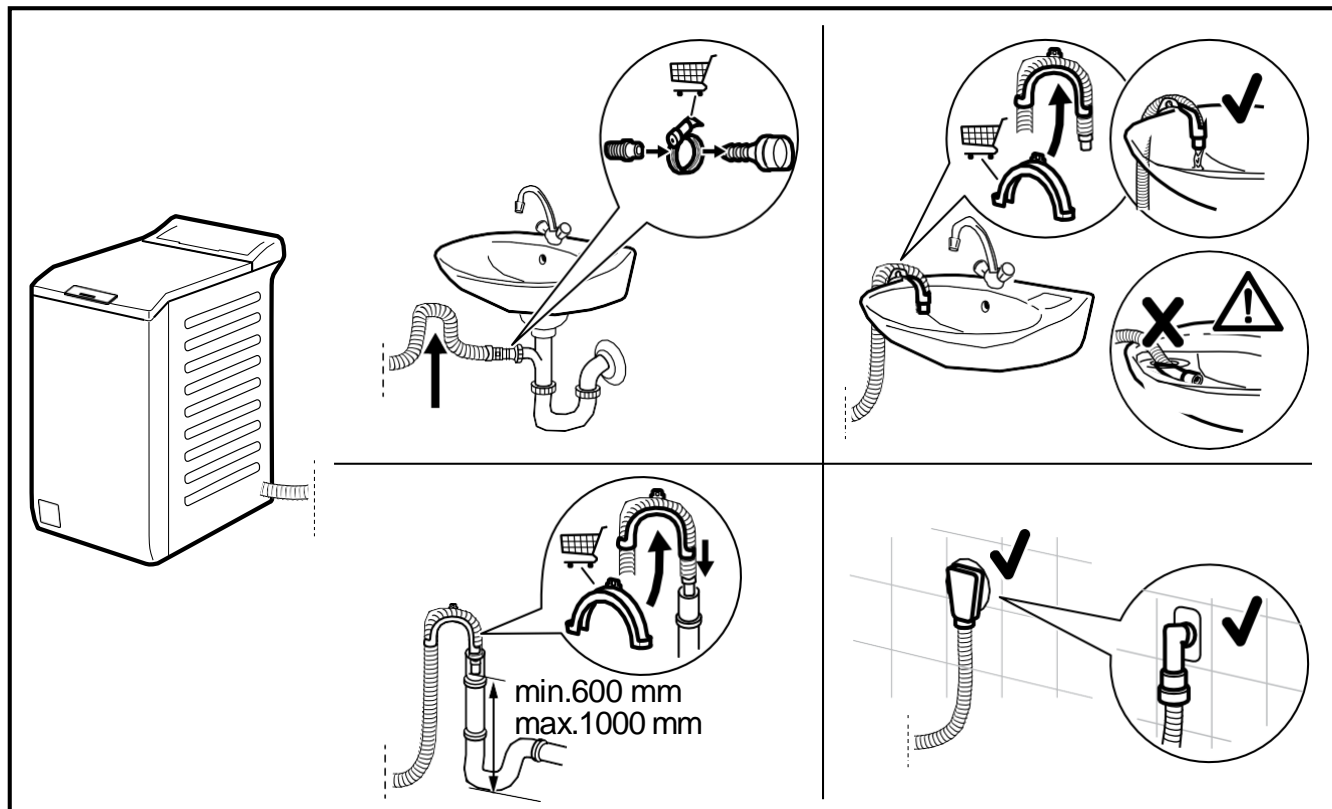
## 5.2 Шланг подачи воды



Комплектующие, поставляемые с прибором, могут отличаться в зависимости от модели.

ⓘ Убедитесь, что шланги не повреждены и нет утечек из соединений. Не используйте удлинительный шланг, если шланг подачи воды слишком короткий. Обратитесь в сервисный центр для замены шланга подачи воды.

## 5.3 Слив воды



Сливной шланг должен находиться на высоте не менее 600 мм и не более 1000 мм.

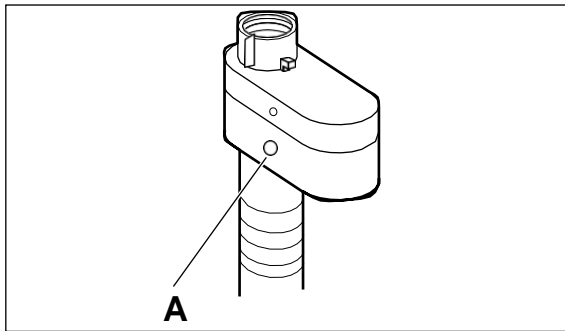
Вы можете удлинить сливной шланг до 4000 мм. Для других сливных шлангов и удлинителей обращайтесь в авторизованный сервисный центр.

#### 5.4 Устройство защиты от протечек

Шланг подачи воды оснащен устройством защиты от протечек.

Это устройство предотвращает протечки воды в шланге из-за естественного износа.

Красный сектор в окне «А» показывает эту неисправность.



Если это произойдет, перекройте подачу воды и обратитесь в авторизованный сервисный центр для замены шланга.

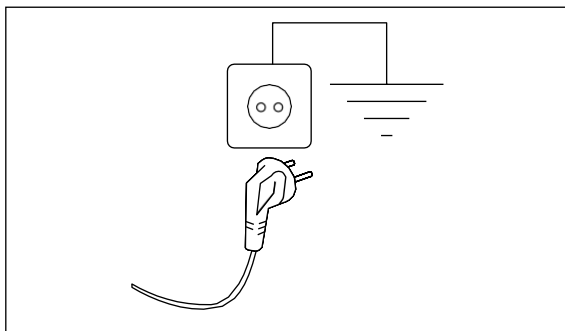
#### 5.5 Электрическое подключение

По окончании установки вы можете подключить сетевую вилку к розетке.

Номинальные значения и глава «Технические данные» указывают необходимые электрические параметры. Убедитесь, что они совместимы с параметрами электросети.

Убедитесь, что ваша домашняя электропроводка может выдержать максимальную нагрузку, учитывая и другие работающие приборы.

**Подключите прибор к заземленной розетке.**




Шнур электропитания должен быть легко доступен после установки прибора.

Для любых электромонтажных работ, необходимых для установки данного прибора, обратитесь в наш авторизованный сервисный центр.




Производитель не несет ответственность за любые повреждения или травмы из-за несоблюдения указанных мер предосторожности.





|   |  |
|---|--|
|    | Показатель <b>kg</b> мигает во время оценки загрузки белья.  |
| <b>MAX</b>  | Индикатор максимальной загрузки белья. Мигает, когда загрузка белья превышает максимально допустимую для выбранной программы.  |
|    | Индикатор отсрочки старта.   |
|    | Индикатор блокировки дверцы.   |
|    | Цифровой индикатор может показывать:<br>- Продолжительность программы (например 2:40)<br>- Время отсрочки (например 30' или 2h)<br>- Окончание цикла (0)<br>- Код неисправности (например E20)<br>- Общее время работы прибора. См. пункт «Счетчик рабочих часов» в разделе «Настройки» для получения дополнительной информации. |
|    | Индикатор фазы стирки: мигает во время предварительной и основной стирки.  |
|    | Индикатор фазы полоскания: мигает во время полоскания.   |
|    | Опция Soft Plus. Индикатор появляется над +, когда опция установлена.   |
|    | Индикатор фазы отжима и слива. Мигает во время отжима и слива.   |
|    | Индикатор фазы паровой обработки.  |
|   | Индикатор фазы противосминания. Подробнее см. в разделе «Обработка паром».   |
|  | Индикатор блокировки от детей.   |
|  | Индикатор температуры. * – – Появляется, когда установлена холодная стирка.  |
|  | Индикатор скорости отжима.   |
|  | Индикатор скорости отжима отсутствует. Фаза отжима отключена, прибор выполняет только фазу слива.  |
|  | Индикатор остановки полоскания.  |
|  | Индикатор Сверхтихого режима.  |
|  | Индикатор экономии времени.  |

## 7. ТАБЛИЦА ПРОГРАММ

### Программы стирки

| Программа<br>Температура по<br>умолчанию<br>Диапазон<br>температур   | Скорость<br>отжима по<br>умолчанию<br>Диапазон<br>скорости<br>отжима | Макс.<br>загрузка | Описание программы   |
|--|--|-------------------|--|
| Eco<br>40-60<br>40°C <sup>1)</sup>   | 1300 об/мин<br>1300 - 400<br>об/мин                                  | 7 кг              | Белый хлопок и цветной хлопок. Обычно загрязненные вещи. Потребление энергии снижается, а длительность программы увеличивается, обеспечивая хорошие результаты стирки.   |
| Cottons / Хлопок<br>40°C<br>95°C - Cold /<br>Холодная  | 1300 об/мин<br>1300 - 400<br>об/мин                                  | 7 кг              | Белый хлопок и цветной хлопок. Обычно, сильно и слабо загрязненные вещи.   |
| Synthetics /<br>Синтетика<br>40°C<br>60°C - Cold /<br>Холодная   | 1200 об/мин<br>1200 - 400<br>об/мин                                  | 3 кг              | Изделия из синтетики или смесовых тканей. Обычно загрязненные вещи.  |
| Delicates / Деликатные ткани<br>30°C<br>40°C - Cold /<br>Холодная  | 1200 об/мин<br>1200 - 400<br>об/мин                                  | 2 кг              | Деликатные ткани, такие как акрил, вискоза и смесовые ткани, требующие более деликатной стирки. Обычно и слабо загрязненные вещи.  |
| Wool/Silk/Шерсть/<br>Шелк  <br>40°C<br>40°C - Cold /<br>Холодная | 1200 об/мин<br>1200 - 400<br>об/мин                                  | 1,5 кг            | Шерсть, подходящая для машинной стирки, шерсть для ручной стирки и другие ткани с символом «ручная стирка» <sup>2)</sup>   |
| Steam/Пар   |  | 1 кг              | Коттон, синтетика и смесовые ткани. Специальный паровой цикл без стирки, который можно использовать для подготовки высушенного белья к глажке или освежения одежды, надетой один раз <sup>3)</sup> . Эта программа уменьшает складки и запахи, а также расслабляет волокна <sup>4)</sup> . Когда программа завершится, быстро достаньте белье из барабана. После паровой программы глажка становится легкой. Не используйте никакие моющие средства. При необходимости, удалите пятна, постирав или используя локальное удаление пятен. Паровые программы не выполняют гигиенический цикл. Не устанавливайте паровую программу для таких вещей:<br>- Вещи, непригодные для сушки в барабане.<br>- Вещи с ярлыком «Только химчистка». |
| 20min 3kg<br>30°C<br>40°C - 30°C   | 1200 об/мин<br>1200 - 400<br>об/мин                                  | 3 кг              | Хлопковые и синтетические изделия, слабо загрязненные или ношенные один раз.   |

| Программа<br>Температура по<br>умолчанию<br>Диапазон<br>температур  | Скорость<br>отжима по<br>умолчанию<br>Диапазон<br>скорости<br>отжима | Макс.<br>загрузка                        | Описание программы   |
|---|--|--|--|
| Outdoor/Куртки,<br>спортивная<br>одежда<br>30°C<br>40°C - Cold /<br>Холодная<br> | 1200 об/мин<br>1200 - 400<br>об/мин                                  | 2 кг <sup>5)</sup><br>1 кг <sup>6)</sup> | Не используйте кондиционер для белья и убедитесь, что в дозаторе нет остатков кондиционера.<br>Спортивная и туристическая одежда, технические и спортивные ткани, водонепроницаемые и дышащие куртки, куртки съемным флисом или утеплителем. Рекомендуемая загрузка белья 2 кг. Эту программу также можно использовать как цикл восстановления водоотталкивающих свойств, специально предназначенный для обработки одежды с водоотталкивающим покрытием. Чтобы выполнить цикл восстановления водоотталкивающих свойств, действуйте следующим образом:<br><ul style="list-style-type: none"> <li>• Засыпьте стиральный порошок в отделение <b>   </b></li> <li>• Залейте специальное водоотталкивающее средство для ткани в отделение для кондиционера </li> <li>• Уменьшите загрузку белья до 1 кг.</li> </ul> Для дополнительного усиления действия по восстановлению водоотталкивающих свойств, высушите белье в сушильной машине, установив программу сушки Спортивная одежда (если имеется и если ярлык по уходу разрешает сушку в барабане). |
| Duvet/Пуховые<br>изделия<br>40°C<br>60°C - Cold/<br>Холодная  | 800 об/мин<br>800 - 400<br>об/мин                                    | 2 кг                                     | Одиночное синтетическое одеяло, стеганые изделия, пуховые одеяла, пуховики и аналогичные изделия.  |
| Jeans / Джинсы<br>40°C<br>60°C - Cold/<br>Холодная  | 1200 об/мин<br>1200 - 400<br>об/мин                                  | 3 кг                                     | Одежда из денима и вещи из джерси. Обычно загрязненные. Эта программа включает нежную фазу промывки, предназначенную для денима, которая уменьшает выцветание и не приводит к осаждению моющих порошков на волокнах.   |

1) Согласно Регламенту ЕС 2019/2023, эта программа при 40°C способна очищать обычно загрязненное хлопчатобумажное белье, заявленное как пригодное для стирки при 40°C или 60°C, вместе в одном цикле.

① Информацию о достигаемой температуре в белье, длительности программы и других данных см. в разделе «Значения потребления». Как правило, наиболее эффективными с точки зрения потребления энергии являются программы с более низкими температурами и большей продолжительностью.

2) Во время этого цикла барабан вращается медленно, чтобы обеспечить деликатную стирку. Может показаться, что барабан не вращается или вращается неправильно, но это нормально для этой программы.








3) Если вы установите программу Пар для сухого белья, в конце цикла белье может быть влажным. Подержите вещи на воздухе около 10 минут.

4) Программа с паром не удаляет особенно сильные запахи.

5) Стиральная программа.

6) Стиральная программа и фаза придания водоотталкивающих свойств.

## Совместимость программ и опций

| ОПЦИИ   | Программа | Eco 40-60 | Cottons / Хлопок | Synthetics / Синтетика | Delicates / Деликатные ткани | Wool / Silk / Шерсть / Шелк | Steam / Пар | 20min 3kg | Outdoor / Куртки, спортивная одежда | Duvet / Пуховые изделия | Jeans / Джинсы |
|---|-----------|-----------|------------------|------------------------|------------------------------|-----------------------------|-------------|-----------|-------------------------------------|-------------------------|----------------|
| Отжим                            |           | ●         | ●                | ●                      | ●                            | ●                           |             | ●         | ●                                   | ●                       | ●              |
| Остановка полоскания             |           | ●         | ●                | ●                      | ●                            | ●                           |             |           | ●                                   |                         | ●              |
| Сверхтихий режим                 |           |           | ● ● ●            |                        |                              |                             |             |           |                                     |                         |                |
| Пятновыведение <sup>1)</sup>     |           |           | ●                | ●                      |                              |                             |             |           |                                     |                         | ●              |
| Предварительная стирка           |           |           | ●                | ●                      |                              |                             |             |           |                                     |                         | ●              |
| Дополнительное полоскание       |           |           | ●                | ●                      | ●                            |                             |             |           | ●                                   |                         | ●              |
| Антиаллергия  |           |           | ●                |                        |                              |                             |             |           |                                     |                         |                |
| Быстрая стирка <sup>2)</sup>  |           |           | ●                | ●                      | ●                            |                             | ●           |           |                                     |                         | ●              |
| Только полоскание   |           |           | ●                | ●                      | ●                            | ●                           |             | ●         | ●                                   | ●                       | ●              |
| Только отжим  |           |           | ●                | ●                      | ●                            | ●                           |             | ●         | ●                                   | ●                       | ●              |
| Только слив   |           |           | ●                | ●                      | ●                            | ●                           |             | ●         | ●                                   | ●                       | ●              |
| Отсрочка старта   |           | ●         | ●                | ●                      | ●                            | ●                           | ●           | ●         | ●                                   | ●                       | ●              |
| Обработка паром <sup>1)</sup>  |           |           | ●                | ●                      |                              |                             |             |           |                                     |                         | ●              |
| Soft Plus   |           |           | ●                | ●                      | ●                            |                             |             |           |                                     | ●                       | ●              |

1) Эта опция недоступна при температуре ниже 40°C.

2) Если вы установили самую короткую продолжительность, рекомендуем уменьшить размер загрузки. Можно полностью загрузить машину, однако результаты стирки могут быть менее удовлетворительными.

## Подходящие стиральные средства для программ стирки

| Программа  | Универсальный порошок <sup>1)</sup> | Жидкое универсальное | Жидкое для цветного белья | Деликатное для шерсти | Специальное |
|--|-------------------------------------|----------------------|---------------------------|-----------------------|-------------|
| Еco 40-60  | ●                                   | ●                    | ●                         | —                     | —           |
| Cottons / Хлопок   | ●                                   | ●                    | ●                         | —                     | —           |
| Synthetics / Синтетика   | ●                                   | ●                    | ●                         | —                     | —           |
| Delicates / Деликатные ткани   | —                                   | —                    | —                         | ●                     | ●           |
| Wool / Silk/ Шерсть / Шелк  | —                                   | —                    | —                         | ●                     | ●           |
| 20min 3kg  | —                                   | ●                    | ●                         | —                     | —           |
| Outdoor / Куртки, спортивная одежда  | —                                   | —                    | —                         | ●                     | ●           |
| Duvet / Пуховые изделия    | —                                   | —                    | —                         | ●                     | ●           |
| Jeans / Джинсы   | —                                   | —                    | —                         | ●                     | ●           |

1) При температуре выше 60°C рекомендуется использовать порошковое моющее средство.

● = Рекомендуется

— = Не рекомендуется

### 7.1 Woolmark Wool Care - Зеленая маркировка



Программа стирки шерсти этой стиральной машины одобрена компанией Woolmark для стирки изделий из шерсти, имеющих маркировку «ручная стирка», при условии соблюдения инструкций, указанных на этикетке изделия и данных производителем этой стиральной машины. M1734

Знак Woolmark является сертификационным знаком во многих странах.

## 8. ФУНКЦИИ

### 8.1 Введение

❗ Функции нельзя выбрать для всех программ стирки. Проверьте совместимость функций и программ стирки в «Таблице программ». Одна функция может исключать другую, в этом случае прибор не позволит установить несовместимые функции одновременно. Следите за чистотой и сухостью дисплея и сенсорных кнопок.

### 8.2 Вкл./Выкл. Ⓛ

Нажатие этой кнопки в течение нескольких секунд позволяет включить или выключить прибор. При включении и выключении прибора звучат два разных сигнала.

Поскольку функция ожидания автоматически отключает прибор для снижения энергопотребления в нескольких случаях, вам может потребоваться снова включить прибор.

Для получения дополнительной информации см. пункт «Режим ожидания» в главе «Ежедневное использование».

### 8.3 Антиаллергия 🌿

Установите эту функцию с программой для белых изделий из хлопка. При выборе этой функции нельзя изменить температуру или время цикла. Функции Быстрая стирка и Сверхтихий режим недоступны.

Загорается соответствующий индикатор над сенсорной кнопкой.

Эта функция уничтожает микроорганизмы благодаря фазе стирки с поддержанием температуры выше 60°C в течение нескольких минут. Это помогает удалить микробы, бактерии, микроорганизмы и частицы. Добавление пара вместе с дополнительным полосканием обеспечивает надлежащее удаление остатков моющего средства и пыльцы/аллергенов, что делает этот режим пригодным для чувствительной и нежной кожи.

### 8.4 Быстрая стирка ⤴⤵

С помощью этой функции можно сократить длительность программы.

- Если ваше белье обычно или слабо загрязнено, рекомендуется сократить программу стирки. Нажмите эту кнопку один раз, чтобы уменьшить длительность.

- В случае меньшей загрузки нажмите эту кнопку два раза, чтобы установить сверхбыструю программу.

На дисплее отображается индикатор ⤴⤵

❗ Эту функцию также можно использовать для сокращения длительности программы с паром.

### 8.5 Температура 🌡

При выборе программы стирки прибор автоматически предлагает температуру по умолчанию.

Установите эту функцию, чтобы изменить температуру по умолчанию.

Загорается индикатор установленной температуры \*--= холодная вода (прибор не нагревает воду).

### 8.6 Отжим 🌀


При установке программы прибор автоматически выбирает максимальную скорость отжима.

Последовательно нажимайте эту кнопку для:

- Уменьшения скорости отжима.

- Включения функции Остановка полоскания .

Вода последнего полоскания не сливается, чтобы предотвратить сминание ткани. Программа стирки заканчивается с водой в барабане, и финальный этап отжима не выполняется.

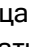
На дисплее отображается индикатор . Дверца остается заблокированной. Барабан регулярно вращается, чтобы уменьшить сминание. Для разблокировки дверцы необходимо слить воду.


Нажмите кнопку Старт/Пауза:  прибор выполнит фазу отжима и сливет воду.

- Включения функции Сверхтихого режима.

Все фазы отжима (промежуточный и финальный) отменяются, и программа заканчивается с водой в барабане. Это помогает уменьшить сминание.

Поскольку программа очень тихая, она подходит для использования ночью, когда действуют более дешевые тарифы на электроэнергию. В некоторых программах полоскания выполняются большим количеством воды.




На дисплее отображается индикатор . Дверца остается заблокированной. Барабан регулярно вращается, чтобы уменьшить сминание. Чтобы разблокировать дверцу, необходимо слить воду.


Нажмите кнопку Старт/Пауза:  прибор выполнит только слив воды.

❗ Прибор автоматически сливает воду примерно через 18 часов.

- Включить режим «Только слив»  (пропускаются фазы стирки, полоскания и отжима).


Прибор выполняет только фазу слива выбранной программы стирки. 🌀

На дисплее отображается индикатор  (холодная), индикатор  (без отжима) и индикатор 

- Включить режим «Только отжим»  (пропускаются фазы стирки и полоскания).

Прибор выполняет только фазу отжима выбранной программы стирки.

На дисплее отображается индикатор  (холодная), индикатор фазы и скорость отжима.

 Если необходимо уменьшить скорость отжима, выберите программу с более низкой скоростью отжима по умолчанию.


### 8.7 Пятновыведение/Предварительная стирка

Последовательно нажимайте эту кнопку для включения одной из двух функций.

На дисплее загорается соответствующий индикатор.

 - Пятновыведение

Выберите эту функцию, чтобы добавить фазу выведения пятен в программу для обработки сильно загрязненного или испачканного белья средством для выведения пятен.

Залейте средство для выведения пятен в отделение . Средство будет добавлено в соответствующую фазу программы стирки.

 Эта функция может увеличить длительность программы и недоступна при температуре ниже 40°C.

 - Предварительная стирка

Используйте эту функцию, чтобы добавить фазу предварительной стирки при 30°C перед основной стиркой.

Эта функция рекомендуется для сильно загрязненного белья, особенно с песком, пылью, грязью и другими твердыми частицами.

 Эта функция может увеличить длительность программы.

Соответствующий индикатор над кнопкой загорается.


### 8.8 Дополнительное полоскание

С помощью этой кнопки можно выбрать одну из следующих опций:

 - Опция дополнительного полоскания

Эта опция добавляет несколько полосканий в соответствии с выбранной программой стирки. Используйте эту опцию для людей, чувствительных к остаткам моющих средств, и в регионах с мягкой водой.

 Эта опция немного увеличивает длительность программы.

 - Пропуск фазы стирки - только опция полоскания


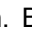
Прибор выполняет только фазу полоскания, отжима и слива выбранной программы.

Соответствующий индикатор над кнопкой загорается.

### 8.9 Обработка паром

Эта функция добавляет фазу пара, за которой следует короткая фаза противосминания в конце программы стирки. Фаза пара уменьшает сминание ткани и облегчает глажку.

Индикатор  мигает на дисплее во время фазы пара.

Барабан совершает плавные движения около 30 минут. Длительность фазы пара меняется в зависимости от выбора. При установке функции Плюс Пар, программа заканчивается фазой противосминания, во время которой барабан периодически вращается, чтобы предотвратить сминание. На дисплее индикатор  горит постоянно, а индикатор  начинает мигать. Также подсвечивается кнопка Старт/Пауза. В конце фазы противосминания барабан окончательно останавливается, индикатор гаснет, дверца разблокируется. Пользователь в любой момент может завершить фазу противосминания:

- нажав и удерживая кнопку Вкл/Выкл несколько секунд, чтобы включить или выключить прибор;


- повернув ручку выбора программы в другое положение.

 Небольшая загрузка белья позволяет достичь лучших результатов.

### 8.10 Отсрочка старта

С помощью этой функции можно отложить запуск программы на более удобное время.

Последовательно нажимайте кнопку, чтобы установить необходимую отсрочку. Время увеличивается с шагом 30 минут до 90 минут и с шагом 2 часа до 20 часов.




После нажатия кнопки Старт/Пауза на дисплее отображается индикатор  и выбранное время отсрочки, и прибор начинает обратный отсчет.

### 8.11 Старт/Пауза

Нажмите кнопку Старт/Пауза, чтобы запустить, приостановить работу прибора или прервать выполняющуюся программу.

## 9. НАСТРОЙКИ





### 9.1 Звуковые сигналы

Чтобы отключить звуковые сигналы по окончании программы, одновременно нажмите и удерживайте кнопки   и  около 3 секунд.

ⓘ Звуковые сигналы продолжают работать, если в приборе возникла неисправность.

### 9.2 Блокировка от детей

С помощью этой функции можно предотвратить игру детей с панелью управления.

- Для активации/отключения этой функции одновременно нажмите и удерживайте кнопки   и  , пока на дисплее не загорится/погаснет индикатор .

. Эту функцию можно активировать:

- После нажатия кнопки Старт/Пауза: все кнопки и ручка выбора программы блокируются (кроме кнопки Вкл/Выкл).

- До нажатия кнопки Старт/Пауза: запуск прибора невозможен.





Прибор сохраняет выбор этой функции после выключения.

### 9.3 Софт Плюс

Установите функцию Софт Плюс для оптимизации распределения кондиционера для белья и улучшения мягкости ткани.



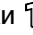
Рекомендуется при использовании кондиционера для белья.

ⓘ Эта функция незначительно увеличивает длительность программы.

Для активации/отключения этой функции одновременно нажмите кнопки  и  , пока над индикатором  не загорится/погаснет индикатор .

### 9.4 Постоянное дополнительное полоскание

С помощью этой опции вы можете постоянно устанавливать дополнительное полоскание при выборе новой программы.



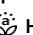
- Чтобы активировать/деактивировать эту опцию, одновременно коснитесь кнопки  и кнопки   , пока индикатор кнопки Дополнительное полоскание не загорится/погаснет.

### 9.5 Счетчик рабочих часов

Можно просмотреть общее время работы прибора в часах, начиная с первого включения. Это значение будет считать время работы циклов (без учета пауз, времени отсрочки старта). Чтобы просмотреть это значение, действуйте следующим образом:

1. Включите прибор, нажав кнопку Вкл/Выкл.

2. Поверните ручку выбора программы на программу Есо 40-60 (первое положение по часовой стрелке).

3. Нажмите и удерживайте кнопки   и  несколько секунд (в течение 10 секунд после включения).

После этих 10 секунд комбинация кнопок активирует и отключает звуковые сигналы).

4. Через 3 секунды на дисплее отобразится общее время работы прибора в часах: например, 1276 часов, на дисплее появится надпись Hr на 2 секунды, 12 (тысячи и сотни) на 2 секунды и 76 (десятки и единицы).



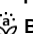
ⓘ Если процедура не сработала (из-за тайм-аута, неправильного положения ручки или неправильной комбинации кнопок), выключите прибор и повторите последовательность с начала.

### 9.6 Сброс к заводским настройкам

Эта функция позволяет восстановить настройки по умолчанию. Чтобы активировать эту опцию, выполните следующие действия:

1. Включите прибор, нажав кнопку Вкл/Выкл.

2. Поверните ручку выбора программ на программу Синтетика (3-е положение по часовой стрелке).

3. Нажмите и удерживайте кнопки   и  в течение нескольких секунд (в течение 10 секунд после включения). После этих 10 секунд комбинация кнопок активирует и отключает звуковые сигналы).

4. На дисплее отобразится надпись – – – на около 5 секунд.

ⓘ Если процедура не сработала (из-за тайм-аута, неправильного положения ручки или неправильной комбинации кнопок), выключите прибор и повторите последовательность с начала.

## 10. ПЕРЕД ПЕРВЫМ ИСПОЛЬЗОВАНИЕМ

---

ⓘ Во время установки или перед первым использованием вы можете заметить некоторое количество воды в приборе. Это остаточная вода после полной функциональной проверки прибора на заводе, чтобы убедиться, что он поступает к покупателям в идеальном рабочем состоянии, и это не вызывает опасений.

1. Подключите сетевую вилку к розетке.
2. Откройте кран подачи воды.
3. Залейте 2 литра воды в отделение для моющего средства, предназначенное для стирки. Это активирует систему слива.
4. Поместите небольшое количество моющего средства в отделение для стирки.
5. Установите и запустите программу для хлопка с максимальной температурой без загрузки белья. Это удалит всю возможную грязь из барабана и бака.

## 11. ЕЖЕДНЕВНОЕ ИСПОЛЬЗОВАНИЕ

---

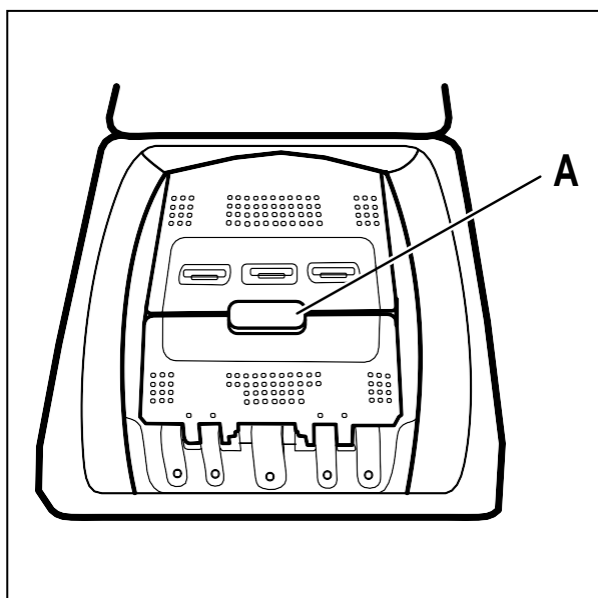
⚠ **ВНИМАНИЕ!** См. главу «Техника безопасности».

### 11.1 Включение прибора

1. Подключите сетевую вилку к розетке.
2. Откройте кран подачи воды.
3. Нажмите кнопку Вкл/Выкл, чтобы включить прибор. Прозвучит короткий звуковой сигнал.

### 11.2 Загрузка белья

1. Откройте крышку прибора.
  2. Нажмите кнопку А.
- Барабан автоматически откроется.



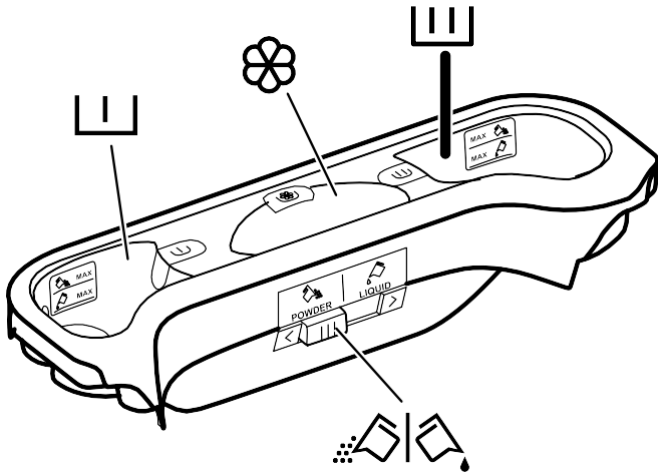
3. Поместите белье в барабан по одной вещи.
4. Встряхните вещи перед загрузкой в прибор. Убедитесь, что белья в барабане не слишком много.
5. Закройте барабан и крышку.

⚠ **ВНИМАНИЕ!** Перед закрытием крышки прибора убедитесь, что барабан закрыт правильно.

### 11.3 Отделения для моющих средств. Использование моющих средств и добавок

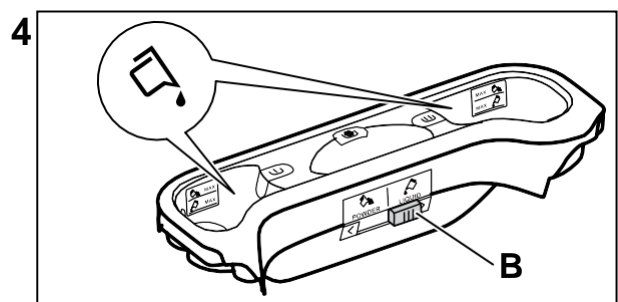
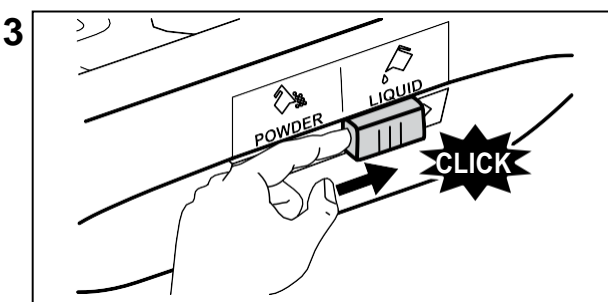
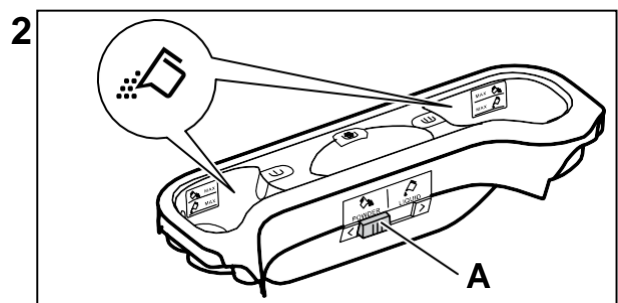
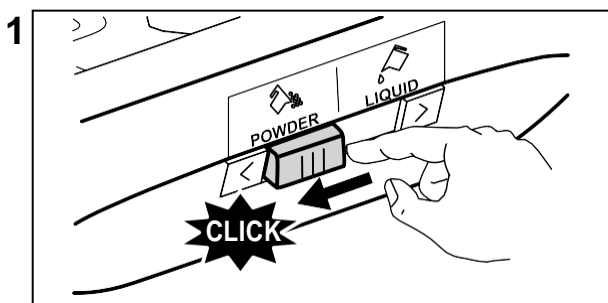
1. Отмерьте указанное количество моющего средства и кондиционера.
2. Поместите моющее средство и кондиционер в соответствующие отделения.

- ⓘ Всегда следуйте инструкциям на упаковке моющих средств, но рекомендуем не превышать указанный максимальный уровень. Это количество обеспечит наилучшие результаты стирки.
- ⓘ При использовании жидких моющих средств добавляйте их в дозирующий шарик (входит в комплект поставки производителя средства). Поместите дозирующий шарик внутрь барабана стиральной машины поверх белья.



- ▮ Отделение для моющего средства предварительной стирки. Маркировка MAX указывает максимальный уровень количества моющего средства (порошка или жидкости). При установке программы с функцией выведения пятен, добавьте моющее средство (порошок или жидкость).
- ▮ Отделение для моющего средства основной стирки. Маркировка MAX указывает максимальный уровень количества моющего средства (порошка или жидкости).
- ⊗ Отделение для жидких добавок (кондиционер, крахмал). Маркировка M указывает максимальный уровень для жидких добавок.
- ▮ Крышка для порошкообразного или жидкого моющего средства.

### 11.4 Жидкое или порошкообразное моющее средство



- Положение А для порошкообразного моющего средства (заводская установка).
- Положение В для жидкого моющего средства.

ⓘ При использовании жидкого моющего средства:

- Не используйте гелеобразные или густые жидкие моющие средства.
- Не заливайте жидкость выше максимальной отметки.
- Не устанавливайте функцию отсрочки старта.

### 11.5 Установка программы

1. Поверните ручку выбора программы. Загорится индикатор соответствующей программы.

Индикатор кнопки Старт/Пауза начнет мигать красным цветом.


На дисплее отобразятся температура по умолчанию, скорость отжима и пустые индикаторы доступных функций.

2. Для изменения температуры и/или скорости отжима нажмите соответствующие кнопки.

3. Установите доступные функции.

### 11.6 Запуск программы без отсрочки старта

Нажмите кнопку Старт/Пауза для запуска программы.

Соответствующий индикатор  перестанет мигать и будет гореть постоянно.

ⓘ Дренажный насос может кратковременно работать при заполнении прибора водой.

### 11.7 Перерасчет времени цикла

ⓘ Примерно через 15 минут после начала программы:

- Прибор автоматически корректирует время цикла в соответствии с загруженным бельем, чтобы обеспечить идеальные результаты стирки за минимально необходимое время.
- На дисплее отобразится новое значение времени.

### 11.8 Запуск программы с отсрочкой старта

1. Повторно нажимайте кнопку Отсрочка старта, пока на дисплее не отобразится нужное число минут или часов отсрочки.

Загорится соответствующий индикатор.

2. Нажмите кнопку Старт/Пауза.

Прибор начнет обратный отсчет установленной отсрочки старта.

По окончании обратного отсчета программа запустится автоматически.

ⓘ Перед нажатием кнопки Старт/Пауза для запуска прибора можно отменить или изменить установленную отсрочку старта.

### 11.9 Отмена отсрочки старта

Для отмены отсрочки старта:

1. Нажмите кнопку Старт/Пауза, чтобы приостановить работу.

Соответствующий индикатор начнет мигать.

2. Нажимайте кнопку Отсрочка старта, пока на дисплее не отобразится .

3. Нажмите кнопку Старт/Пауза, чтобы немедленно запустить программу.

### 11.10 Прерывание программы и изменение опций

Перед запуском некоторые опции можно изменить.

1. Нажмите кнопку Старт/Пауза.

Соответствующий индикатор начнет мигать.

2. Измените установленные опции.

3. Снова нажмите кнопку Старт/Пауза. Программа продолжится.

### 11.11 Отмена выполняющейся программы

1. Нажмите кнопку Вкл/Выкл, чтобы отменить программу и отключить прибор.


2. Снова нажмите кнопку Вкл/Выкл, чтобы включить прибор.


Теперь можно установить новую программу стирки.

- ⓘ Перед запуском новой программы прибор может выполнить слив воды. В этом случае убедитесь, что моющее средство все еще находится в отделении для моющих средств, если нет - снова добавьте моющее средство.

### 11.12 Система контроля загрузки ProSense

- ⓘ Длительность программы на дисплее соответствует средней/высокой загрузке.


После нажатия кнопки Старт/Пауза индикатор максимальной загрузки гаснет, индикатор  начинает мигать, активируется система ProSense для определения веса загрузки:

1. В течение первых 30 секунд прибор определяет загрузку: мигают индикаторы  и точки времени, барабан кратковременно вращается.
2. По окончании определения загрузки индикатор гаснет и точки времени перестают мигать. Длительность программы будет соответственно скорректирована, она может увеличиться или уменьшиться. Еще через 30 секунд начинается залив воды.

По окончании определения загрузки при перегрузке барабана индикатор **MAX** мигает на дисплее:


В этом случае в течение 30 секунд можно приостановить работу прибора и убрать лишнее белье.

После удаления лишнего белья нажмите кнопку Старт/Пауза, чтобы снова запустить программу. Фаза ProSense может повторяться до трех раз (см. п. 1).

 **Важно!** Если количество белья не будет уменьшено, стиральная программа запустится в любом случае, несмотря на перегрузку. В этом случае невозможно гарантировать лучшие результаты стирки.

- ⓘ Около 20 минут после начала программы длительность цикла снова может быть откорректирована в зависимости от водопоглощающей способности тканей.
- ⓘ Определение загрузки ProSense выполняется только с полными стиральными программами (без пропуска фаз).
- ⓘ Система ProSense недоступна для некоторых программ, таких как Шерсть/Шелк, программы с короткой длительностью и без фазы стирки.

### 11.13 Открывание дверцы во время работы программы

 **ВНИМАНИЕ!** Если температура и уровень воды в барабане слишком высоки, индикатор блокировки дверцы горит и дверцу нельзя открыть.

Чтобы открыть дверцу, действуйте следующим образом:

1. Нажимайте кнопку Вкл/Выкл несколько секунд, чтобы отключить прибор.
2. Подождите несколько минут, затем аккуратно откройте дверцу.
3. Закройте дверцу.
4. Включите прибор и снова установите программу.

### 11.14 Открывание дверцы при активной отсрочке старта


Пока работает отсрочка старта, дверца прибора заблокирована.

Чтобы открыть дверцу прибора:

1. Нажмите кнопку Старт/Пауза.
- Индикатор блокировки дверцы погаснет.
2. Откройте дверцу прибора.
  3. Закройте дверцу и нажмите кнопку Старт/Пауза.
- Отсрочка старта продолжится.

### 11.15 Окончание программы

По окончании программы прибор автоматически останавливается. Раздается звуковой сигнал (если он включен).

На дисплее загорается , а индикатор блокировки дверцы гаснет.

Индикатор кнопки Старт/Пауза гаснет.

1. Нажмите кнопку Вкл/Выкл на несколько секунд, чтобы отключить прибор.
- Через 5 минут после окончания программы функция энергосбережения автоматически отключает прибор.

ⓘ При повторном включении прибора на дисплее отображается окончание последней установленной программы. Поверните ручку выбора программы, чтобы установить новый цикл.

2. Выньте белье из прибора.
3. Убедитесь, что барабан пуст.
4. Держите дверцу приоткрытой, чтобы избежать появления плесени и запаха.

#### 11.16 Слив воды после окончания программы

Программа стирки завершена, но в барабане осталась вода:

Барабан регулярно вращается, чтобы предотвратить сминание белья.

Горит индикатор блокировки дверцы. Дверца остается заблокированной.

Необходимо слить воду, чтобы открыть дверцу:

1. При необходимости, уменьшите скорость отжима.

2. Нажмите кнопку Старт/Пауза.

Прибор сольет воду и выполнит отжим.

3. Когда программа завершится и индикатор блокировки дверцы погаснет, можно открыть дверцу.

4. Нажимайте кнопку Вкл/Выкл несколько секунд, чтобы отключить прибор.

ⓘ Прибор автоматически выполняет слив и отжим примерно через 18 часов.

#### 11.17 Функция ожидания

Функция ожидания автоматически отключает прибор для снижения энергопотребления в следующих случаях:

- Если вы не пользуетесь прибором 5 минут до нажатия кнопки Старт/Пауза.

Снова нажмите кнопку Вкл/Выкл, чтобы включить прибор.

- Через 5 минут после окончания программы стирки.


Снова нажмите кнопку Вкл/Выкл, чтобы включить прибор.

На дисплее отобразится окончание последней установленной программы. Поверните ручку выбора программы, чтобы установить новый цикл.

ⓘ Если вы установили программу или опцию, заканчивающуюся с водой в барабане, функция ожидания не отключает прибор, напоминая вам о необходимости слить воду.

## 12. СОВЕТЫ И РЕКОМЕНДАЦИИ

---

 **ВНИМАНИЕ!** См. главу «Техника безопасности».

### 12.1 Загрузка белья

- Разделите белье на: белое, цветное, синтетику, деликатные вещи и шерсть.

- Следуйте инструкциям по стирке на этикетках одежды.

- Не стирайте белые и цветные вещи вместе.

- Некоторые цветные ткани могут полинять при первой стирке. Рекомендуем стирать их отдельно первые несколько раз.

- Выверните многослойные ткани, шерсть и вещи с рисунками наизнанку.

- Предварительно обработайте стойкие пятна.

- Стирайте стойкие пятна с помощью специальных средств для выведения пятен.

- Соблюдайте осторожность при стирке занавесок. Снимите крючки и положите занавески в стиральный мешок или наволочку.

- Очень маленькая загрузка может вызвать проблемы с балансом на этапе отжима, приводя к чрезмерной вибрации. Если это произойдет:

а. прервите программу и откройте дверцу (см. главу «Ежедневное использование»);

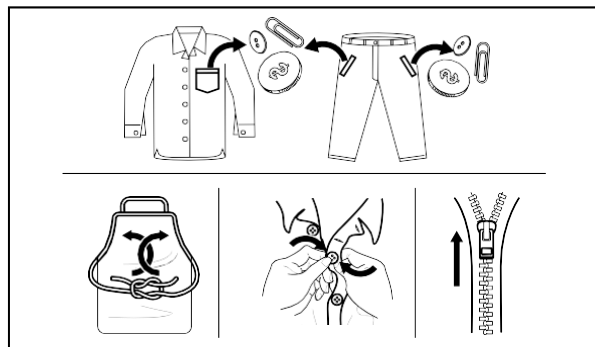
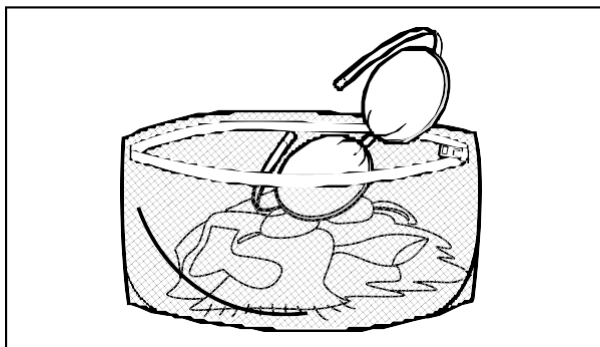
б. вручную распределите загрузку так, чтобы вещи в барабане располагались равномерно;

с. нажмите кнопку Старт/Пауза. Фаза отжима продолжится.

- Застегните наволочки, молнии, крючки и кнопки. Завяжите пояса, шнурки, ленты и другие свободные элементы.

- Не стирайте вещи без подогнутых краев и с разрезами.

Для стирки мелких и/или деликатных предметов (например, бюстгалтеры с косточками, ремни, колготки, шнурки, ленты и т.д.) используйте стиральный мешок. Выверните карманы и разверните вещи.



### 12.2 Стойкие пятна

Для некоторых пятен воды и моющего средства недостаточно.

Рекомендуем предварительно обработать такие пятна перед загрузкой вещей в прибор.

В продаже имеются специальные средства для выведения пятен. Используйте специальное средство, подходящее для типа пятна и ткани.

### 12.3 Тип и количество моющего средства

Выбор моющего средства и использование правильного количества не только влияет на эффективность стирки, но и помогает избежать расточительства и защитить окружающую среду:

- Используйте только моющие средства и другие вещества, специально предназначенные для стиральных машин. Сначала следуйте этим основным правилам:
- порошковые моющие средства для всех типов тканей, кроме деликатных. Отдавайте предпочтение порошковым моющим средствам с отбеливателем для белых тканей и дезинфекции белья,
- жидкие моющие средства, предпочтительно для программ с низкой температурой (макс. 60°C) для всех типов тканей или специальные только для шерсти.
- Выбор и количество моющего средства зависит от: типа ткани (деликатная, шерстяная, хлопчатобумажная и т.д.), цвета одежды, размера загрузки, степени загрязнения, температуры стирки и жесткости используемой воды.
- Следуйте инструкциям на упаковке моющих средств и других веществ, не превышая указанный максимальный уровень. **MAX**
- Не смешивайте разные типы моющих средств.
- Используйте меньше моющего средства при:
  - стирке небольшой загрузки,
  - слабо загрязненном белье,
  - обильном пенообразовании во время стирки.
- При использовании таблетированных или капсулированных моющих средств всегда кладите их внутрь барабана, а не в отделение для моющих средств.

Недостаточное количество моющего средства может привести к:

- неудовлетворительным результатам стирки,
- серому оттенку ткани,
- жирным вещам,
- появлению плесени в приборе.

Избыточное количество моющего средства может привести к:

- обильному пенообразованию,
- снижению эффективности стирки,
- неполному полосканию,
- большому вреду для окружающей среды.

### 12.4 Экологические советы

Для экономии воды, энергии и помощи в защите окружающей среды рекомендуем следовать этим советам:

- Обычно загрязненное белье можно стирать без предварительной стирки, чтобы сэкономить моющее средство, воду и время (это также полезно для окружающей среды!).

- Загрузка прибора с максимальной заявленной загрузкой для каждой программы помогает снизить расход энергии и воды.
- С соответствующей предварительной обработкой пятна и незначительные загрязнения можно удалить; затем белье можно стирать при более низкой температуре.
- Чтобы использовать правильное количество моющего средства, ориентируйтесь на рекомендованное производителем и проверьте жесткость воды в вашей домашней системе. См. раздел «Жесткость воды».
- Перед сушкой белья в сушильной машине установите максимально возможную скорость отжима для выбранной программы стирки. Это позволит сэкономить энергию при сушке!

### 12.5 Жесткость воды


Если жесткость воды в вашем регионе высокая или средняя, рекомендуем использовать смягчитель воды для стиральных машин. В районах с мягкой водой использовать смягчитель воды не обязательно.

Уточните жесткость воды в вашем регионе в местных органах водоснабжения.

Используйте правильное количество смягчителя воды. Следуйте инструкциям на упаковке продукта.

## 13. УХОД И ОЧИСТКА

---

 **ВНИМАНИЕ!** См. главу «Техника безопасности».

### 13.1 Периодический график очистки

Периодическая очистка помогает продлить срок службы прибора.

После каждого цикла слегка приоткройте дверцу и отделение для моющих средств, чтобы обеспечить циркуляцию воздуха и высушить влагу внутри прибора: это предотвратит появление плесени и запаха.


Если прибор не используется в течение длительного времени: перекройте водопроводный кран и отключите прибор от электросети.

#### Приблизительный периодический график очистки:

|  |                   |
|--|-------------------|
| Удаление накипи                            | Два раза в год    |
| Сервисная стирка                           | Один раз в месяц  |
| Очистка уплотнителя дверцы                 | Каждые два месяца |
| Очистка барабана                           | Каждые два месяца |
| Очистка дозатора моющих средств            | Каждые два месяца |
| Очистка фильтра дренажного насоса          | Два раза в год    |
| Очистка заливного шланга и фильтра клапана | Два раза в год    |

В следующих параграфах объясняется, как очищать каждую часть.

### 13.2 Удаление посторонних предметов

 Перед запуском цикла убедитесь, что карманы пусты, а все свободные элементы связаны. См. пункт «Загрузка белья» в главе «Советы и рекомендации».

Удалите все посторонние предметы (скрепки, пуговицы, монеты и т.д.), которые могут находиться в фильтрах и барабане. См. пункты «Очистка барабана», «Очистка дренажного насоса» и «Очистка заливного шланга и фильтра клапана». При необходимости обратитесь в авторизованный сервисный центр.

### 13.3 Внешняя очистка

Очищайте прибор только мягким мылом и теплой водой. Полностью просушите все поверхности. Не используйте абразивные губки или другие абразивные материалы.

**⚠ ВНИМАНИЕ!** Не используйте спирт, растворители или химические средства.

**⚠ ВНИМАНИЕ!** Не очищайте металлические поверхности моющим средством, содержащим хлор.

### 13.4 Удаление накипи

Если жесткость воды в вашем регионе высокая или средняя, мы рекомендуем использовать средство для удаления накипи в стиральных машинах.

Регулярно проверяйте барабан на наличие накипи.

Периодически запускайте цикл с пустым барабаном и средством для удаления накипи.

**ⓘ** Всегда следуйте инструкциям на упаковке средства.

### 13.5 Сервисная стирка

При использовании программ с низкой температурой часть моющего средства может оставаться в барабане. Регулярно запускайте сервисную стирку. Для этого:

- Уберите всю одежду из барабана.
- Выберите программу Хлопок с максимальной температурой и небольшим количеством моющего средства.

### 13.6 Уплотнитель дверцы

Регулярно осматривайте уплотнитель и удаляйте все предметы из его внутренней части. При необходимости очищайте его, не царапая поверхность уплотнителя.

**ⓘ** Всегда следуйте инструкциям на упаковке средства.

### 13.7 Очистка барабана

Регулярно осматривайте барабан, чтобы предотвратить появление частиц ржавчины.

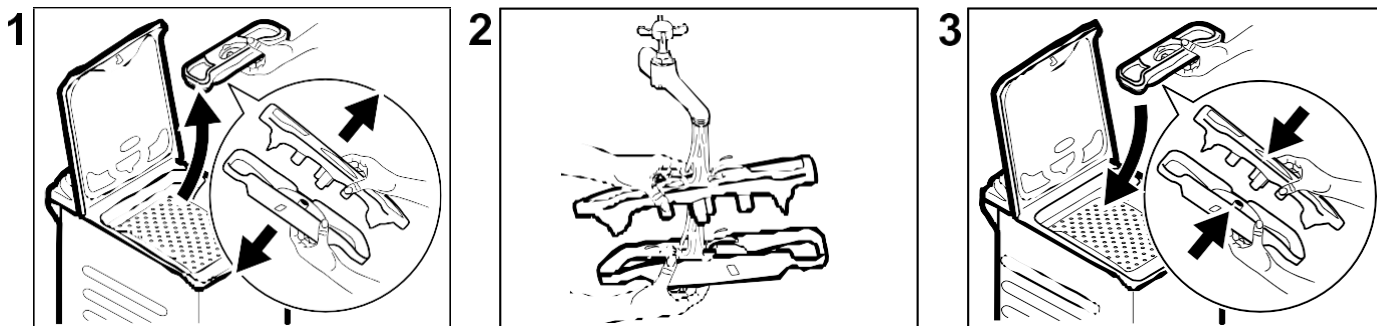
Для полной очистки:

1. Очистите барабан специальными средствами для нержавеющей стали.

**ⓘ** Всегда следуйте инструкциям на упаковке средства.

2. Запустите короткую программу Хлопок с высокой температурой или, если есть, программу Очистка машины. Добавьте небольшое количество порошкового моющего средства в пустой барабан для ополаскивания возможных остатков.

### 13.8 Очистка дозатора моющих средств



### 13.9 Очистка сливного фильтра

Регулярно проверяйте фильтр дренажного насоса и убедитесь, что он чистый.

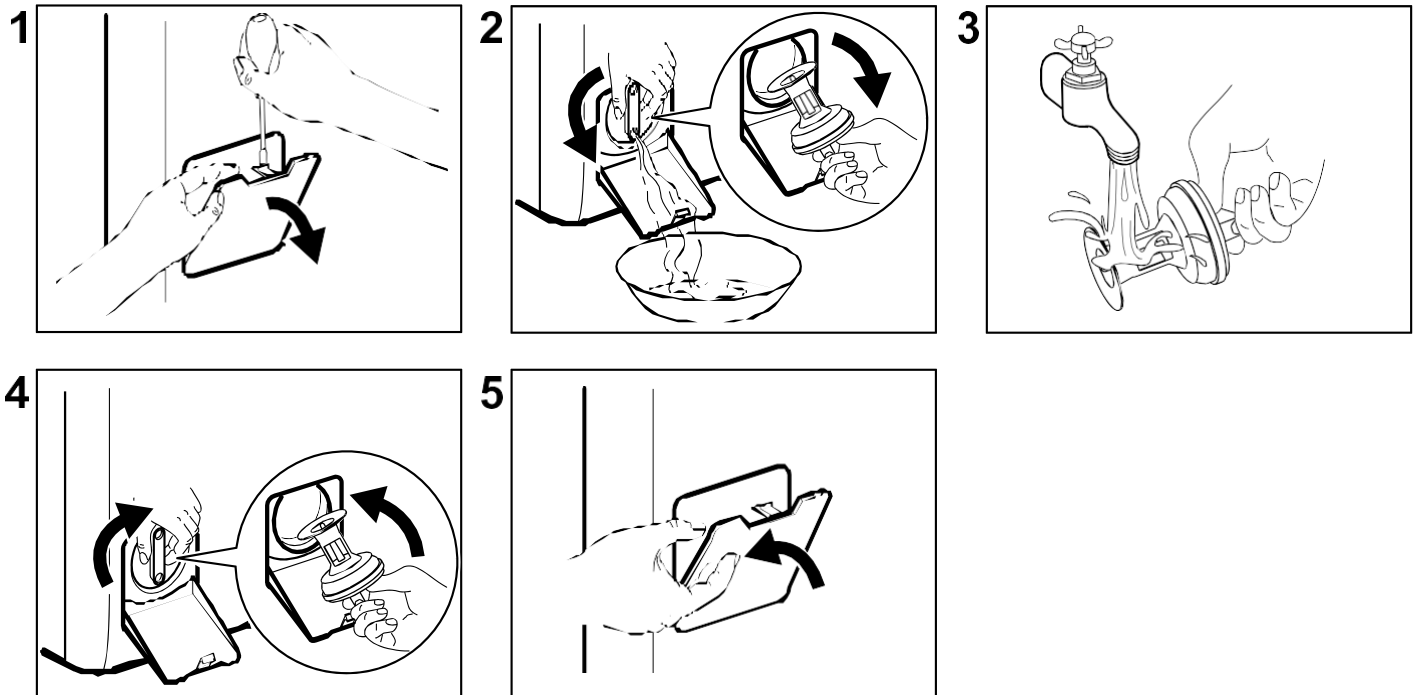
Очистите дренажный насос, если:

- Стиральная машина не сливает воду.
- Барабан не вращается.
- Стиральная машина издает необычный шум из-за засора дренажного насоса.
- На дисплее отображается код неисправности E20

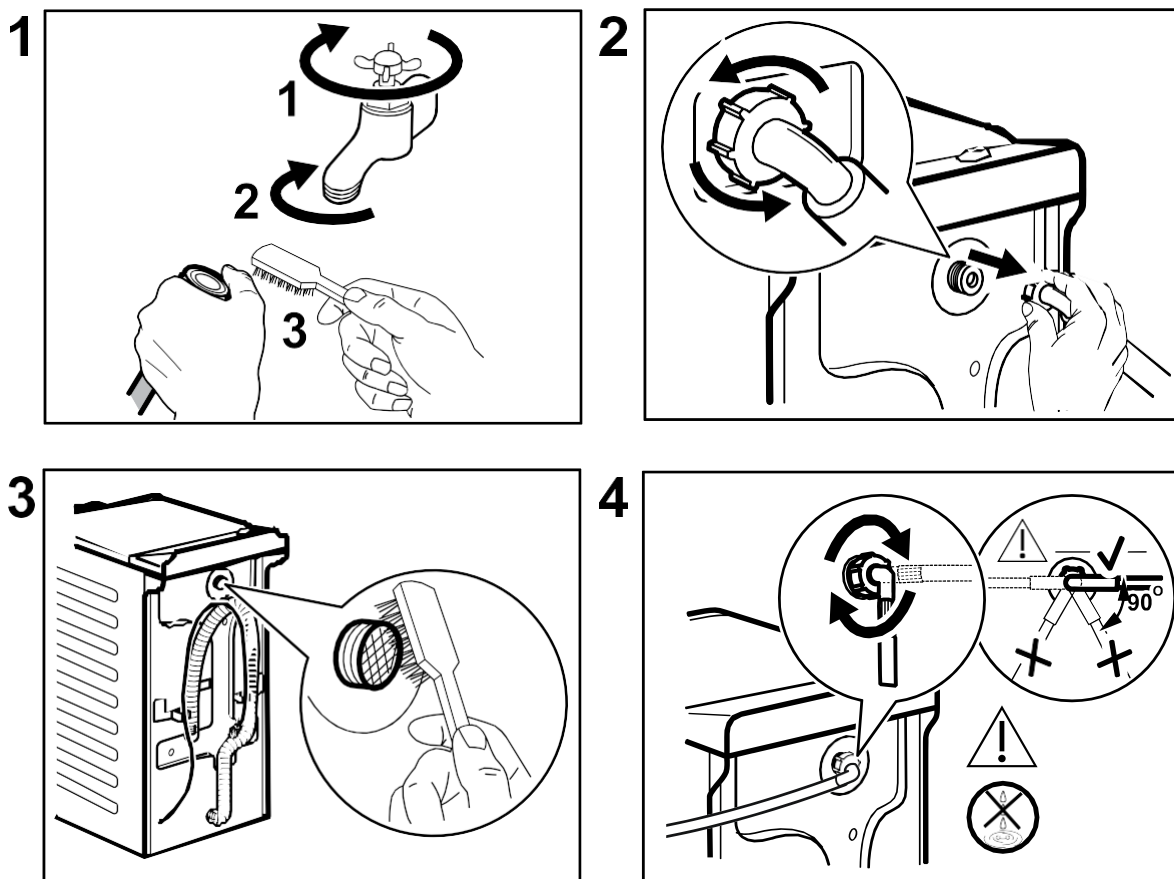
**⚠ ВНИМАНИЕ!**

- Отключите сетевую вилку от розетки.
- Не чистите насос, если вода в машине горячая. Дождитесь охлаждения воды.
- Не вынимайте фильтр во время работы прибора.
- Медленно и осторожно вывинчивайте фильтр, пока вода не перестанет вытекать. После слива воды фильтр можно полностью выкрутить.

Держите тряпку под рукой, чтобы вытереть разлившуюся воду при извлечении фильтра.



**13.10 Очистка заливного шланга и фильтра клапана**



### 13.11 Аварийный слив

Если стиральная машина не может сливать воду, выполните ту же процедуру, описанную в разделе «Очистка дренажного насоса». При необходимости, почистите насос.


После аварийного слива воды необходимо снова активировать дренажную систему:

1. Залейте 2 литра воды в отделение для основной стирки в дозаторе моющих средств.
2. Запустите программу слива воды.


### 13.12 Меры предосторожности против замерзания

Если стиральная машина установлена в помещении, где температура может опускаться до 0°C и ниже, удалите оставшуюся воду из заливного шланга и дренажного насоса.

1. Отсоедините сетевую вилку от розетки.
2. Перекройте кран подачи воды.
3. Поместите два конца заливного шланга в емкость и дайте воде вытечь из шланга.
4. Опорожните дренажный насос. См. процедуру аварийного слива.
5. Когда дренажный насос опорожнен, снова установите заливной шланг.


 **ВНИМАНИЕ!** Перед повторным использованием прибора убедитесь, что температура выше 0°C. Производитель не несет ответственность за повреждения, вызванные низкими температурами.

## 14. ПОИСК И УСТРАНЕНИЕ НЕИСПРАВНОСТЕЙ

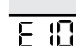
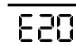
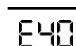
 **ВНИМАНИЕ!** См. главу «Техника безопасности».

### 14.1 Коды тревоги и возможные неисправности

Прибор не запускается или останавливается во время работы. Сначала попробуйте найти решение проблемы (см. таблицы).

 **ВНИМАНИЕ!** Перед проведением любой проверки отключите прибор.

При некоторых неисправностях на дисплее отображается код тревоги, а кнопка Старт/Пауза может мигать непрерывно:

| Проблема   | Возможное решение  |
|--|--|
| <br>Неправильный залив воды в прибор             | <ul style="list-style-type: none"><li>- Убедитесь, что открыт кран подачи воды.</li><li>- Убедитесь, что давление подачи воды не слишком низкое. Обратитесь в местную службу водоснабжения.</li><li>- Убедитесь, что кран подачи воды не засорен.</li><li>- Убедитесь, что заливной шланг не перекручен, не поврежден и без изгибов.</li><li>- Убедитесь в правильности подключения заливного шланга.</li><li>- Убедитесь, что не засорены фильтр заливного шланга и фильтр клапана. См. главу «Уход и очистка».</li></ul> |
| <br>Неправильный слив воды из прибора.           | <ul style="list-style-type: none"><li>- Убедитесь, что слив в раковине не засорен.</li><li>- Убедитесь, что сливной шланг без перегибов и изломов.</li><li>- Убедитесь, что сливной фильтр не засорен. При необходимости очистите фильтр. См. главу «Уход и очистка».</li><li>- Убедитесь в правильности подключения сливного шланга.</li><li>- Установите программу слива, если выбрана программа без слива.</li><li>- Установите программу слива, если выбрана опция, заканчивающаяся с водой в барабане.</li></ul>      |
| <br>Дверца прибора открыта или закрыта неплотно. | <ul style="list-style-type: none"><li>- Убедитесь, что дверца плотно закрыта.</li></ul>  |

| Проблема   | Возможное решение  |
|--|--|
| <b>E91</b><br>Нет связи между электронными элементами прибора. | <ul style="list-style-type: none"> <li>- Программа завершилась неправильно или прибор остановился слишком рано. Выключите и снова включите прибор.</li> <li>- Если код тревоги появляется снова, обратитесь в авторизованный сервисный центр.</li> </ul> |
| <b>E90</b><br>Нестабильное электропитание.                     | <ul style="list-style-type: none"> <li>- Дождитесь стабилизации электроснабжения.</li> </ul>   |
| <b>EFO</b><br>Сработало устройство защиты от протечек.         | <ul style="list-style-type: none"> <li>- Отключите прибор и перекройте кран подачи воды. Обратитесь в авторизованный сервисный центр.</li> </ul>   |

Если на дисплее отображаются другие коды тревоги, отключите и снова включите прибор. Если проблема сохраняется, обратитесь в авторизованный сервисный центр. При других проблемах со стиральной машиной проверьте приведенную ниже таблицу с возможными решениями.

| Проблема   | Возможное решение  |
|--|--|
| Программа не запускается.  | <ul style="list-style-type: none"> <li>- Убедитесь, что сетевая вилка подключена к розетке.</li> <li>- Убедитесь, что крышка и дверца прибора закрыты.</li> <li>- Убедитесь, что предохранители в щитке не повреждены.</li> <li>- Убедитесь, что нажата кнопка Старт/Пауза.</li> <li>- Если установлена отсрочка старта, отмените установку или дождитесь окончания обратного отсчета.</li> <li>- Отключите функцию Блокировка от детей, если она включена.</li> <li>- Проверьте положение ручки выбора на установленной программе.</li> </ul> |
| Прибор заливает воду и сразу же сливает ее.                          | <ul style="list-style-type: none"> <li>- Убедитесь, что сливной шланг находится в правильном положении. Шланг может быть расположен слишком низко. См. инструкцию по установке.</li> </ul>   |
| Фаза отжима не работает или продолжительность стирки больше обычной. | <ul style="list-style-type: none"> <li>- Установите программу отжима.</li> <li>- Убедитесь, что сливной фильтр не засорен. При необходимости очистите фильтр. См. главу «Уход и очистка».</li> <li>- Вручную распределите вещи в барабане и запустите фазу отжима снова. Эта проблема может быть вызвана нарушением баланса.</li> </ul>  |
| Вода на полу.  | <ul style="list-style-type: none"> <li>- Убедитесь, что соединения на заливных шлангах затянуты и нет протечек воды.</li> <li>- Убедитесь, что заливной и сливной шланги не повреждены.</li> <li>- Убедитесь, что вы используете подходящее моющее средство в правильном количестве.</li> </ul>  |

| Проблема   | Возможное решение   |
|--|---|
| Невозможно открыть крышку прибора.                                       | <ul style="list-style-type: none"> <li>- Убедитесь, что не выбрана программа, заканчивающаяся с водой в барабане.</li> <li>- Убедитесь, что стиральная программа завершена.</li> <li>- Если в барабане осталась вода, установите программу слива или отжима.</li> <li>- Убедитесь, что прибор подключен к электросети.</li> <li>- Эта проблема может быть вызвана неисправностью прибора. Обратитесь в авторизованный сервисный центр.</li> </ul> |
| Прибор издает необычные звуки и вибрирует.                               | <ul style="list-style-type: none"> <li>- Убедитесь, что прибор выставлен горизонтально. См. инструкцию по установке.</li> <li>- Убедитесь, что упаковка и/или транспортировочные болты удалены. См. инструкцию по установке.</li> <li>- Добавьте больше белья в барабан. Загрузка может быть слишком маленькой.</li> </ul>  |
| Длительность программы увеличивается или уменьшается во время выполнения | - Система ProSense способна регулировать длительность программы в зависимости от типа и размера загрузки белья. См. раздел «Система контроля загрузки ProSense» в главе «Ежедневное использование».   |
| Результаты стирки неудовлетворительные.                                  | <ul style="list-style-type: none"> <li>- Увеличьте количество моющего средства или используйте другое.</li> <li>- Используйте специальные продукты для удаления стойких пятен перед стиркой.</li> <li>- Убедитесь, что выставлена правильная температура.</li> <li>- Уменьшите загрузку белья.</li> </ul>   |
| Слишком много пены в барабане во время стирки.                           | - Уменьшите количество моющего средства.  |
| После стирки в отсеке для моющих средств остаются их остатки.            | <ul style="list-style-type: none"> <li>- Убедитесь, что заслонка находится в правильном положении.</li> <li>- Убедитесь, что вы использовали отсек для моющих средств согласно указаниям в данном руководстве пользователя.</li> </ul>  |

После проверки включите прибор снова. Программа продолжится с момента остановки. Если проблема повторяется, обратитесь в авторизованный сервисный центр. Необходимые данные для сервисного центра указаны на табличке с техническими данными.

## 15. ЗНАЧЕНИЯ ПОТРЕБЛЕНИЯ

### 15.1 Введение

- ⓘ Подробную информацию об энергетической маркировке см. на веб-сайте [www.theenergylabel.eu](http://www.theenergylabel.eu).
- ⓘ QR-код на энергетической маркировке, прилагаемой к прибору, обеспечивает ссылку на веб-страницу с информацией о характеристиках прибора в базе данных EPREL EC. Сохраните энергетическую маркировку вместе с инструкцией по эксплуатации и другими документами, прилагаемыми к данному прибору. Ту же информацию можно найти в EPREL, используя ссылку <https://eprel.ec.europa.eu> и название модели и серийный номер, указанные на табличке с техническими данными прибора. О местонахождении таблички см. в главе «Описание изделия».

### 15.2 Условные обозначения

- кг Загрузка белья.
- чч:мм Продолжительность программы.
- кВт/ч Потребление энергии.
- °C Температура белья.

Литры Потребление воды.

об/мин Скорость отжима.

% Остаточная влажность после завершения отжима.

Чем выше скорость отжима, тем выше шум и ниже остаточная влажность.

❗ Значения и длительность программы могут изменяться в зависимости от различных условий (например, температуры воды и воздуха, давления воды, объема и типа загрузки, напряжения электросети), а также при изменении настроек программы по умолчанию.

### 15.3 В соответствии с Постановлением Комиссии ЕС 2019/2023

| Программа Есо 40-60 | кг  | кВт/ч | Литры | чч:мм | %     | °С | об/мин <sup>1)</sup> |
|---------------------|-----|-------|-------|-------|-------|----|----------------------|
| Полная загрузка     | 7   | 1.020 | 54    | 3:25  | 53.00 | 47 | 1251                 |
| Половинная загрузка | 3,5 | 0.395 | 42    | 2:40  | 53.00 | 33 | 1251                 |
| Четверть загрузки   | 2   | 0.185 | 34    | 2:40  | 55.00 | 24 | 1251                 |

1) Максимальная скорость отжима.

### Потребляемая мощность в различных режимах

| Выкл. (Вт) | Ожидание (Вт) | Отсрочка старта (Вт) |
|------------|---------------|----------------------|
| 0.50       | 0.50          | 4.00                 |

Время перехода в режим Выкл/Ожидание не более 15 минут.

### 15.4 Стандартные программы

❗ Приведенные значения являются ориентировочными.

| Программа                              | кг  | кВт/ч | Литры | чч:мм | %     | °С | об/мин <sup>1)</sup> |
|--|-----|-------|-------|-------|-------|----|----------------------|
| Хлопок <sup>2)</sup> 95°С              | 7   | 2.50  | 90    | 4:10  | 53.00 | 85 | 1300                 |
| Хлопок 60°С                            | 7   | 1.65  | 90    | 3:50  | 53.00 | 55 | 1300                 |
| Холодная <sup>3)</sup> 20°С            | 7   | 0.30  | 90    | 2:50  | 53.00 | 20 | 1300                 |
| Синтетика 40°С                         | 3   | 0.55  | 50    | 2:10  | 35.00 | 40 | 1200                 |
| Деликатные ткани <sup>4)</sup><br>30°С | 2   | 0.35  | 50    | 1:00  | 35.00 | 30 | 1200                 |
| Шерсть/Шелк 30°С                       | 1,5 | 0.20  | 45    | 1:10  | 30.00 | 30 | 1200                 |

- 1) Ориентировочное значение скорости отжима.
- 2) Подходит для стирки сильно загрязненных текстильных изделий.
- 3) Подходит для стирки слабо загрязненных хлопчатобумажных, синтетических и смешанных тканей.
- 4) Также выполняет быструю стирку слабо загрязненного белья.

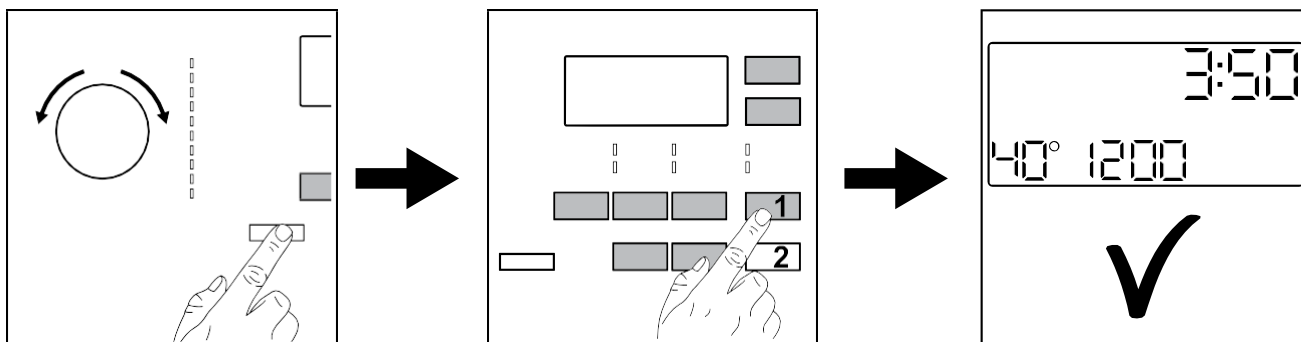
## 16. БЫСТРОЕ РУКОВОДСТВО

### 16.1 Ежедневное использование

Подключите сетевую вилку к сетевой розетке. Откройте водопроводный кран.

Загрузите белье.

Налейте моющее средство и другие препараты в соответствующие отделения дозатора.



1. Нажмите кнопку Вкл/Выкл, чтобы включить прибор. Поворотом ручки выбора программ выберите нужную программу.

2. Задайте нужные параметры (1) с помощью соответствующих сенсорных кнопок. Чтобы запустить программу, нажмите кнопку Пуск/Пауза (2).

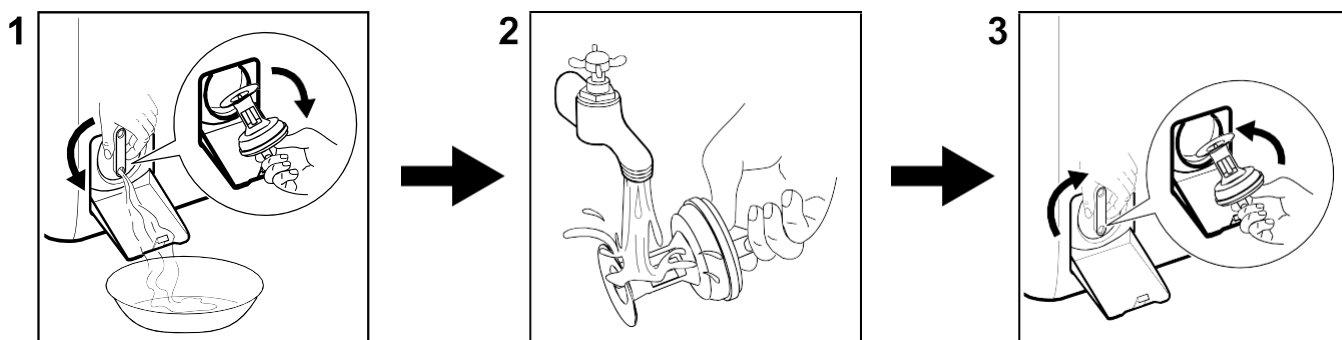
3. Прибор начнет работу.

По окончании программы выньте белье.

Нажмите кнопку Вкл/Выкл, чтобы выключить прибор.

### 16.2 Очистка фильтра насоса

Регулярно очищайте фильтр, особенно если на дисплее появился код неисправности.





### 16.3 Программы

| Программы  | Загрузка                                 | Описание изделия  |
|--|--|---|
| Eco 40-60  | 7 кг                                     | Белый и цветной хлопок. Обычно загрязненные вещи.   |
| Cottons / Хлопок   | 7 кг                                     | Белый хлопок и цветной хлопок.  |
| Synthetics / Синтетика   | 3 кг                                     | Синтетические изделия или изделия из смесовых тканей.   |
| Delicates /<br>Деликатные ткани  | 2 кг                                     | Деликатные ткани, такие как акрил, вискоза, полиэфир.   |
| Wool/ Silk /<br>Шерсть / Шелк           | 1,5 кг                                   | Шерстяные изделия, пригодные для машинной стирки, изделия для ручной стирки и деликатные ткани. |
| Steam / Пар                             | 1 кг                                     | Программа с паром для хлопчатобумажных, синтетических и деликатных тканей.                      |
| 20min 3kg  | 3 кг                                     | Слабо загрязненные или ношенные один раз хлопчатобумажные и синтетические изделия.              |
| Outdoor / Куртки,<br>спортивная одежда  | 2 кг <sup>1)</sup><br>1 кг <sup>2)</sup> | Современная спортивная одежда для активного отдыха.   |
| Duvet / Пуховые изделия  | 2 кг                                     | Синтетические одеяла, наполненные пухом или пухопером, стеганые изделия.                        |
| Jeans / Джинсы   | 3 кг                                     | Одежда из денима и вещи из джерси.  |

1) Программа стирки.

2) Программа стирки и фаза водоотталкивающей обработки.

### 17. ЗАБОТА ОБ ОКРУЖАЮЩЕЙ СРЕДЕ

Перерабатывайте материалы, имеющие обозначение . Утилизируйте упаковку, положив ее в соответствующие контейнеры. Содействуйте защите окружающей среды и здоровья людей путем вторичной переработки отходов электротехнического и электронного оборудования. Не выбрасывайте устройства, имеющие обозначение , вместе с бытовыми отходами. Доставьте изделие в местный пункт вторичной переработки или обратитесь в муниципалитет.

