

# Weissgauff

## РУКОВОДСТВО ПО ЭКСПЛУАТАЦИИ

---

ВСТРАИВАЕМАЯ ВЫТЯЖКА

---

### **BOX 600** **Black Edition / White / Inox**

---

Перед использованием внимательно прочтите и изучите данное руководство.  
Соблюдайте правила техники безопасности при работе с устройством.

# СОДЕРЖАНИЕ

---

ПРАВИЛА ТЕХНИКИ БЕЗОПАСНОСТИ	3
ИНСТРУКЦИИ ПО УСТАНОВКЕ	4
ПОРЯДОК РАБОТЫ	7
ЧИСТКА И ТЕХНИЧЕСКОЕ ОБСЛУЖИВАНИЕ	8
ПОИСК И УСТРАНЕНИЕ НЕИСПРАВНОСТЕЙ	11
УТИЛИЗАЦИЯ	12
ТЕХНИЧЕСКИЕ ХАРАКТЕРИСТИКИ	13

## **Благодарим вас за выбор кухонной вытяжки Weissgauff!**

В настоящем руководстве по эксплуатации приведены все необходимые инструкции по установке, эксплуатации и техническому обслуживанию вашего нового устройства.

Для обеспечения правильного и безопасного использования вытяжки перед ее установкой и использованием обязательно внимательно ознакомьтесь с приведенной здесь информацией.

# ПРАВИЛА ТЕХНИКИ БЕЗОПАСНОСТИ

---

- Эта вытяжка предназначена только для использования в бытовых условиях и не подходит для гриль-баров, шашлычных и прочих заведений общепита.
- Эта вытяжка предназначена только для установки над варочной панелью, имеющей не более четырех конфорок. Воздух не должен выводиться в вентиляционный канал, используемый для отвода продуктов горения от устройств, работающих на газе или иных видах топлива.
- Это устройство могут использовать дети в возрасте 8 лет и старше, лица со сниженными физическими, сенсорными или умственными способностями, а также лица, обладающие недостаточным опытом и знаниями, при условии, что они находятся под наблюдением или же получили все необходимые инструкции по безопасному использованию устройства и понимают возможные опасности.
- Не позволяйте детям играть с этим устройством. Чистка и техническое обслуживание этого устройства могут выполняться детьми, но только под наблюдением взрослых.
- Протирайте вытяжку влажной тряпкой с использованием нейтрального мыла. Это рекомендуется делать каждые два месяца. Если очистка устройства выполняется с нарушением инструкций, существует опасность возгорания.
- Перед подключением этого устройства убедитесь, что в вашей кухне обеспечена достаточная вентиляция. Убедитесь, что сетевой шнур вытяжки не поврежден. Поврежденный шнур электропитания должен быть заменен только квалифицированным специалистом.
- Неукоснительно соблюдайте все действующие нормативные требования по отводу воздуха.
- При повреждении шнура электропитания во избежание возможной опасности он должен быть заменен изготовителем, представителем сервисной службы или иным лицом с аналогичными полномочиями и квалификациями.
- При использовании вытяжки одновременно с устройствами, работающими на газе или иных видах топлива, в помещении необходимо обеспечить надлежащую вентиляцию. Вытяжки и аналогичные устройства могут вызывать обратный поток продуктов горения, что может негативным образом повлиять на безопасную работу устройств, работающих на газе и иных видах топлива (включая устройства, установленные в других помещениях).
- Кроме того, возможно отравление угарным газом. После установки вытяжки работу всех газовых устройств с забором кислорода из воздуха должен проверить квалифицированный специалист, чтобы исключить обратный поток продуктов горения.
- Внешние поверхности вытяжки могут сильно нагреваться во время работы варочной панели. Соблюдайте осторожность!
- Вытяжку необходимо подключать только к надлежащим образом заземленной сетевой розетке. При возникновении сомнений в отношении заземления обратитесь к квалифицированному специалисту.

# ИНСТРУКЦИИ ПО УСТАНОВКЕ

## ПОДГОТОВКА К УСТАНОВКЕ

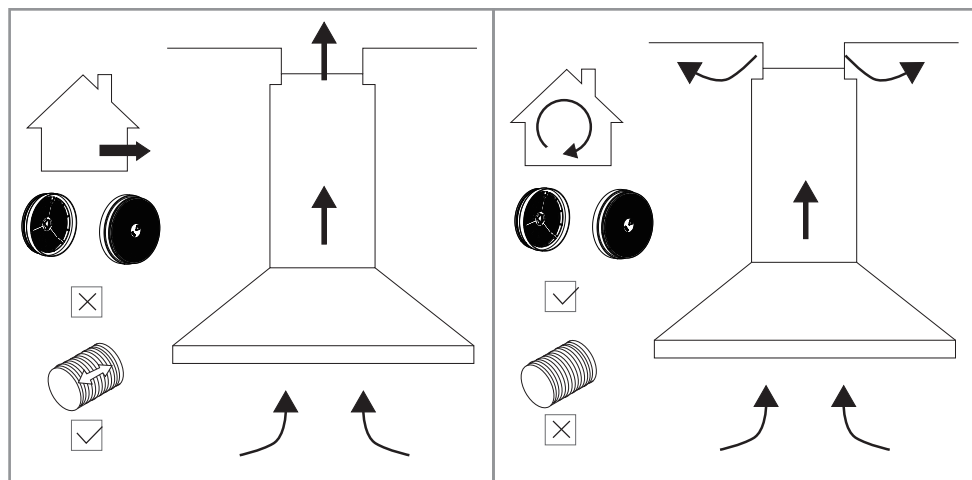
Для установки вам потребуются следующие инструменты:

 Карандаш	 Измерительная рулетка
 Молоток	 Отвертка
 Строительный уровень	 Электродрель или шуруповерт



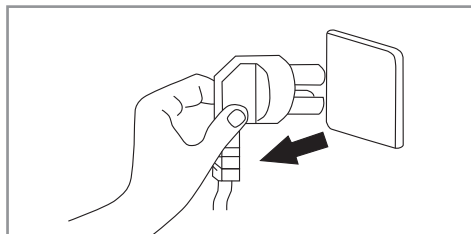
Несоблюдение инструкций по установке винтов или крепежных элементов может привести к поражению электрическим током.

- Если у вас на кухне имеется вентиляционный канал, ведущий на улицу, вытяжку можно подключить с помощью воздуховода с внутренним диаметром 120 мм (как на первом рисунке). В этом случае не устанавливайте угольные фильтры.
- При отсутствии возможности выводить воздух наружу можно использовать режим рециркуляции, установив угольные фильтры. В таком варианте установки воздуховод вам не потребуется.



Установка в режиме воздухоотведения

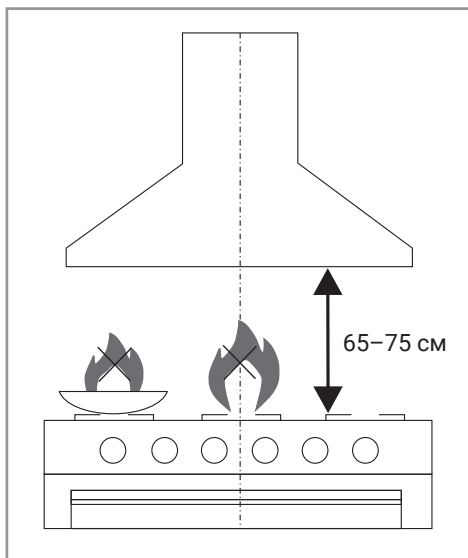
Установка в режиме рециркуляции



- Перед выполнением работ по установке выключите устройство и отключите его от электросети.
- Для достижения наилучшего эффекта вытяжку необходимо установить на высоте 65–75 см над рабочей поверхностью.



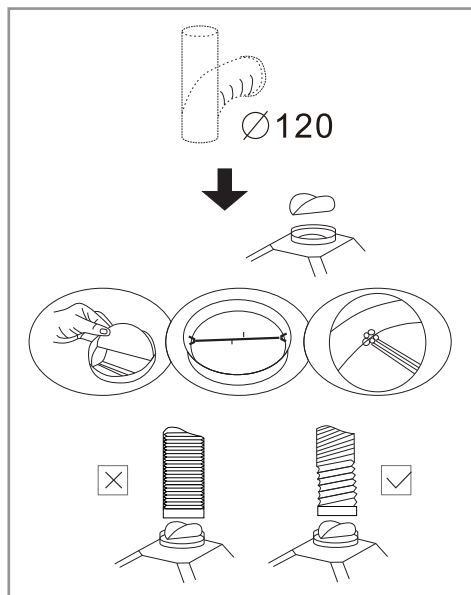
Не выполняйте фламбирование под кухонной вытяжкой.



## УСТАНОВКА ВОЗДУХОВОДА



Перед началом установки снимите с вытяжки защитную пленку.

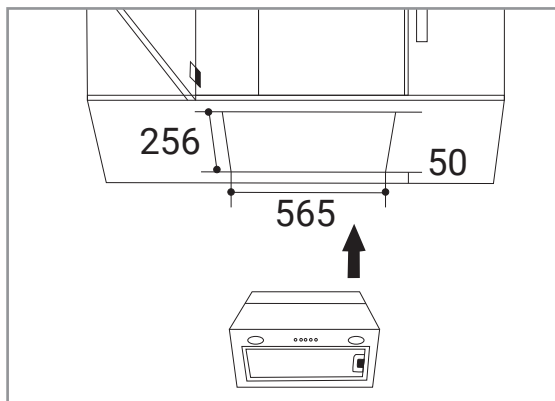


- Установите на вытяжку воздуховод диаметром 120 мм.
- Сначала установите на выходное отверстие вытяжки обратный клапан, как показано на рисунке, а потом закрепите на нем воздуховод.
- Заслонки обратного клапана должны быть направлены вверх.
- Часть воздуховода рядом с выходным отверстием необходимо полностью растянуть.



Воздуховод не входит в комплект поставки. Его необходимо приобрести дополнительно.

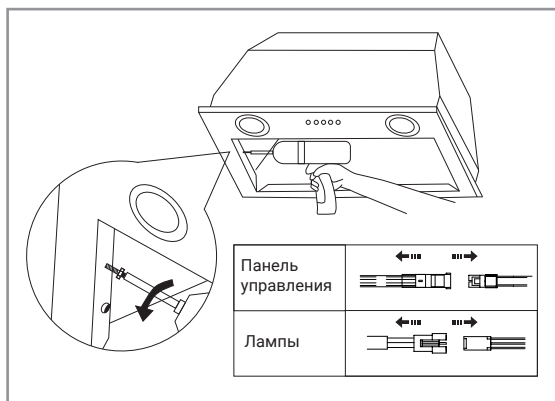
## ВСТРАИВАНИЕ ВЫТЯЖКИ В КУХОННЫЙ МОДУЛЬ



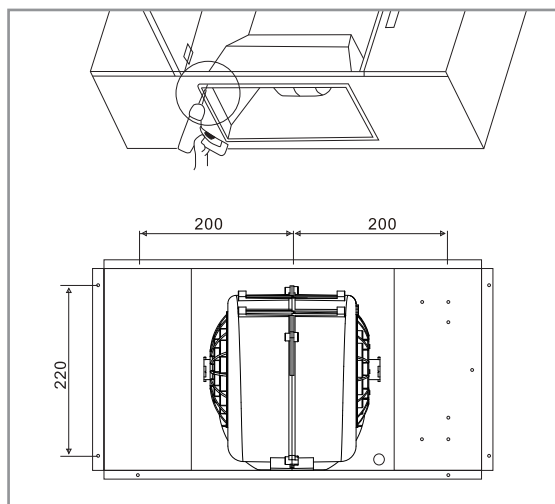
- Перед установкой подготовьте в кухонном модуле отверстие нужного размера для встраивания вытяжки.



Глубина кухонного модуля должна быть не менее 356 мм: 256 мм размер отверстия и не менее 50 мм по обе стороны от него (см. рисунок).



- Снимите жироулавливающий фильтр, выкрутите по два винта слева и справа, отсоедините провода светильника и панели управления, а затем полностью снимите нижнюю панель.



- Закрепите корпус вытяжки внутри кухонного модуля 10 винтами.
- Подсоедините оба провода (светильника и панели управления) и закрепите нижнюю панель на корпусе вытяжки, затянув по два винта слева и справа.
- Установите жироулавливающий фильтр на место.



Все размеры на изображениях приведены в мм.

# ПОРЯДОК РАБОТЫ

---

## ПАНЕЛЬ УПРАВЛЕНИЯ



### **Кнопка выключения вентилятора**

Нажмите эту кнопку, чтобы выключить вентилятор вытяжки.



### **Кнопка низкой скорости**

Нажмите эту кнопку, чтобы включить вентилятор на низкой скорости. Этот режим подходит, если вы готовите на маленьком огне и поэтому образуется мало пара.



### **Кнопка средней скорости**

Нажмите эту кнопку, чтобы включить вентилятор на средней скорости. Этот режим подходит для большинства кулинарных процессов.



### **Кнопка высокой скорости**

Нажмите эту кнопку, чтобы включить вентилятор на высокой скорости. Этот режим необходим при интенсивной готовке, когда образуется много пара и дыма, а также для быстрого удаления сильных запахов.



### **Кнопка подсветки**

Нажмите эту кнопку, чтобы включить или выключить светильник.

# ЧИСТКА И ТЕХНИЧЕСКОЕ ОБСЛУЖИВАНИЕ



Перед выполнением любых работ по очистке и техническому обслуживанию выключайте вытяжку и извлекайте вилку из розетки.

## РЕГУЛЯРНАЯ ОЧИСТКА

- Протирайте вытяжку мягкой тряпкой, смоченной в теплой воде. Можно использовать мягкое мыло или бытовое чистящее средство.
- Ни в коем случае не используйте для очистки вытяжки металлические мочалки, абразивные вещества или жесткие щетки.

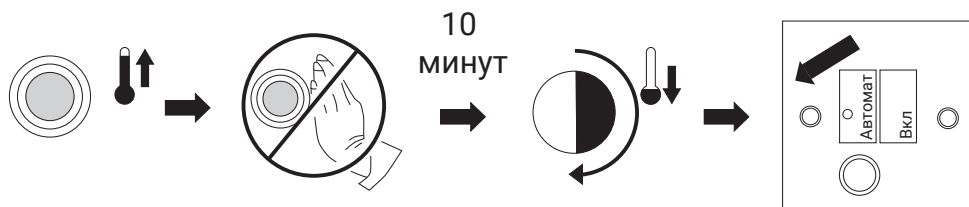
## ЗАМЕНА ЛАМПЫ ОСВЕЩЕНИЯ

- Выключите вытяжку и извлеките вилку из розетки.



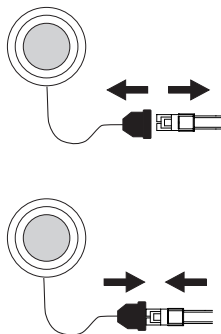
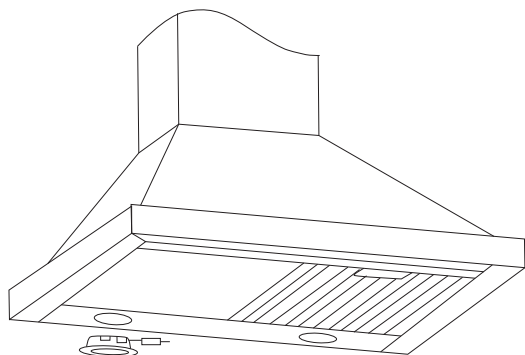
Светильник может быть очень горячим! Дождитесь его остывания. Перед заменой светодиодных ламп убедитесь, что устройство выключено и отключено от электросети.

- Новая лампа для вытяжки должна иметь следующие технические характеристики:
  - Тип лампы: 12 В пост. тока (или 110–240 В перем. тока)
  - Форма лампы: круглая
  - Номинальная мощность: 1,5 Вт
  - Максимальная мощность лампы для замены: 1,5 Вт
  - Номинальное напряжение лампы: 12 В пост. тока (или 110–240 В перем. тока)
  - Диаметр лампы: 68 мм
- Во время работы лампа может сильно нагреваться. Прежде чем выполнять замену, подождите 10 минут после ее выключения.





- Выполните следующую процедуру.



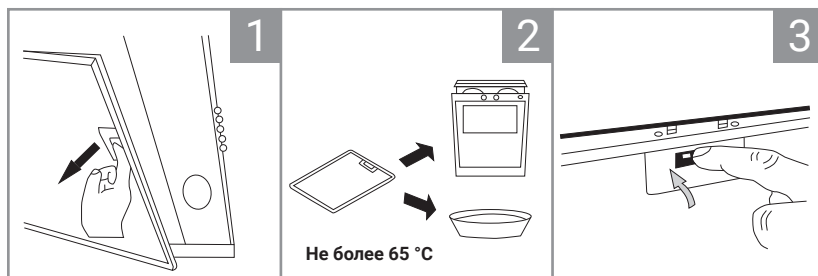
## УХОД ЗА ФИЛЬТРАМИ



Чтобы снять жироулавливающий фильтр, надавите на фиксатор и потяните фильтр вниз.

### Жироулавливающий алюминиевый фильтр

- Для предотвращения опасности возгорания тщательно мойте жироулавливающий фильтр раз в месяц.
- Для этого снимите фильтр и погрузите его на час в горячую воду с добавлением моющего средства.
- Фильтр также можно вымыть в посудомоечной машине. Для более эффективного мытья поставьте фильтр в корзину посудомоечной машины вертикально.



## Угольный фильтр

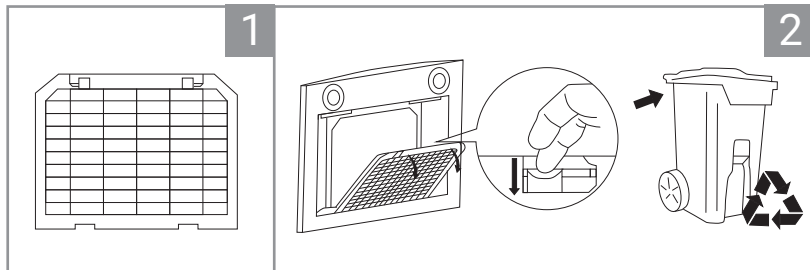
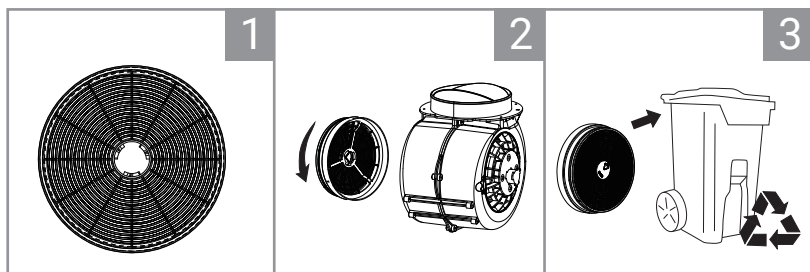


Помните, что при использовании угольного фильтра всасывающая способность вытяжки снижается.

- Угольный фильтр рекомендуется заменять каждые 3 месяца. В реальности срок службы угольного фильтра может быть больше или меньше 3 месяцев в зависимости от условий эксплуатации и интенсивности использования.
- Чтобы установить угольный фильтр, необходимо сначала снять жироулавливающий фильтр.
- Вставьте угольный фильтр в устройство и поверните его по часовой стрелке.
- Повторите эту процедуру с другой стороны.



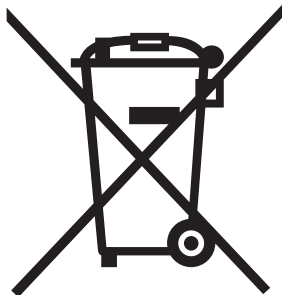
Каждые  
3 месяца



Убедитесь, что фильтр надежно зафиксирован. Плохо закрепленный фильтр может сильно шуметь и создавать опасность травмы и повреждения имущества.

# ПОИСК И УСТРАНЕНИЕ НЕИСПРАВНОСТЕЙ

Проблема	Причина	Способ устранения
Свет включается, но вентилятор не работает.	Заблокирована крыльчатка вентилятора.	Выключите вытяжку и обратитесь для ремонта к квалифицированному специалисту.
	Двигатель поврежден.	
Не работают ни освещение, ни вентилятор.	Лампа перегорела.	Замените светодиодную лампу лампой с аналогичными техническими характеристиками.
	Шнур электропитания плохо вставлен в розетку.	Повторно вставьте вилку в розетку.
Вытяжка сильно вибрирует.	Повреждена крыльчатка вентилятора.	Выключите вытяжку и обратитесь для ремонта к квалифицированному специалисту.
	Плохо закреплен двигатель вентилятора.	
	Вытяжка неправильно подвешена.	Снимите вытяжку и убедитесь, что крепление выполнено правильно.
Вытяжка плохо всасывает.	Вытяжка висит слишком высоко над варочной панелью.	Скорректируйте место установки вытяжки таким образом, чтобы она находилась на высоте 65–75 см над варочной панелью.



## ПРАВИЛЬНАЯ УТИЛИЗАЦИЯ ИЗДЕЛИЯ

Эта маркировка указывает, что по истечении срока службы данное изделие не подлежит утилизации вместе с другими бытовыми отходами. Чтобы предотвратить возможный вред для окружающей среды и здоровья людей в результате неконтролируемой утилизации отходов, утилизируйте это изделие ответственно, способствуя таким образом экологически безопасному повторному использованию материальных ресурсов.

Чтобы утилизировать отслужившее свой срок устройство, сдайте его в пункт раздельного сбора отходов электронного оборудования или обратитесь в магазин, где вы приобрели это изделие. Продавец, возможно, может транспортировать это устройство для его экологически безопасной переработки.

Для обеспечения безопасности детей перед утилизацией этого устройства отрежьте шнур электропитания как можно ближе к корпусу.

Данное изделие соответствует директиве ЕС 2012/19/EU по утилизации отходов электрического и электронного оборудования, и на нем нанесено классификационное обозначение отходов электрического и электронного оборудования.

Кроме того, это изделие соответствует директиве ЕС по ограничению использования вредных веществ (2011/56/EU) и не содержит никаких опасных или запрещенных материалов, перечисленных в этой директиве.

## УТИЛИЗАЦИЯ УПАКОВОЧНЫХ МАТЕРИАЛОВ

Упаковка предназначена для защиты устройства от повреждений во время транспортировки. Она произведена из пригодных для переработки материалов в соответствии с государственными нормативами по охране окружающей среды. Не утилизируйте упаковочные материалы вместе с обычными бытовыми отходами, а сдайте их в пункт раздельного сбора мусора, адрес которого можно узнать в местных органах власти. Вторичное использование упаковочных материалов позволяет снизить использование сырья в производственном процессе и объем отходов, свозимых на мусорные полигоны.

# ТЕХНИЧЕСКИЕ ХАРАКТЕРИСТИКИ

---

Названия моделей	<b>BOX 600 Black Edition</b> <b>BOX 600 White</b> <b>BOX 600 Inox</b>
Номинальное напряжение	220–240 В переменного тока
Номинальная частота	50/60 Гц
Общая мощность	83 Вт
Мощность двигателя	80 Вт
Максимальная производительность	600 м³/ч
Уровень шума	≤65 дБА
Габариты (ШхГхВ)	595 x 285 x 150 (мм)
Вес нетто/брутто	4,0/4,8 кг