

Weissgauff

Сушильная машина

WD 599 DC Inverter Heat Pump WD 599 DC Inverter Heat Pump Silver

Руководство по эксплуатации

**Перед использованием внимательно прочтите и изучите данное руководство.
Соблюдайте правила техники безопасности при работе с устройством.**

СОДЕРЖАНИЕ

МЕРЫ ПРЕДОСТОРОЖНОСТИ

- Меры предосторожности.....2

УСТАНОВКА

- Описание продукта8
- Установка8

ИСПОЛЬЗОВАНИЕ

- Быстрый старт 11
- Перед сушкой..... 12
- Панель управления..... 14
- Опции 15
- Дисплей..... 17
- Программы. 18
- Таблица программ 19

ОБСЛУЖИВАНИЕ

- Чистка и уход..... 21
- Устранение неисправностей 24
- Технические характеристики 26

МЕРЫ ПРЕДОСТОРОЖНОСТИ

■ Меры предосторожности



ВНИМАНИЕ: РИСК ВОЗГОРАНИЯ!

ВНИМАНИЕ!

Чтобы предотвратить любой ущерб для жизни или имущества, вы должны следовать указаниям по безопасности.

Использование по назначению

- Эта сушильная машина с тепловым насосом предназначена для сушки домашнего белья, выстиранного водой. Она была разработана исключительно для частного использования и не подходит для коммерческого или общего использования (например, несколькими семьями в многоквартирном доме).
- Используйте этот прибор только так, как описано в данном руководстве.
- Прибор предназначен только для использования внутри помещений.
- Любое другое использование считается ненадлежащим и может привести к материальному ущербу или даже травмам.
- Производитель не несет ответственности за причиненный ущерб.

Инструкции по безопасности

- Прибор соответствует классу защиты I и может быть подключен только к правильно установленной вилке с защитным проводом. Подключая прибор к сети, убедитесь, что напряжение в сети соответствует машине. Более подробную информацию об этом можно найти на заводской табличке.

МЕРЫ ПРЕДОСТОРОЖНОСТИ

ВНИМАНИЕ! РИСК УДАРА ТОКОМ!

- Перед подключением сушильной машины убедитесь, что параметры подключения, указанные на паспортной табличке (номинал предохранителя, напряжение и частота) соответствуют параметрам электросети. В случае возникновения сомнений проконсультируйтесь с квалифицированным электриком.
- Электрическая безопасность данной сушильной машины может быть гарантирована только при правильном заземлении. Крайне важно соблюдать это стандартное требование безопасности. В случае возникновения сомнений поручите проверку бытовой электропроводки квалифицированному электрику. Производитель не несет ответственности за последствия неправильной системы заземления (например, поражение электрическим током).
- Не тяните с силой шнур питания. Вместо этого возьмитесь за вилку.
- Не включайте и не вынимайте вилку из розетки мокрыми руками.
- Не сгибайте, не зажимайте и не повреждайте шнур питания и вилку.
- Если кабель питания поврежден, во избежание опасности он должен быть заменен производителем, сервисным центром или лицом с аналогичной квалификацией.
- Предупреждение: на прибор нельзя подавать питание через внешнее переключающее устройство, например таймер, или подключать к цепи, которая регулярно включается и выключается.
- Не подключайте питание с помощью удлинителя, тройника или аналогичного устройства.
- Вилка всегда должна быть доступна для отключения сушильной машины от сети.
- Если прибор имеет очень высокую температуру, немедленно вытащите вилку

МЕРЫ ПРЕДОСТОРОЖНОСТИ

Опасность травматизма

- Прибор нельзя устанавливать за дверью, таким образом, чтобы полное открытие дверцы сушильной машины было ограничено.
- Не разбирайте и не устанавливайте сушильную машину без изучения инструкций.
- Не устанавливайте сушильную машину на стиральную машину без комплекта для штабелирования. (Если вы хотите установить эту сушильную машину на стиральную, приобретите соответствующие аксессуары. Установку должен выполнять производитель, сервисный центр или лица с аналогичной квалификацией).
- Не опирайтесь на открытую дверцу сушильной машины.
- Конденсат не является питьевой водой. При употреблении он может вызвать проблемы со здоровьем как у людей, так и у животных.

Опасность повреждения

- Не загружайте машину больше, чем указано в данном руководстве пользователя. См. соответствующую главу.
- Не эксплуатируйте сушильную машину без дверного фильтра.
- Не сушите одежду перед отжимом.
- Не подвергайте сушилку воздействию прямых солнечных лучей.
- Не устанавливайте сушильную машину во влажном помещении.
- При чистке и обслуживании не забывайте вынимать вилку из розетки и не лейте на сушилку воду.
- Прибор не следует переворачивать во время обычного использования или технического обслуживания.

МЕРЫ ПРЕДОСТОРОЖНОСТИ



ВНИМАНИЕ: РИСК ВОЗГОРАНИЯ!

Опасность взрыва и пожара

- Не сушите одежду с легковоспламеняющимися веществами, такими как керосин или спирт. В противном случае возможен взрыв.
- В приборе используется экологически чистый, но легковоспламеняющийся хладагент R290. Используйте машину вдали от открытого огня и других источников возгорания.
- Нельзя использовать сушильную машину, если для чистки использовались промышленные химикаты.
- Не сушите не стиранные вещи в сушильной машине.
- Вещи, загрязненные такими веществами, как растительное масло, ацетон, спирт, бензин, керосин, пятновыводители, скипидар, воск и средства для удаления воска, перед сушкой в сушильной машине следует выстирать в горячей воде с дополнительным количеством средства для стирки.
- Такие предметы, как поролон (латексная пена), шапочки для душа, водонепроницаемые ткани, изделия с резиновой подкладкой, а также одежду или подушки с поролоном нельзя сушить в сушильной машине.
- Кондиционеры для белья или аналогичные продукты следует использовать в соответствии с инструкциями к ним.
- Предметы, подвергшиеся воздействию масла, могут самопроизвольно воспламениться, особенно при воздействии источников тепла, например, в сушильной машине. Предметы нагреваются, вызывая реакцию окисления в масле. Окисление создает тепло. Если тепло не может уйти, предметы могут стать настолько горячими, что могут загореться. Хранение в стопках предметов, подвергшихся воздействию масла, может предотвратить утечку тепла и, таким образом, создать опасность пожара.
- Достаньте из карманов все предметы, например, зажигалки и спички.
- Если необходимо поместить в сушильную машину ткани, загрязненные маслом или средствами по уходу за волосами, их следует сначала постирать в горячей воде с дополнительным количеством средства для стирки. Это уменьшит, но не устраним опасность.
- **ВНИМАНИЕ:** Никогда не выключайте сушильную машину до окончания цикла сушки, если только все предметы не будут быстро извлечены и разложены так, чтобы тепло рассеялось.
- Отверстия не должны быть перекрыты чем-либо.
- Фильтр для ворса необходимо часто чистить.
- Ворс не должен скапливаться вокруг сушильной машины.

МЕРЫ ПРЕДОСТОРОЖНОСТИ

Безопасность детей

- Этот прибор могут использовать дети в возрасте от 8 лет и старше, а также лица с ограниченными физическими, сенсорными, умственными способностями или с недостатком опыта и знаний, если они находятся под присмотром или проинструктированы относительно безопасного использования прибора и понимают связанные с этим опасности. Дети не должны играть с прибором. Чистка и пользовательское обслуживание не должны выполняться детьми без присмотра.
- Необходимо следить за детьми, чтобы они не играли с машиной.
- Детей младше 3 лет следует держать подальше, если только они не находятся под постоянным присмотром.
- Всегда закрывайте дверцу после использования. Таким образом вы избежите опасности:
 - 1 Дети могут забираться на сушилку или в нее, или прятать в ней вещи.
 2. Домашние или другие мелкие животные могут забираться в нее.

МЕРЫ ПРЕДОСТОРОЖНОСТИ

Правильная утилизация данного продукта



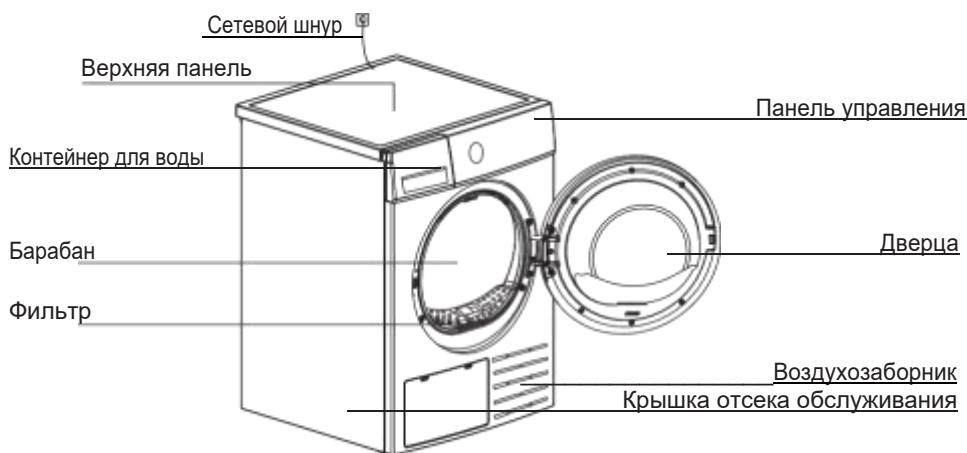
Эта маркировка указывает на то, что данный продукт не следует утилизировать вместе с другими бытовыми отходами на территории ЕС. Чтобы предотвратить возможный вред окружающей среде или здоровью человека в результате неконтролируемой утилизации отходов, ответственно перерабатывайте их, чтобы способствовать повторному использованию материальных ресурсов. Чтобы вернуть использованное устройство, воспользуйтесь системами возврата и сбора или обратитесь к продавцу, у которого было приобретено изделие. Они могут сдать этот продукт на безопасную для окружающей среды переработку.

Утилизация упаковки

Упаковка предназначена для защиты прибора от повреждений во время транспортировки. Упаковочные материалы экологически безопасны и подлежат вторичной переработке. Переработка упаковки может сократить использование сырья в производственном процессе и количество отходов на свалках.

УСТАНОВКА

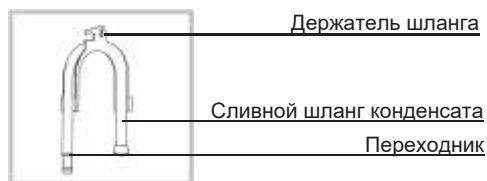
■ Описание продукта



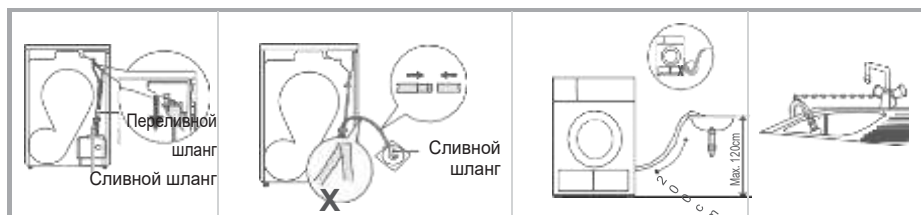
Примечание. Приобретенная вами модель может отличаться. Пожалуйста, обратите внимание, на товар, который приобрели.

Аксессуары

Следующие аксессуары поставляются с определенными моделями. Используйте перчатки для их установки в соответствии с инструкциями.



■ Установка



Вытащите верхний сливной шланг

Вставьте сливной шланг в слив в полу (будьте осторожны, чтобы не перегнуть сливной шланг).

Поместите держатель шланга в раковину.

УСТАНОВКА

Транспортировка

Перемещайте сушильную машину аккуратно. Не используйте её выступающие части, в том числе и дверцу, в качестве ручек для переноски.

Если сушильная машина не может транспортироваться вертикально, то она может быть наклонена в сторону не более чем на 30°.

Опасность травм и повреждений!

Неправильное обращение с прибором может привести к травме.

- Прибор очень тяжелый. Никогда не перевозите и не переносите прибор в одиночку.
- Устраните все препятствия на пути транспортировки и на месте установки, например, откройте двери и уберите предметы, лежащие на полу.
- Не используйте открытую дверцу в качестве ручки для переноски.
- Перед использованием прибора удалите весь упаковочный материал.
- Перед установкой сушильной машины проверьте ее на наличие видимых внешних повреждений. Не устанавливайте и не используйте поврежденную сушильную машину.
- Не устанавливайте сушильную машину в помещении, где существует опасность заморзания.

При температуре около точки заморзания сушильная машина может не работать должным образом. Существует риск повреждения при заморзании конденсата в насосе и шлангах.

Место установки

- Дети могут запутаться в упаковочной пленке или проглотить мелкие детали и задохнуться. Не позволяйте детям играть с упаковкой.
 - Прибор нельзя устанавливать за дверью, чтобы полное открытие дверцы сушильной машины было ограничено.
 - Не устанавливайте машину на ковры с длинным ворсом, деревянные рейки и т.п. Это может привести к перегреву.
1. Для вашего удобства рекомендуется располагать машину рядом со стиральной машиной.
 2. Не устанавливайте сушильную машину на стиральную машину без специальных аксессуаров. (Если хотите установить сушильную машину на стиральную машину, приобретите их. Установку должен выполнять производитель, сервисный центр или лица с аналогичной квалификацией).
 3. Сушильная машина должна быть установлена в месте, где не скапливается грязь. Воздух должен свободно циркулировать вокруг прибора. Не закрывайте переднее воздухозаборное отверстие или воздухозаборные решетки в задней части машины.

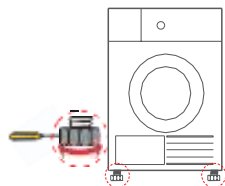
УСТАНОВКА

1. Чтобы поддерживать минимальный уровень вибрации и шума при использовании сушильной машины, ее необходимо размещать на твердой и ровной поверхности.
2. Ножки ни в коем случае нельзя снимать.



Регулировка уровня

Когда сушильная машина установлена, проверьте при помощи жидкостного уровня, насколько ровно она стоит. Если необходимо, отрегулируйте ножки сушильной машины на необходимую высоту.



Подключение к электросети

1. Убедитесь, что параметры сети соответствуют требованиям прибора.
2. Не используйте при подключении сетевые разветвители и удлинители.

ЗАМЕЧАНИЕ!

После транспортировки оставьте на 2 часа. Перед первым использованием протрите внутреннюю часть барабана мягкой тканью.

1. Положите в барабан несколько чистых тряпок.
 2. Подключите питание и нажмите [Вкл/Выкл].
 3. Выберите программу [Освежить], нажмите кнопку [Пуск/Пауза].
 4. После завершения программы следуйте инструкциям «Очистка и уход» (см. стр. 21, чтобы очистить фильтр).
- Во время сушки компрессор и вода будут издавать некоторый шум, что нормально.

ИСПОЛЬЗОВАНИЕ

■ Быстрый старт

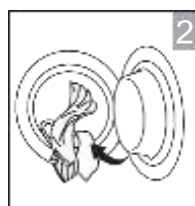
ЗАМЕЧАНИЕ!

Перед использованием убедитесь, что сушильная машина установлена правильно.

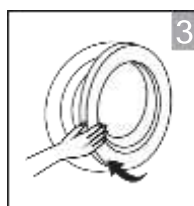
Перед сушкой



Воткните
в сеть



Загрузите



Закройте дверь

Сушка



Вкл.



Выберите
программу



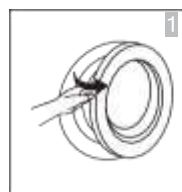
При желании
выберите функцию



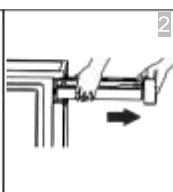
Старт

После сушки

Раздастся звуковой сигнал и появится надпись «End».



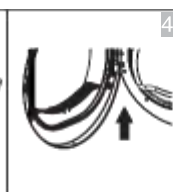
Выньте белье



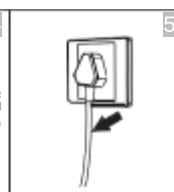
Откройте
контейнер



Удалите
конденсат



Очистите
фильтр



Отключите
от сети

ЗАМЕЧАНИЕ!

Если используется розетка с выключателем, чтобы отключить питание, нажмите выключатель.

■ Перед сушкой

1. Перед сушкой тщательно отожмите белье в стиральной машине. Высокая скорость отжима сокращает время сушки и экономит электроэнергию.
2. Для равномерного результата сушки рассортируйте белье по типу ткани и выберите подходящую программу.
3. Перед сушкой застегните молнии, крючки и петельки, пуговицы, завяжите ремни и т. д.
4. Достаньте из карманов все предметы.
5. Пришейте или удалите каркасы из бюстгалтеров.
6. Закройте пододеяльники и наволочки, чтобы в них не скатились мелкие предметы.
7. Оставьте куртки расстегнутыми и расстегните все длинные молнии, чтобы ткани сохли равномерно.
8. Не пересушивайте одежду, так как на пересушенной одежде легко могут образоваться складки.
9. Не сушите изделия, содержащие резину или подобные эластичные материалы.
10. Содержите пространство вокруг сушильной машины в чистоте. Угольная пыль или мука могут вызвать взрыв.
11. Дверцу следует открывать только после завершения программы сушильной машины, чтобы избежать ожогов горячим паром или перегретой машиной.
12. Очищайте фильтр для ворса и опорожняйте контейнер для воды после каждого использования, чтобы избежать увеличения времени сушки и энергопотребления.
13. Не сушите одежду после химической чистки.

ИСПОЛЬЗОВАНИЕ

Примерный вес предметов

 Свитер (разная ткань 800 г)	 Жакет (хлопок 800 г)	 Джинсы (800 г)	 Полотенце (хлопок 900 г)
 Простыня (хлопок 600 г)	 Рабочая куртка (1120 г)	 Пижама (200 г)	 Рубашка (хлопок 300 г)
 Футболка (хлопок 180 г)	 Нижнее белье (хлопок 70 г)	 Носки (разная ткань 50 г)	

ЗАМЕЧАНИЕ!

- Не превышайте вес загрузки.
- Не сушите мокрое белье, с которого капает вода. Это может привести к поломке.

Обратите внимание на лейблы на одежде:



Подходит для машинной сушки.



Обычный процесс сушки: сушка в барабане возможна при нормальной загрузке и температуре 80°C.



Мягкий процесс сушки: при сушке в барабане следует соблюдать осторожность. Выберите мягкий процесс с пониженным термическим воздействием.



Не подходит для машинной сушки.

ИСПОЛЬЗОВАНИЕ

■ Панель управления



1. Вкл./выкл.

Вкл. и выкл. машины

2. Пуск/Пауза

Запуск и пауза

3. Опции

Включение дополнительных опций

4. Дисплей

Отображение настроек, время до окончания работы, статуса.

5. Программы

В зависимости от потребностей пользователя и типа белья, можно выбрать различные программы.

■ Опции



Против складок

В конце цикла сушки есть фаза, предназначенная для избавления от складок. Она составляет 60 минут (по умолчанию), 30 минут или 90 минут (включается опцией). Эта функция предотвращает образование складок на белье. На этом этапе белье можно вынимать. За исключением Холодная, Шерсть и Освежить все программы имеют эту функцию.



Отсрочка старта

Эта функция используется, чтобы отложить запуск программы сушки до 24 часов. Время задержки означает, что программа начнется через установленное количество часов. При запуске программы на дисплее начинается обратный отсчет времени и мигает соответствующий значок.

1. Загрузите белье и убедитесь, что дверца машины закрыта.
2. Нажмите кнопку [Вкл/Выкл], затем с помощью ручки выбора программ выберите нужную программу.
3. Нажмите кнопку Отсрочка старта.
4. Несколько раз нажмите кнопку Отсрочка старта, чтобы выбрать желаемое время.
5. После нажатия кнопки [Пуск/Пауза] сушильная машина перейдет в рабочее состояние. Процедура сушки будет выполнена автоматически по истечении времени задержки.
6. Если вы снова нажмете кнопку [Пуск/Пауза], функция задержки будет приостановлена.
7. Если вы хотите отменить эту функцию, нажмите кнопку [Вкл/Выкл].



Бесшумный режим

Скорость вращения барабана снизится, чтобы уменьшить шум сушилki, но время сушки увеличится.



Сушка

Вы можете отрегулировать уровень сухости белья, нажав кнопку [Сушка].

1. Уровень сушки можно регулировать только до запуска программы.
2. Нажмите кнопку [Сушка] несколько раз, чтобы настроить степень сушки.
3. За исключением программ Шерсть, Теплая, Холодная, Освежить, все остальные программы можно настроить с помощью функции Сушка.



Время

Когда выбрана программа Теплая, Холодная или Освежить кнопку Время можно использовать для настройки времени сушки с интервалом 10 минут.

ИСПОЛЬЗОВАНИЕ



Hygiene

После выбора программы вы можете включить функцию [Hygiene]. Нажмите [Hygiene], чтобы выбрать эту функцию, и еще раз, чтобы отменить. После выбора этой функции в процессе сушки удаляются микробы. Используйте эту функцию с осторожностью для легкого, тонкого или деликатного белья.



Блокировка от детей

Эта сушильная машина оснащена специальной системой, которая может предостеречь от случайного нажатия кнопок или совершения какой-либо операции детьми.

1. Когда машина включена, нажмите одновременно кнопки [Бесшумный режим] и [Сушка] и удерживайте более 3 секунд, чтобы активировать функцию блокировки от детей. 2. Когда функция блокировки детей активна, на дисплее появится значок блокировки от детей, и ни одна кнопка, кроме кнопки [Вкл./Выкл.] не будет активна. 3. Чтобы отключить функцию блокировки, нажмите кнопки [Бесшумный режим] и [Сушка] и удерживайте в течение 3 секунд.



Освещение

Включает подсветку внутри барабана, которая будет гореть около 1 минуты, когда дверь открыта и около 1 минуты при нажатии на эту кнопку.



Моя программа

Предназначен для сохранения настроек, которые часто используются.

1. Выберите программу и функции сушки.
2. Нажмите и удерживайте кнопку [Моя программа] в течение 3 секунд, пока не прозвучит сигнал и она не будет сохранена.
3. Поверните селектор программ в положение [Моя программа], после чего вы сможете запустить любимую программу. Если хотите изменить настройку, повторите шаги (1) и (2).



Без звука

Включает или отключает звуковые оповещения. По умолчанию звуковой сигнал включен. Если необходимо отключить звуковые сигналы, просто нажмите данную кнопку. Когда сигналы включены:

1. Машина будет издавать звуковой сигнал при нажатии кнопок функций.
2. Если вращаете селектор программ при работе машины, будет раздаваться звуковой сигнал, предупреждающий о невозможности выполнения операции.
3. Когда программа будет завершена, прозвучит сигнал, напоминающий пользователю о завершении сушки.



Цикл сушки шерсти в этой машине был протестирован и одобрен компанией Woolmark Company для сушки шерстяных изделий, пригодных для машинной стирки, при условии, что изделия стираются и сушатся в соответствии с инструкциями на этикетке одежды и инструкциями производителя этой машины.

M2120: WD 599 DC Inverter Heat Pump

M2120: WD 599 DC Inverter Heat Pump Silver

ИСПОЛЬЗОВАНИЕ

■ Дисплей



Отсрочка старта



Блокировка от детей



Индикатор времени до конца сушки/Сообщения об ошибках



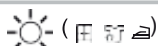
Индикатор фазы сушки
(сушка, сушка под утюг, досушивание, готовность в шкафу)



Напоминание о необходимости чистки фильтра



Напоминание о необходимости добавления воды в контейнер



Уровень сушки (больше, стандарт, меньше)



Освещение



Без звука



Против складок



Моя программа



Бесшумный режим



Hygiene



Время



Ультрафиолет

1. Ультрафиолетовое освещение включается автоматически при открытии дверцы. В этом состоянии оно работает как подсветка барабана.
 2. В процессе работы нажмите кнопку "Hygiene" и удерживайте её в течение 3 секунд. Ультрафиолетовое освещение включится в качестве подсветки барабана сушильной машины.
 3. Если выбрана функция "Hygiene", функция обработки ультрафиолетом будет добавлена по умолчанию и запущена одновременно с функцией "Hygiene".
- Обработка ультрафиолетом доступна для программ: Особая - Джинсы, Особая - Постельное белье, Особая - Рубашки/Бизнес, Хлопок - Экстра, Хлопок - Сушка в шкафу, Смешанные ткани, Синтетика - Экстра, Синтетика - Сушка в шкафу.

■ Программы

Перед запуском

1. Вставьте вилку в розетку.
2. Свободно положите белье в барабан.
3. Закройте дверь. Будьте осторожны, чтобы не зажать одежду.
4. Включите машину.

Селектор программ

1. Когда светодиодный экран загорится, выберите нужную программу.
2. Выберите при необходимости [Против складок], [Отсрочка старта], [Бесшумный режим], [Сушка], [Блокировка от детей], [Время] или [Hygiene].
3. Нажмите кнопку [Пуск/Пауза].
4. Нажмите кнопку [Вкл/Выкл] после завершения работы программы.

Запуск программы

После запуска программы барабан начнет вращаться. На дисплее загорится индикатор фазы и отобразится оставшееся время.

Окончание программы

1. После завершения программы барабан перестанет вращаться. На дисплее отобразится «0:00», и загорится соответствующий индикатор. Сушилка включит функцию [Против складок], если она не будет отменена. (См. стр. 15).

После этого, если дисплей включен, нажмите кнопку [Вкл/Выкл]. Сушка завершена, отключите устройство от сети.

2. Устраните проблемы согласно разделу «Устранение неисправностей», если во время сушки произошла неожиданная остановка или сушильная машина показывает ошибку (см. стр. 25).

ИСПОЛЬЗОВАНИЕ

■ Таблица программ

Программа		Макс. нагрузка	Назначение	Отсрочка старта	Время
Хлопок	Экстра	9 кг	Подходит для сушки однослойной или многослойной одежды из хлопка. Степень высушивания: можно вешать в шкаф.	Да	Нет
	Сушка в шкаф				
	Сушка под утюг		Подходит для сушки однослойной одежды из хлопка. Степень высушивания: под утюг.		
Смешанные ткани		3,5 кг	Для хлопка и синтетики.	Да	Нет
Синтетика	Экстра	3,5 кг	Подходит для сушки плотных или многослойных синтетических тканей. Степень высушивания: очень сухое.	Да	Нет
	Сушка в шкаф		Подходит для сушки синтетических тканей, которые не гладятся, например легкие в уходе рубашки, скатерти, детская одежда, носки.		
Шерсть		1 кг	Подходит для высушивания шерстяных вещей, пригодных для сушки.	Да	Нет
Особая	Моя программа	—	Сохранение любимой программы.	Да	
	Джинсы	4,5 кг	Подходит для сушки шерстяных вещей после высокоскоростного отжима в стиральной машине.	Да	Нет
	Постельное белье	4,5 кг	Подходит для сушки простыней или других крупных вещей.		
	Рубашки/Бизнес	1 кг	Подходит для легких в уходе рубашек, блузок, с применением режима против складок, для наименьшего воздействия на ткань при глажке. После сушки просто повесьте белье на вешалку.		
Время	Теплая	—	Сушка многослойных вещей из разной ткани (куртки, подушки и пр.) От 10 до 150 минут (шаг 10 минут).	Да	Да
	Холодная	—	Позволяет освежить одежду без нагревания. От 10 до 30 минут (шаг 10 минут).		
	Освежить	1 кг	Проветривание и удаление запахов. От 20 до 180 минут (шаг 10 минут).		

ЗАМЕЧАНИЕ!

- Толстые или многослойные ткани, например, куртки и т. д. сушить нелегко. Рекомендуется выбрать программу Хлопок Экстра или использовать функцию Сушка.
- Чтобы полностью высушить многослойную одежду выберите подходящую по времени программу.

¹ Все данные измерены в соответствии с EN 61121.

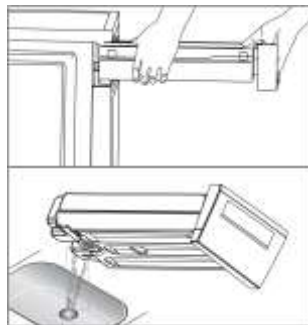
Фактический расход может отличаться от значений, приведенных в таблице, в зависимости от количества белья, типа ткани, остаточной влажности и выбранных дополнительных функций.

ОБСЛУЖИВАНИЕ

■ Чистка и уход

Опорожнение контейнера

1. Аккуратно извлеките контейнер двумя руками.
2. Слейте накопившийся конденсат из контейнера.
3. Вставьте контейнер обратно в корпус.



ВНИМАНИЕ!

Сливайте конденсат после каждого цикла сушки. Программа будет автоматически остановлена, если контейнер переполнится во время цикла и загорится соответствующий индикатор. После того как контейнер будет опустошен, продолжить работу машины можно нажатием кнопки [Пуск/Пауза].

Не пейте отработанную воду!

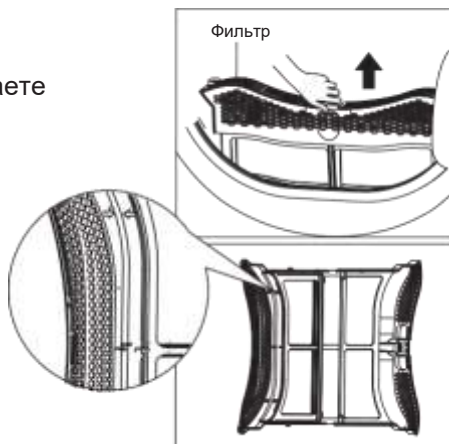
Чистка фильтра

Данная сушильная машина оснащена дверным фильтром для ворса. Очищаете фильтр после каждого цикла сушки.

ЗАМЕЧАНИЕ!

Чтобы обеспечить плавное закрытие двухслойного фильтра, необходимо совместить стрелки с двух сторон, а также среднюю прорезь и ребро.

1. Откройте дверцу.
2. Выньте фильтр для ворса, потянув его вверх.
3. Очистите фильтр, убрав рукой накопившийся ворс, промойте и тщательно высушите.
4. Установите фильтр на место.



ЗАМЕЧАНИЕ!

Прежде чем вставлять фильтр, посмотрите правильно ли вы его располагаете.

ОБСЛУЖИВАНИЕ

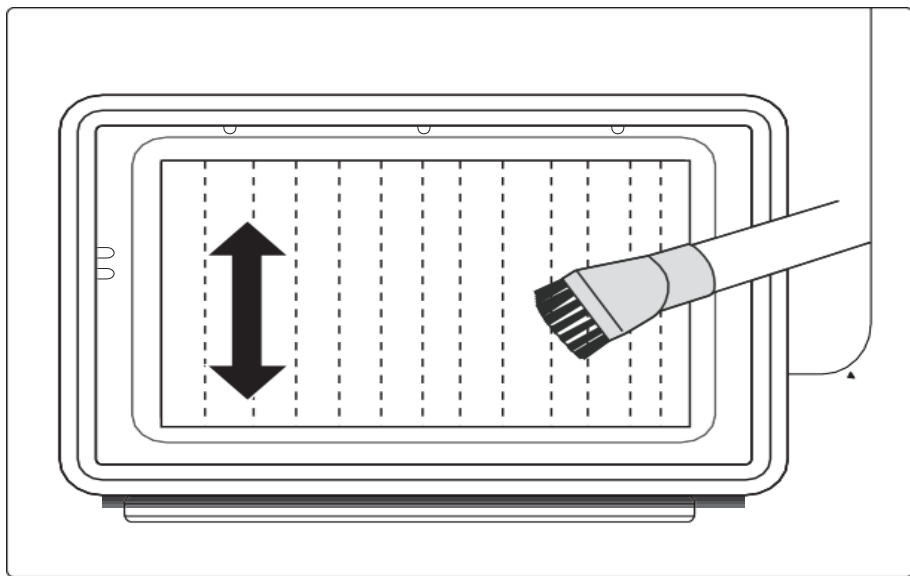
Очистка теплообменника

ОСТОРОЖНО!

Не прикасайтесь к теплообменнику руками, это может привести к травмам!

По мере необходимости, около одного раза в 3 месяца удаляйте скопившийся ворс из теплообменника с помощью пылесоса и прикрепленной к теплообменнику щеткой для пыли.

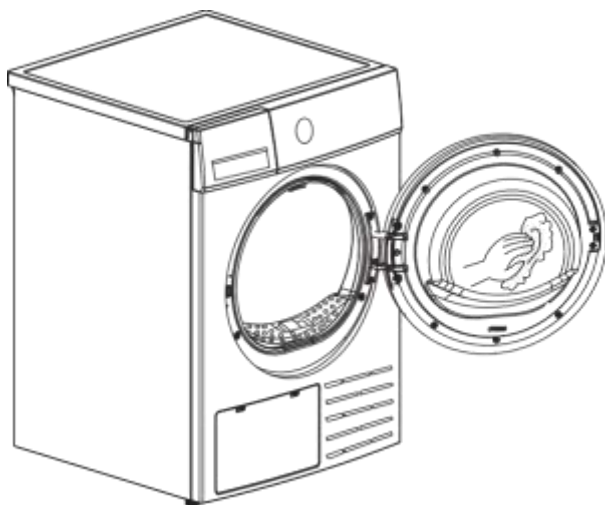
Чистите теплообменник без применения излишней силы. В противном случае теплообменник можно повредить и машина не будет работать.



Очистка барабана

ВНИМАНИЕ!


- Перед очисткой отключите шнур питания!
- Очищайте сушильную машину влажной тканью, смоченной только чистой водой.
- Не используйте растворители, абразивные чистящие средства, средства для чистки стекол или универсальные чистящие средства. Они могут повредить пластиковые поверхности и другие детали.
- При чистке надевайте перчатки.



- Подготовьте влажную ткань, смоченную чистой водой.
- Очистите дверь, особенно внутреннее окно.
- Очистите уплотнение вокруг дверного проема.
- Очистите датчик влажности внутри барабана.
- Выньте фильтр, очистите уплотнители и отверстия для потока воздуха.
- Перед запуском сушильной машины высушите все детали мягкой тканью.

■ Устранение неисправностей

Многие неисправности, которые могут возникнуть в повседневной эксплуатации, можно легко устранить и сэкономить время и деньги. Следующее руководство может помочь найти причину неисправности и устранить ее.

Дисплей	Причина	Решение
	Контейнер полон	Опорожните контейнер
	Не работает насос или сенсор уровня воды	Вытащите вилку из розетки. Обратитесь в сервисный центр.
“E33”	Ошибка датчика температуры	
“E64”	Ошибка мотора	
“E82”	Ошибка платы управления	



ВНИМАНИЕ!

- Ремонт могут выполнять только авторизованные специалисты.
- Если светодиод отображает другую подсказку и сушильная машина не работает, вытащите вилку из розетки и позвоните в сервисную службу.

ЗАМЕЧАНИЕ!

Прежде чем звонить в сервис, проверьте, справились ли вы с проблемой самостоятельно, следуя инструкции.

ОБСЛУЖИВАНИЕ

Проблема	Решение
Дисплей не горит	Проверьте, исправен ли источник питания. Проверьте, вставлен ли сетевой шнур в розетку. Проверьте выбранную программу. Нажмите кнопку [Вкл./Выкл.]
	Опустошите контейнер для конденсата и перезапустите машину. Если индикатор не погас, обратитесь в сервис.
	Очистите фильтр
Не запускается процесс сушки	Проверьте, подключено ли питание. Проверьте, включена ли кнопка [Вкл./Выкл.] Проверьте плотно ли закрыта дверца прибора. Проверьте, выбрана ли программа. Проверьте, нажата ли кнопка [Пуск/Пауза].
Белье не высушено должным образом или слишком большое время сушки	Очистите фильтр для ворса и теплообменник. Опустошите контейнер для конденсата. Проверьте сливной шланг. Очистите датчики влажности. Проверьте воздухозаборные отверстия. Используйте более долгую программу или программу с большей интенсивностью.
Машина гудит	Работает компрессор. Шум — это нормально.
Отключение в конце программы	Автоматическое отключение после завершения программы для экономии энергии. Это нормальная работа.

ВНИМАНИЕ!

Если вы не можете справиться с проблемой самостоятельно:

- Нажмите кнопку [Вкл./Выкл.]
- Вытащите вилку из розетки и обратитесь в сервисную службу.

■ Технические характеристики

Напряжение	В	220~240
Частота	Гц	50
Загрузка	кг	9
Тип хладагента		R290
Мощность	Вт	750
Сила тока	А	3,5
Тип дисплея		Светодиодный
Цвет дисплея		Белый
Тип сушки		Тепловой насос
Управление сушкой		АВТО
Внутренняя подсветка		да
Вилка		Евро
Длина шнура	м	1,5
Окно		нет
Реверс		да
Звуковой сигнал		да
Индикатор ошибок		да
Защита от детей		да
Автосенсоры		да
Материал барабана		Гальванизированная сталь
Энергопотребление		
Класс энергоэффективности (новый)		A+++
Класс эффективности сушки		B
Годовое потребление	кВт·ч/год	193
Взвешенное энергопотребление	кВт·ч	1,18
Потребление энергии (полная нагрузка) (Edry)	кВт·ч/цикл	1,59
Потребление энергии (частичная нагрузка) (Edry1/2)	кВт·ч/цикл	0,88
Среднее время стандартной программы Хлопок Сушка в шкаф	мин	157
Время работы программы при полной нагрузке	мин	200
Время работы при частичной нагрузке	мин	125

Эффективность конденсации при полной нагрузке		81%
Эффективность конденсации при частичной нагрузке		81%
Уровень шума	дБ	65
Программы и функции		
Количество программ		14
Программы		Хлопок Сушка под утюг
		Хлопок Сушка в шкаф □
		Хлопок Экстра
		Синтетика Экстра
		Синтетика Сушка в шкаф
		Моя программа
		Шерсть
		Смешанные ткани
		Особая Рубашки/ Бизнес
		Особая Джинсы
		Особая Постельное белье
		Время Освежить
		Время Холодная
		Время Теплая
Функции		Вкл./Выкл.
		Пуск/Пауза
		Отложенный старт
		Против складок
		Сушка
		Бесшумный режим
		Время
		Блокировка от детей
		Hygiene
Размеры и вес		
Объем бака	л	125
Угол открытия люка	°	170
Люк	мм	375

Внешний диаметр люка	мм	480
Размер (Ш×Г×В)	мм	595*675*845
Размер упаковки (Ш×Д×В)	мм	675*705*885
Вес нетто	кг	48
Вес брутто	кг	52

Продукт сертифицирован в соответствии с действующим техническим регламентом. Производитель на свое усмотрение и без дополнительных уведомлений может менять комплектацию, внешний вид, страну производства и технические характеристики модели, следуя политике непрерывного улучшения качества выпускаемой продукции. Приобретенная Вами модель может отличаться от описанной в тексте данного руководства.