

# Weissgauff

V14 BLDC 500 Argento Aqua Turbo

## ВЕРТИКАЛЬНЫЙ ПЫЛЕСОС

Руководство по эксплуатации



ДОПОЛНИТЕЛЬНЫЙ  
ГОД ГАРАНТИИ

Регистрируйся и получай  
12 месяцев дополнительной  
гарантии



Благодарим Вас за выбор продукции торговой марки Weissgauff. Мы создали свои продукты с учетом высоких стандартов качества, функциональности и дизайна.

Узнать больше о компании Weissgauff, а также получить консультацию специалистов можно на сайте [www.weissgauff.ru](http://www.weissgauff.ru).

Интернет-магазин Weissgauff:

Москва +7 (495) 108-53-86

Санкт-Петербург +7 (812) 309-35-77

Краснодар +7 (861) 210-06-31.

## СОДЕРЖАНИЕ

МЕРЫ БЕЗОПАСНОСТИ	3
ТЕХНИЧЕСКИЕ ХАРАКТЕРИСТИКИ	5
КОМПЛЕКТАЦИЯ	5
УСТРОЙСТВО ПРИБОРА	6
УСТРОЙСТВО ПАНЕЛИ УПРАВЛЕНИЯ	8
ПОДГОТОВКА К ЭКСПЛУАТАЦИИ	8
ПОРЯДОК РАБОТЫ	11
ЧИСТКА И УХОД	12
ХРАНЕНИЕ И ТРАНСПОРТИРОВКА	15
ПОИСК И УСТРАНЕНИЕ НЕИСПРАВНОСТЕЙ	16
ПРАВИЛА УТИЛИЗАЦИИ	18
ГАРАНТИЙНЫЕ ОБЯЗАТЕЛЬСТВА	18
ГАРАНТИЙНЫЙ СРОК И СРОК СЛУЖБЫ	19



Товар сертифицирован в соответствии с Федеральным законом «О техническом регулировании» и соответствует требованиям Технического регламента Таможенного союза ТР ТС 004/2011 «О безопасности низковольтного оборудования», Технического регламента Таможенного союза ТР ТС 020/2011 «Электромагнитная совместимость технических средств», Технического регламента Евразийского экономического союза «Об ограничении применения опасных веществ в изделиях электротехники и радиоэлектроники» ТР ЕАЭС 037/2016.

Изготовитель: Suzhou Sweep Electric Appliance Co., Ltd.

Основной импортёр товара Weissgauff™ в России: ООО «БАЙС РУС». Адрес: 121357, г. Москва, Можайский муницип. р-н, ул. Верейская, д. 25.

© Weissgauff. Все права защищены. 2025

Воспроизведение, передача, распространение, перевод или другая переработка данного документа или любой его части без предварительного письменного разрешения правообладателя запрещены.

Мы очень заботимся о Вашей безопасности. Прежде, чем начать использовать прибор, пожалуйста, внимательно изучите руководство пользователя. Будьте осторожны и внимательны при работе с устройством. Описанные меры предосторожности и порядок действий не охватывают все возможные ситуации при его эксплуатации. Используйте прибор исключительно по прямому назначению. Любые действия, не соответствующие инструкциям, могут вызвать повреждения устройства, а также привести к возможным травмам или несчастным случаям.

## МЕРЫ БЕЗОПАСНОСТИ

Производитель не несёт ответственности за повреждения, вызванные несоблюдением техники безопасности и правил эксплуатации изделия.

Гарантия распространяется только на производственные дефекты и неполадки, возникшие при домашнем использовании. Любое повреждение или поломка, возникшие из-за несоблюдения настоящих инструкций, не подпадают под действие гарантии.

Перед каждым использованием прибора осмотрите его. При наличии повреждений прибора, сетевого шнура или вилки ни в коем случае не используйте прибор и не включайте в розетку.

Данный электроприбор предназначен для использования в бытовых условиях и может применяться в квартирах, загородных домах или в других подобных условиях непромышленной эксплуатации. Промышленное или любое другое нецелевое

использование устройства будет считаться нарушением правил надлежащей эксплуатации изделия. В этом случае производитель не несёт ответственности за возможные последствия.

Не используйте прибор вне помещений. Попадание влаги или посторонних предметов внутрь корпуса устройства может привести к его серьезным повреждениям.

Не используйте прибор в помещениях с повышенной влажностью, вблизи токсичных и воспламеняющихся веществ, в помещениях с высокой концентрацией паров горючих веществ или горючей пыли. Нарушение данного правила может быть причиной воспламенения горючих веществ и паров.

Включайте прибор только в источник переменного тока (~). Перед включением убедитесь, что прибор рассчитан на напряжение, используемое в сети. Номинальное рабочее напряжение прибора указано в технических характеристиках и на заводской табличке изделия.

Разрешается эксплуатация прибора только с оригинальным сетевым адаптером, входящим в комплектацию изделия.

Допускается использовать удлинитель, рассчитанный на потребляемую мощность прибора: несоответствие параметров может привести к короткому замыканию или возгоранию кабеля-удлинителя.

Не ставьте прибор рядом с источником тепла, а также в зоне попадания прямых солнечных лучей, так как корпус прибора может быть поврежден.

Запрещается протягивать шнур адаптера питания вблизи источников тепла, любых влажных или скользких поверхностей, острых краев, а также в дверных проемах. Следите за тем, чтобы электрошнур не перекручивался и не перегибался, не соприкасался с острыми предметами, углами и кромками мебели.

Случайно повредив кабель электропитания, можно вызвать неполадки, которые не соответствуют условиям гарантии, а также получить удар электротоком. При повреждении шнура адаптера

питания требуется произвести замену адаптера на новый. Устанавливайте прибор только на ровные и сухие поверхности.

Использование дополнительных аксессуаров, не входящих в комплектацию, лишает Вас права на гарантийное обслуживание.



Запрещается погружать корпус прибора, ручку, корпус турбощётки, шнур и адаптер питания в воду и под струю воды!

Не прикасайтесь всасывающей насадкой к частям тела или к одежде. Неаккуратное обращение с прибором может привести к травмам.

Не перекрывайте всасывающие отверстия, а также вентиляционные отверстия прибора. Нарушение циркуляции воздуха может привести к поломке прибора.

Запрещено всасывать любые жидкости, а также пылесосить влажные поверхности, без использования специальной насадки для влажной уборки. Попадание влаги внутрь пылесоса может привести к его поломке.

Запрещено всасывать угли, тлеющие окурки от сигарет, золу и любой другой тлеющий или горящий мусор. Это может привести к возгоранию прибора.

Запрещено всасывать порошки для заправки картриджей принтеров (тонер), муку и другие мелкодисперсные вещества. Не пылесосьте строительную пыль, штукатурку, гипс, бетон и прочие строительные материалы. Это может привести к быстрому засорению фильтров и их выходу из строя. Застывшие строительные сухие смеси в фильтрах прибора являются негарантийным случаем.

Запрещается всасывать любые острые предметы — битое стекло, гвозди, лезвия и т.п. Есть риск повреждения бака для воды и валика турбощётки. Также это может привести к серьезным

травмам и порезам при чистке прибора.

По окончании эксплуатации, чистке или поломке прибора всегда отключайте прибор от сети. Извлекайте адаптер сухими руками, удерживая его за корпус, а не за провод.

Не используйте абразивные губки и агрессивные химические средства для очистки устройства.

Следите за тем, чтобы вода не попадала на электрические соединения, шнур питания, вилку адаптера питания и на панель управления прибора.

Не используйте прибор при наличии явных неисправностей в работе.

Прибор не предназначен для использования лицами (включая детей) с пониженными физическими, психическими или умственными способностями или при отсутствии у них опыта или знаний, если они не находятся под контролем или не проинструктированы об использовании данного прибора лицом, ответственным за их безопасность. Дети должны находиться под присмотром для недопущения игры с прибором.

Упаковочные материалы (пленка, пенопласт и т. д.) опасны для детей. Опасность удушья! Храните упаковочные материалы в недоступном для детей месте.

Запрещено самостоятельно ремонтировать прибор или вносить изменения в его конструкцию. Любое вмешательство, кроме чистки и повседневного ухода, которые может выполнять пользователь, должно осуществляться специалистами авторизованного сервисного центра. Не профессионально выполненная работа может привести к поломке прибора, травмам и повреждению имущества.



Запрещается эксплуатировать прибор при любых неисправностях!

## ТЕХНИЧЕСКИЕ ХАРАКТЕРИСТИКИ

Тип товара	вертикальный пылесос
Товарный знак	Weissgauff
Модель	V14 BLDC 500 Argento Aqua Turbo
Мощность	500 Вт
Напряжение аккумулятора	28,8 В
Ёмкость аккумулятора	2200 мА*ч
Входное напряжение сетевого адаптера	100–240 В~, 50–60 Гц, 0,4 А
Выходное напряжение сетевого адаптера	3 В $\equiv$ , 0,5 А
Защита от поражения электротоком	класс II
Защита от блокировки турбощётки	есть
Мощность всасывания	до 34 кПа
Впускной фильтр	HEPA
Объём контейнера для пыли	500 мл
Объём бака для грязной воды	300 мл
Объём бака для чистой воды	180 мл
Уровень шума	до 77 дБ
Количество режимов работы	4 (ECO, NORMAL, TURBO, AUTO)
Время непрерывной работы	90±5 минут (мин. мощность) 26±5 минут (макс. мощность)
Время полной зарядки	до 3 часов
Режим работы	сухая уборка/комбинированная сухая и влажная уборка
Дисплей	светодиодный
Подсветка зоны уборки	есть

Определение количества пыли	есть
Габаритные размеры в полной сборке (Ш × В × Г)	250 × 1182 × 262 мм
Вес нетто (в полной комплектации)	3,9 кг

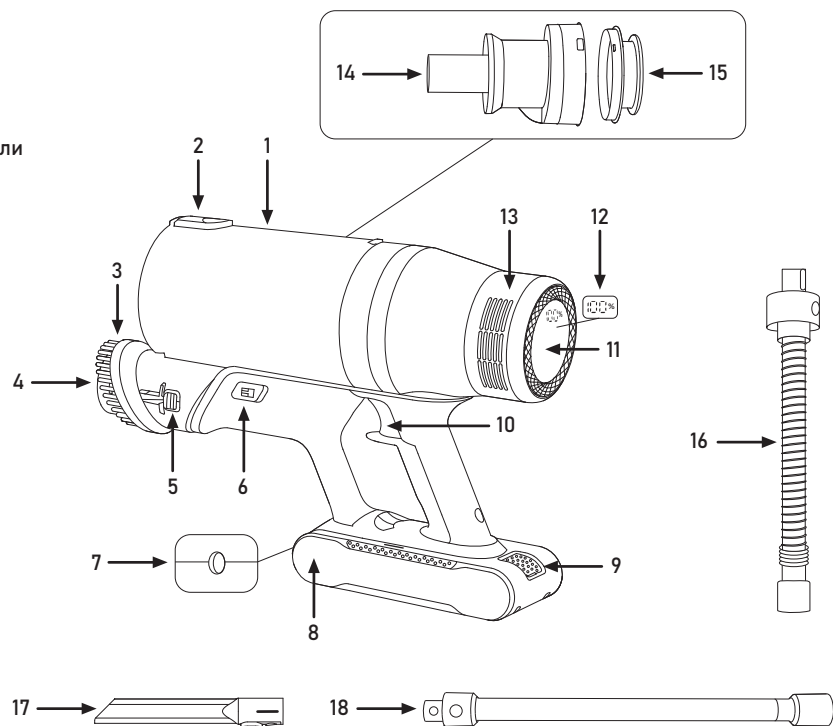
## КОМПЛЕКТАЦИЯ

Пылесос	1 шт.
Турбощётка с подсветкой зоны уборки	1 шт.
Мини-турбощётка	1 шт.
Моющая насадка	1 шт.
Щелевая насадка	1 шт.
Труба	1 шт.
Гибкий шланг	1 шт.
Щётка для очистки	1 шт.
Настенное крепление	1 шт.
Адаптер питания	1 шт.
Руководство по эксплуатации	1 шт.
Гарантийный талон	1 шт.

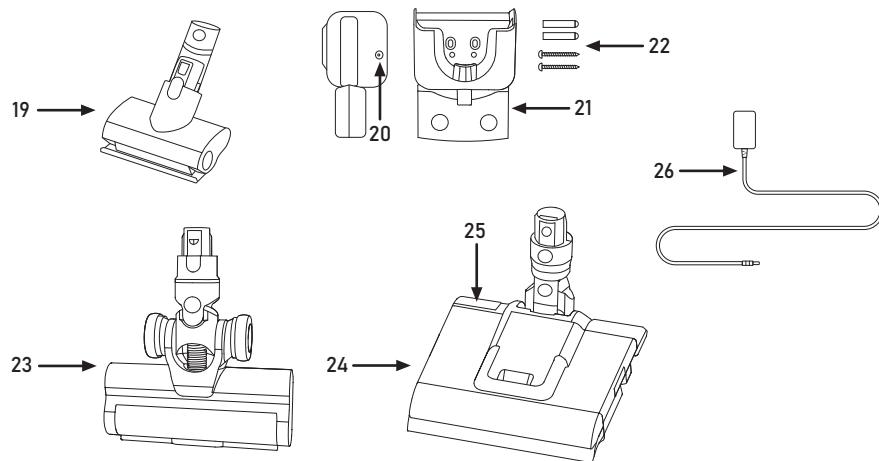
Производитель, постоянно улучшая и совершенствуя свою продукцию, оставляет за собой право вносить конструктивные изменения в спецификацию и дизайн товара, не ухудшающие его качество, без предварительного уведомления об этих изменениях. В технических характеристиках допускается погрешность ±10 %.

## УСТРОЙСТВО ПРИБОРА

1. Контейнер для пыли
2. Кнопка открытия крышки контейнера для пыли
3. Встроенная насадка-щётка для мебели
4. Входное отверстие трубы пылесоса
5. Фиксатор насадки-щётки
6. Кнопка снятия контейнера для пыли
7. Разъём питания
8. Аккумулятор
9. Кнопка снятия аккумулятора
10. Кнопка включения
11. Панель управления
12. Индикатор заряда
13. Выпускной HEPA-фильтр
14. Циклонный фильтр
15. Впускной HEPA-фильтр
16. Гибкая трубка
17. Щелевая насадка
18. Трубка-удлинитель

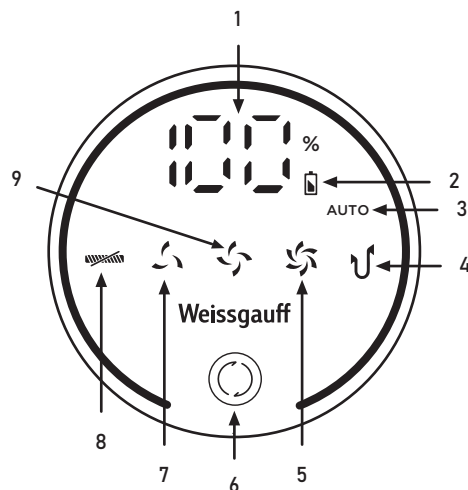


- 19. Мини-турбощётка
- 20. Разъём
- 21. Настенное крепление
- 22. Комплект крепежа для настенного крепления
- 23. Турбощётка
- 24. Насадка для влажной уборки
- 25. Крышка отсека для чистой воды
- 26. Адаптер питания



## УСТРОЙСТВО ПАНЕЛИ УПРАВЛЕНИЯ

1. Индикатор уровня заряда аккумулятора
2. Индикатор состояния аккумулятора
3. Индикатор режима «AUTO»
4. Индикатор засорения трубы
5. Индикатор режима «TURBO»
6. Кнопка выбора режима мощности
7. Индикатор режима «ECO»
8. Индикатор блокировки турбощётки
9. Индикатор режима «NORMAL»



## ПОДГОТОВКА К ЭКСПЛУАТАЦИИ

Аккуратно достаньте изделие и его комплектующие из коробки. Удалите все элементы упаковки, принадлежности и наклейки, находящиеся как снаружи, так и внутри гриля.



Не снимайте предупреждающие наклейки, наклейки-указатели (при наличии) и заводскую табличку с серийным номером изделия на корпусе устройства!

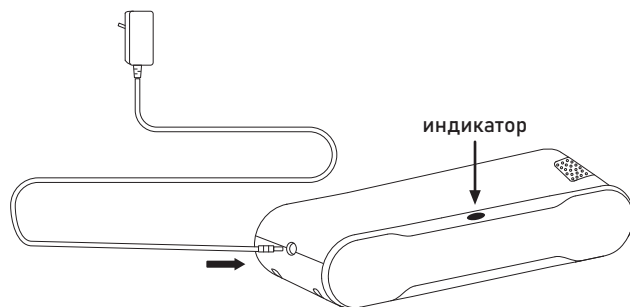
После транспортировки или хранения при низких температурах выдержите прибор при комнатной температуре примерно 2–3 часа перед включением.


Протрите корпус изделия и все съёмные детали влажной тканью и дайте им просохнуть. Тщательно просушите все элементы перед сборкой, включением и подключением прибора к адаптеру питания.



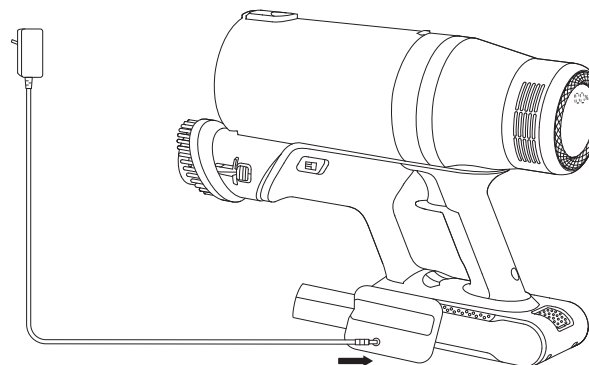
## ЗАРЯДКА АККУМУЛЯТОРА



Перед первым включением и эксплуатацией произведите полную зарядку аккумулятора. Подключите шнур питания в разъем аккумулятора и подключите адаптер питания к сети. В процессе зарядки индикатор на аккумуляторе будет мигать. По окончании зарядки индикатор будет гореть постоянно.



Аккумулятор также можно заряжать, предварительно установив его на пылесос, тогда на панели управления пылесоса заряд аккумулятора будет отображаться в процентах, а индикатор состояния аккумулятора  будет медленно мигать зеленым цветом.

Настенное крепление также можно подключить к адаптеру питания и заряжать пылесос при его установке на настенное крепление.



В процессе работы индикатор состояния аккумулятора  будет гореть зеленым. При заряде аккумулятора ниже 10% индикатор состояния аккумулятора  будет мигать красным.

Прибор полностью заряжается в течение 3 часов.

Максимальное время работы устройства не более 90±5 минут на минимальном уровне мощности, и не более 26±5 минут на максимальной мощности. Время зависит от выбранного режима работы, выбранной насадки и от напольного покрытия.

## СБОРКА, УСТАНОВКА НАСАДОК.

В комплекте с пылесосом поставляются следующие насадки:

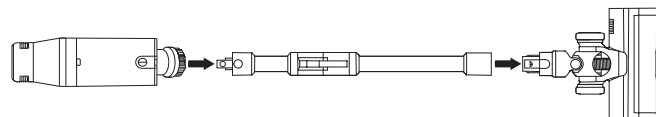
1. Турбощётка с подсветкой — подходит для очистки пола или ковров и ковровина с коротким ворсом.
2. Мини-турбощётка — подходит для поверхности мебели.
3. Насадка для влажной уборки — предназначена для влажной уборки пола.
4. Щелевая насадка — подходит для уборки в труднодоступных местах, например в углах.
5. Встроенная насадка щётка для мебели — предназначена для уборки поверхности мебели и мягкой обивки.
6. Гибкая трубка — позволяет производить уборку в самых труднодоступных местах.
7. Трубка-удлинитель — предназначена для соединения насадки с пылесосом.



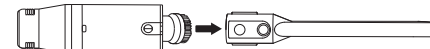
Приступая к сборке, отключите аккумулятор прибора от адаптера питания.

В качестве примера на схеме показано два способа сборки:

1. Соединение насадки турбощётки, с трубкой-удлинителем и пылесосом.

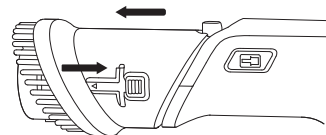


2. Соединение щелевой насадки напрямую к пылесосу.



Аналогичным образом с пылесосом можно соединить все остальные насадки, как с трубкой-удлинителем, так и без неё.

Обратите внимание, насадка турбощётка, мини-турбощётка и моющая насадка несовместимы с гибким шлангом, так как в нём отсутствуют электрические контакты, необходимые для работы механизмов перечисленных насадок.






Для того, чтобы использовать встроенную насадку-щётку для мебели, нажмите на боковые фиксаторы, расположенные на насадке, и потяните её в сторону от пылесоса до щелчка. Аналогичным образом насадка устанавливается в обратное положение, если нажать на фиксаторы и потянуть насадку в сторону пылесоса.


## ПОРЯДОК РАБОТЫ

### ВКЛЮЧЕНИЕ И ЭКСПЛУАТАЦИЯ.

Для включения прибора нажмите на кнопку включения. На дисплее отобразится текущий уровень заряда, пылесос включится в режиме «AUTO».

Всего на выбор доступно 4 режима работы:

1. Режим «ECO»  — режим минимальной мощности.
2. Режим «NORMAL»  — режим стандартной мощности.
3. Режим «TURBO»  — режим максимальной мощности.
4. Режим «AUTO» — в данном режиме мощность автоматически регулируется в зависимости от количества всасываемого мусора. Чем больше мусора проходит через трубу пылесоса, тем выше устанавливается мощность всасывания. Данный режим самый энергоэффективный и позволяет оптимально расходовать заряд аккумулятора в процессе работы.

Для переключения между режимами работы нажимайте на дисплее на кнопку . Режимы будут переключаться по кругу в следующем порядке:

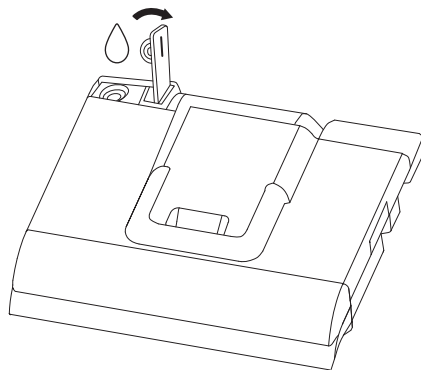
«ECO» — «NORMAL» — «TURBO» — «AUTO».

Для выключения прибора снова нажмите на кнопку включения.

### ИСПОЛЬЗОВАНИЕ НАСАДКИ ДЛЯ ВЛАЖНОЙ УБОРКИ.

Для использования насадки для влажной уборки требуется предварительно наполнить резервуар водой. Для этого откройте крышку отсека резервуара для чистой воды и наполните резервуар чистой водой.

Порядок открытия крышки и наполнения бака водой показан на схеме.



Соберите пылесос с насадкой для влажной уборки и включите его, нажав на кнопку включения. Вода для влажной уборки будет подаваться автоматически.

По окончании работы выключите пылесос, нажав на кнопку включения. Слейте оставшуюся воду из бака для чистой воды и очистите моющую насадку согласно разделу «ЧИСТКА И УХОД».

## ЧИСТКА И УХОД

После каждого использования рекомендуется полностью очищать прибор.

Насадку для влажной уборки обязательно чистите каждый раз после использования. Используйте для очистки мягкие чистящие средства, либо мыльный раствор.

Перед повторным использованием пылесоса обязательно проверьте корректность сборки и правильность установки всех элементов. Не допускается использование пылесоса при неполной сборке всех комплектующих.



Ресурс работы HEPA-фильтра составляет не более 12 месяцев.

Запрещается при очистке прибора использовать грубые салфетки или губки, абразивные пасты. Недопустимо использовать любые химически агрессивные или другие вещества. Используйте только мягкую сторону губки.

Очищайте прибор только в выключенном состоянии!



Запрещается погружать прибор, шнур электропитания и адаптер питания в воду или помещать их под струю воды!

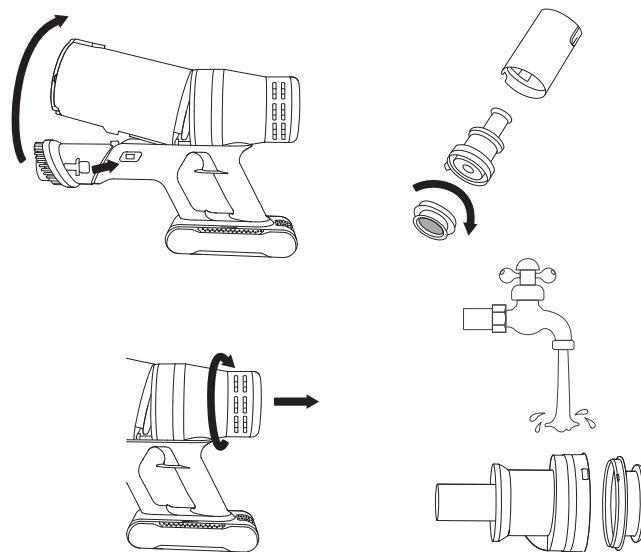
## ОЧИСТКА КОНТЕЙНЕРА ДЛЯ ПЫЛИ И ФИЛЬТРОВ

Регулярно очищайте контейнер для пыли. Для этого разместите прибор над мусорным ведром вертикально, контейнером вниз и нажмите на кнопку открытия крышки контейнера.

Для полной очистки контейнера и впускных фильтров снимите его с корпуса пылесоса, извлеките циклонный фильтр и впускной HEPA-фильтр, повернув его по часовой стрелке.

Для снятия выпускного фильтра поверните его по часовой стрелке и потяните его на себя. Очистите все детали от грязи и пыли. Допускается очищать детали под проточной водой. Перед обратной сборкой тщательно просушите все детали.

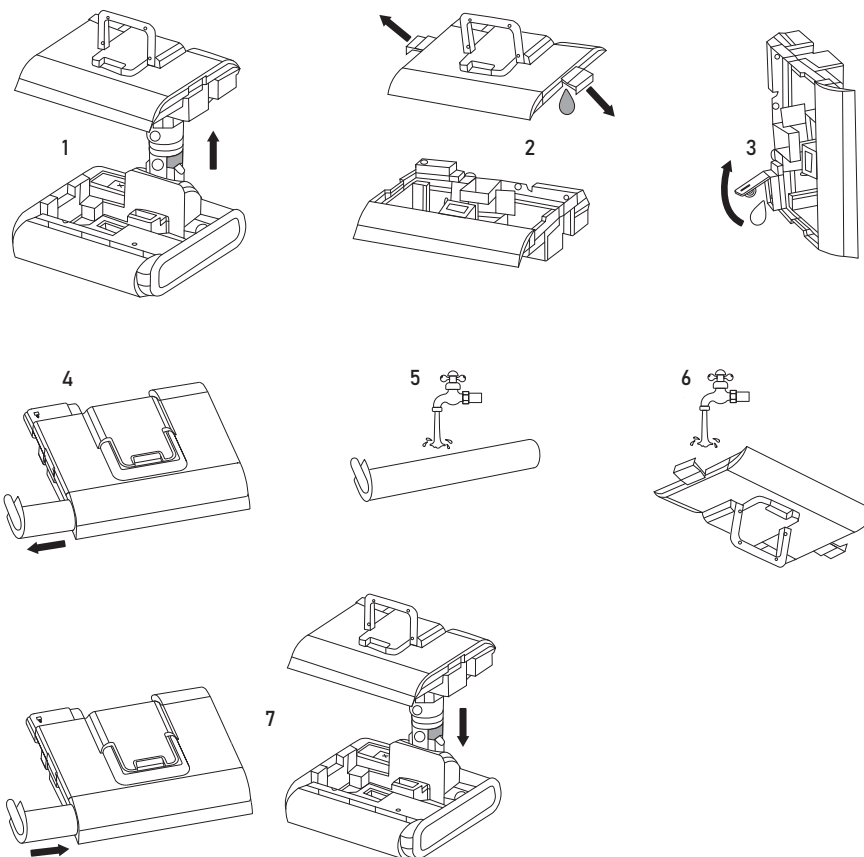
Порядок разборки контейнера для пыли представлен на схеме.



## ОЧИСТКА НАСАДКИ ДЛЯ ВЛАЖНОЙ УБОРКИ


Насадку для влажной уборки требуется очищать после каждого использования во избежание присыхания загрязнений и появления неприятных запахов.

1. Поднимите ручку на моющей насадке вверх, снимите бак с водой.
2. Откройте защёлки верхней крышки по бокам, слейте грязную воду.
3. Откройте крышку отсека резервуара для чистой воды и слейте остатки чистой воды.
4. Снимите валик. Для этого потяните его в сторону от моющей насадки за выступ магнитного крепления, крепление находится с левой стороны насадки.
5. Очистите его под проточной водой. Допускается использования мягких моющих средств.
6. Ополосните полость для грязной воды в насадке для влажной уборки. Допускается использование губки и мягких моющих средств.
7. После очистки тщательно просушите все элементы перед обратной сборкой. Соберите моющую насадку в обратном порядке.

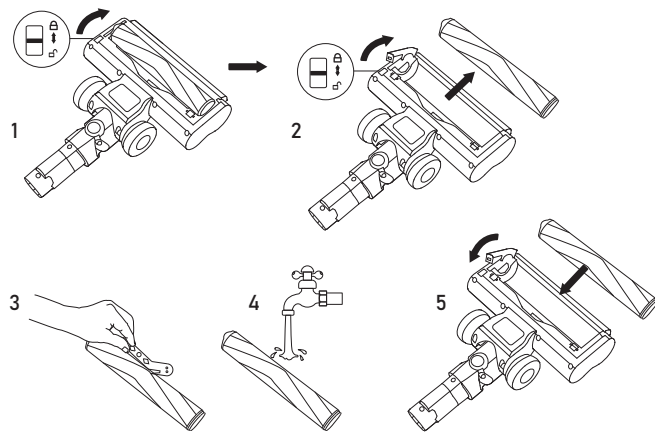


Порядок чистки моющей насадки показан на схеме.

## СНЯТИЕ И ЧИСТКА ВАЛИКА ТУРБОЩЁТКИ. ОЧИСТКА ТУРБОЩЁТКИ

1. Для снятия валика турбощётки нажмите на кнопку фиксатора с обратной стороны турбощётки, переведя её в положение .
2. Затем потяните валик турбощётки на себя.
3. Промойте валик под проточной водой. Внутренности турбощётки очистите влажной тряпкой или губкой. Допускается использовать мягкие моющие средства и мыльный раствор.
4. Для удаления намотавшихся шерсти и волос допускается аккуратно использовать ножницы. Срезая волосы и шерсть, следите за тем, чтобы случайно не срезать ворс валика.
5. После очистки тщательно просушите все элементы перед обратной сборкой. После чистки и сушки установите валик в турбощётку, нажмите на фиксатор валика до щелчка.

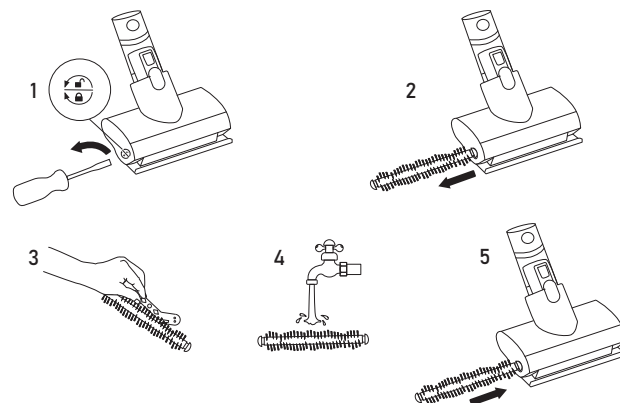
Порядок снятия валика и чистки турбощётки показан на схеме.



## СНЯТИЕ И ЧИСТКА ВАЛИКА МИНИ-ТУРБОЩЁТКИ. ОЧИСТКА МИНИ-ТУРБОЩЁТКИ

1. Для снятия валика мини-турбощётки возьмите отвертку и выкрутите фиксатор с боковой стороны против часовой стрелки.
2. Затем потяните валик турбощётки на себя.
3. Промойте валик под проточной водой. Внутренности мини-турбощётки очистите влажной тряпкой или губкой. Допускается использовать мягкие моющие средства и мыльный раствор.
4. Для удаления намотавшихся шерсти и волос допускается аккуратно использовать ножницы. Срезая волосы и шерсть, следите за тем, чтобы случайно не срезать ворс валика.
5. После очистки тщательно просушите все элементы перед обратной сборкой. После чистки и сушки установите валик в мини-турбощётку, нажав на него до щелчка.

Порядок снятия валика и чистки мини-турбощётки показан на схеме.



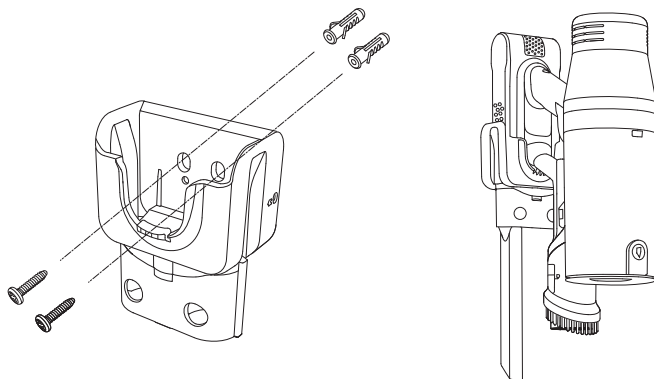
## ХРАНЕНИЕ И ТРАНСПОРТИРОВКА

Для удобства эксплуатации в комплект поставки входит настенное крепление с функцией зарядки и хранения насадок. Рекомендуется устанавливать настенное крепление поблизости с электрической розеткой, для возможности подключения настенного крепления к адаптеру питания.

Перед монтажом крепления на стену убедитесь, что установке пылесоса не будут мешать посторонние предметы (мебель, полки, ручки и т.п.).

Комплект крепежа предназначен для установки только на гипсовые и бетонные стены. Если ваши стены из другого материала, замените крепёж на подходящий к вашему типу стены.

Способ установки показан на схеме.





Перед хранением очистите и просушите все части прибора. Прибор следует хранить в сухом вентилируемом месте вдали от нагревательных приборов и попадания прямых солнечных лучей.


При транспортировке и хранении не подвержайте прибор механическим воздействиям, которые могут повредить прибор и/или нарушить целостность упаковки.

Берегите упаковку прибора от попадания воды и других жидкостей.

## ПОИСК И УСТРАНЕНИЕ НЕИСПРАВНОСТЕЙ

Неисправность	Возможные причины	Способ устранения
Прибор не включается.	Аккумулятор разряжен.	Зарядите аккумулятор. Дождитесь полного заряда аккумулятора.
При попытке включения мигает красным индикатор  .		
Прибор быстро отключается.		
Аккумулятор не заряжается.	Адаптер питания не подключен к сети.	Проверьте подключение адаптера питания к розетке.
	Электрическая розетка неисправна.	Подключите адаптер питания к исправной электрической розетке.
	Кабель питания не подключён к настенному креплению.	Проверьте подключение кабеля к разъёму настенного крепления.
	Используется неоригинальный адаптер питания.	Используйте только оригинальный адаптер питания входящий в комплект поставки.
Мощность всасывания снизилась. Прибор издаёт посторонний шум.	Засорены фильтры или турбощётка.	Удалите застрявшие предметы из турбощётки. Произведите чистку прибора согласно разделу «ЧИСТКА И УХОД».
Прибор отключился, мигает индикатор  .		
Аккумулятор быстро разряжается.		
Прибор отключается во время работы.	Заблокирована турбощётка, засорён HEPA-фильтр или засорён бак для грязной воды.	



Неисправность	Возможные причины	Способ устранения
Прибор отключается. Мигает индикатор  .	Мусор заблокировал поток воздуха.	Снимите все насадки, разберите контейнер для пыли, осмотрите входное отверстие трубы пылесоса. Удалите все застрявшие предметы, мешающие потоку воздуха.
На дисплее отображается системное сообщение «Е3».	Подключён адаптер питания несовместимый с аккумулятором пылесоса.	Используйте для зарядки аккумулятора пылесоса только оригинальный адаптер питания.

Если самостоятельно не удалось устранить неисправность, обратитесь в службу поддержки или в авторизованный сервисный центр.

## ПРАВИЛА УТИЛИЗАЦИИ

Упаковку, руководство пользователя, а также сам прибор необходимо утилизировать в соответствии с местной программой по переработке отходов. После окончания срока службы не выбрасывайте прибор вместе с бытовыми отходами. Передайте его в специализированный пункт для дальнейшей утилизации. Проявите заботу об окружающей среде. Отходы, образующиеся при утилизации изделий, подлежат обязательному сбору с последующей утилизацией в установленном порядке и в соответствии с действующими требованиями и нормами отраслевой нормативной документации, в том числе в соответствии с СанПиН 2.1.7.1322–03 «Гигиенические требования к размещению и обезвреживанию отходов производства и потребления».

## ГАРАНТИЙНЫЕ ОБЯЗАТЕЛЬСТВА

Производитель гарантирует бесперебойную работу устройства в течение всего гарантийного срока, а также отсутствие дефектов в материалах и сборке.

В течение гарантийного периода изготовитель обязуется устранить путём ремонта, замены деталей или замены всего изделия любые заводские дефекты.

В гарантийное обслуживание входит бесплатный ремонт или замена элементов, вышедших из строя не по вине потребителя в течение гарантийного срока при условии эксплуатации изделия согласно руководству пользователя. Ремонт или замена элементов производится на территории уполномоченных (авторизованных) сервисных центров.

Гарантия вступает в силу только в том случае, если дата покупки подтверждена чеком или печатью магазина и подписью продав-

ца на оригинальном гарантийном талоне. Настоящая гарантия признаётся лишь в том случае, если изделие применялось в соответствии с руководством по эксплуатации, не ремонтировалось, не разбиралось и не было повреждено в результате неправильного обращения с ним, а также сохранена полная комплектность изделия. Данная гарантия не распространяется на естественный износ изделия в том числе на антипригарное покрытие. Настоящая гарантия не распространяется на изделия, используемые в промышленных и/или коммерческих целях.

## ГАРАНТИЯ НЕ РАСПРОСТРАНЯЕТСЯ В СЛЕДУЮЩИХ СЛУЧАЯХ:

Истёк Гарантийный срок.

Если изделие, предназначенное для личных (бытовых, семейных) нужд, использовалось для осуществления предпринимательской деятельности, а также в иных целях, не соответствующих его прямому назначению.

Производитель не несёт ответственности за возможный материальный, моральный и иной вред, понесенный владельцем изделия и/или третьими лицами, по причине нарушения требований руководства пользователя при использовании, несоблюдения рекомендаций по установке и обслуживанию изделия.

Если дефект изделия вызван действием непреодолимой силы (природных стихий, пожаров, наводнений, землетрясений, бытовых факторов и прочих ситуаций, независящих от Производителя), либо действиями третьих лиц, которые Производитель не мог предвидеть.

Нарушение правил подключения (короткие замыкания, возникшие также в результате воздействия несоответствующего сетевого напряжения, как на само изделие, так и на изделия, сопряженные с ним), хранения и транспортировки изделия.

Любые случаи механического повреждения вследствие небреж-

ного обращения: деформации, трещины, следы ударов, сколы, вмятины, замытия, тепловые повреждения, повреждение электрического шнура и др., полученные при эксплуатации изделия.

Несоблюдение правил эксплуатации согласно прилагаемому руководству.

Попадание внутрь посторонних предметов, жидкостей, насекомых, грызунов и т. д.

Имеются следы сторонней модификации, ремонта лицами, не имеющими соответствующей квалификации и не уполномоченными для проведения таких работ.

Если дефект вызван изменением конструкции или схемы изделия, подключением внешних устройств, не предусмотренных Производителем.

Гарантия не распространяется на узлы, механизмы и аксессуары, имеющие срок естественного износа (щётки, валики, съёмные фильтры, пылесборники и т.п.), а также аккумуляторные источники питания и батареи питания. В соответствии с руководством по эксплуатации под действие гарантии не подпадают работы по периодическому обслуживанию изделия.

## ГАРАНТИЙНЫЙ СРОК И СРОК СЛУЖБЫ

На данное изделие предоставляется гарантия сроком на 12 месяцев, срок службы прибора составляет 3 года.

Вы можете получить дополнительную гарантию сроком на 12 месяцев, зарегистрировавшись на нашем сайте по ссылке: [www.weissgauff.ru/warranty](http://www.weissgauff.ru/warranty).

Срок службы изделия и срок действия гарантии на него исчисляются со дня его приобретения при условии, что эксплуатация изделия производится в соответствии с данным руководством, применимыми техническими стандартами и при соблюдении условий гарантийного обслуживания.

В случаях если дату продажи определить невозможно, то срок службы изделия и гарантийный период исчисляются с даты изготовления изделия.

Дату изготовления прибора можно найти в серийном номере, расположенном на идентификационной наклейке на корпусе изделия. Серийный номер состоит из 13 знаков. 4-й и 5-й знаки обозначают месяц, 6-й и 7-й — год выпуска устройства.

X	X	X	1	1	2	2	3	3	3	3	3	3
---	---	---	---	---	---	---	---	---	---	---	---	---

1 — месяц производства

2 — год производства

3 — серийный номер модели