

Weissgauff

Вытяжка

YOTA 606 Touch Black Glass

Руководство по эксплуатации

**Перед использованием, внимательно прочтите и изучите данное руководство.
Соблюдайте правила техники безопасности при работе с устройством**

ОГЛАВЛЕНИЕ

МЕРЫ ПРЕДОСТОРОЖНОСТИ.....	3
ОПИСАНИЕ ПРИБОРА.....	4
ПАНЕЛЬ УПРАВЛЕНИЯ.....	7
ОБСЛУЖИВАНИЕ И УХОД.....	7
УТИЛИЗАЦИЯ.....	8
ТЕХНИЧЕСКИЕ ХАРАКТЕРИСТИКИ.....	9

МЕРЫ ПРЕДОСТОРОЖНОСТИ

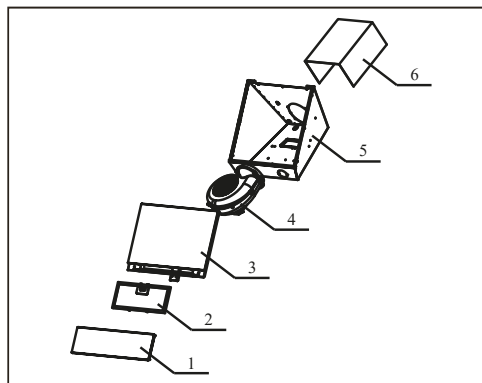
ВНИМАНИЕ: Доступные части вытяжки могут нагреваться при одновременном использовании с кухонными приборами. Будьте осторожны, чтобы избежать ожогов.

- В некоторых случаях электрический прибор может представлять опасность.
- При использовании кухонной вытяжки одновременно с приборами, работающими на газе или других видах топлива, в помещении должна быть обеспечена достаточная вентиляция.
- Не проверяйте состояние фильтров, пока кухонная вытяжка работает.
- Не прикасайтесь к лампочке в течение получаса после использования прибора.
- Не разжигайте открытый огонь под кухонной вытяжкой.
- Не включайте газ, если на плите нет посуды, так как это может повредить фильтры и вызвать пожар.
- Постоянно контролируйте процесс жарки, чтобы избежать перегрева масла, которое может разбрызгиваться и вызвать пожар.
- Перед проведением технического обслуживания отключайте прибор от электросети.
- Соблюдайте нормативы по отведению воздуха.
- При одновременной работе кухонной вытяжки и приборов, питающихся от источников энергии, отличных от электричества, отрицательное давление в помещении не должно превышать 4 Па (4×10^{-5} бар).
- Если шнур питания повреждён, его должен заменить производитель, его сервисный агент или подобные квалифицированные лица, чтобы избежать опасности.
- Этот прибор может использоваться детьми от 8 лет и старше, а также лицами с ограниченными физическими, сенсорными или умственными способностями или недостатком опыта и знаний, если они находятся под присмотром или получили инструкции по безопасному использованию прибора и понимают сопряжённые с этим риски. Дети не должны играть с прибором. Очистку и техническое обслуживание не должны выполнять дети, если они младше 8 лет, за исключением случаев, когда они находятся под присмотром.
- Вытяжка предназначена для установки над варочной панелью с не более чем четырьмя конфорками.
- Прибор предназначен только для частного домашнего использования. Запрещается использовать прибор на открытом воздухе.
- Внимание! Соблюдайте инструкции по эксплуатации относительно работы прибора, при отведении воздуха из помещения.
- Перед чисткой и при длительном неиспользовании отключайте прибор от сети.
- **ОСТОРОЖНО:** Доступные части могут нагреваться при использовании с кухонными приборами.
- Существует риск возгорания, если очистка не проводится в соответствии с инструкциями.
- Воздух не должен отводиться в дымоход, используемый для отведения газов от устройств, работающих на газе или других видах топлива (не относится к приборам, работающим в режиме рециркуляции).
- Дети не должны играть с прибором.

- Предупреждение: Несоблюдение инструкций по установке крепежных элементов может привести к поражению электрическим током.
- Высота установки вытяжки не должна быть менее 65 см.
- Фильтры необходимо регулярно очищать, чтобы избежать риска возгорания.
- Установка должна выполняться в соответствии с инструкциями по размещению крепежных элементов, чтобы избежать повреждения проводки.

ОПИСАНИЕ ПРИБОРА

Пожалуйста, прочитайте эти инструкции перед использованием вашей кухонной вытяжки.



- | | |
|-------------------|------------------------|
| 1 Стекло | 4 Воздуховод |
| 2 Фильтр | 5 Корпус вытяжки |
| 3 Передняя панель | 6 Наружный вент. канал |

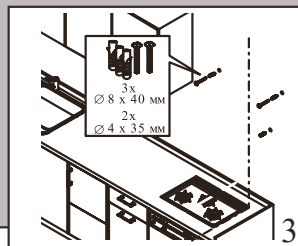
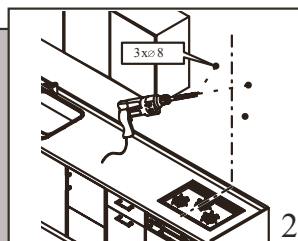
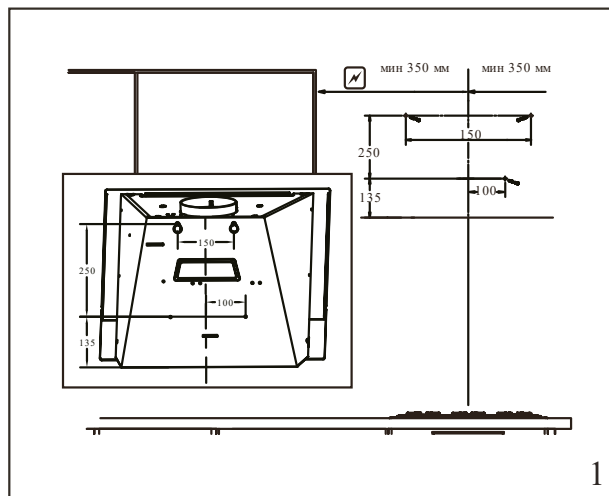
Также включены:
Крепежная планка для дымохода
Руководство по эксплуатации

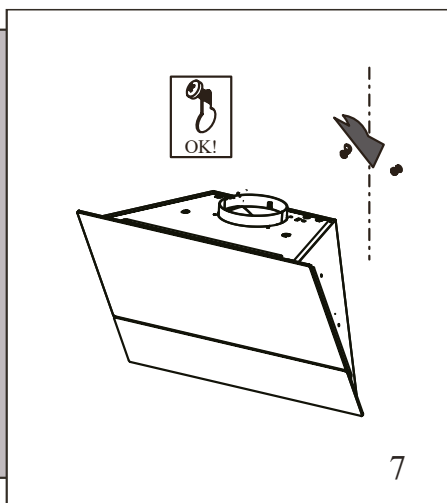
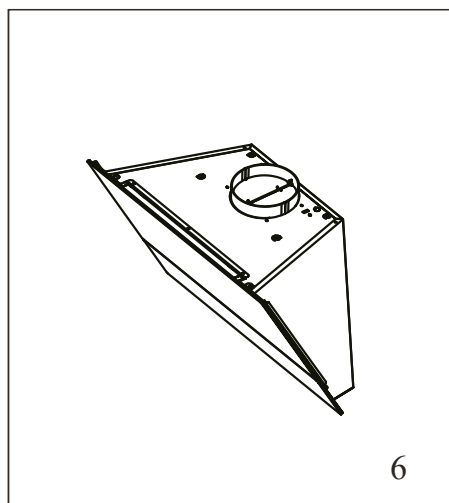
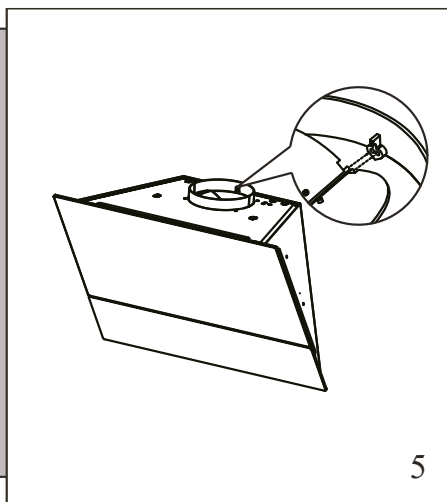
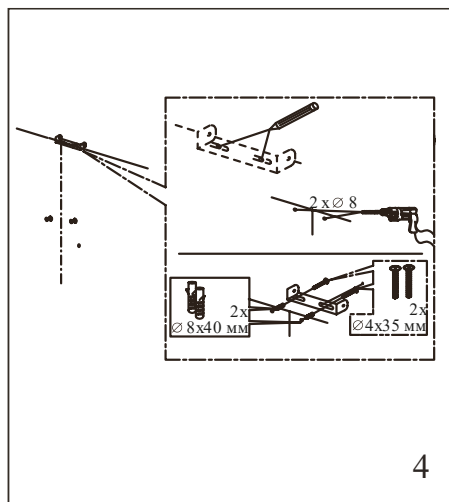
1

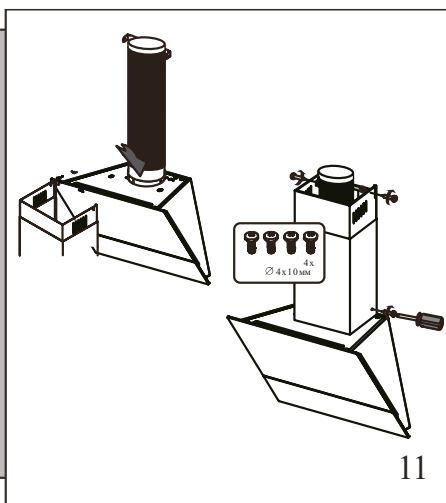
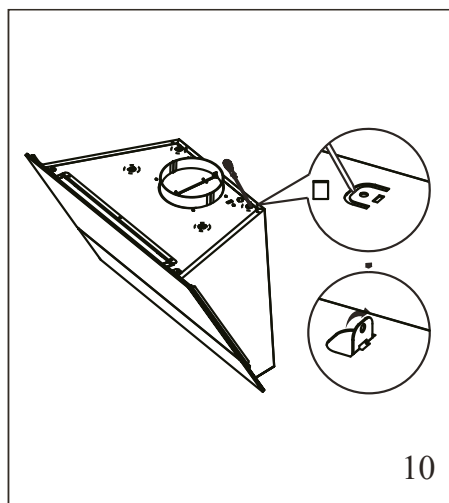
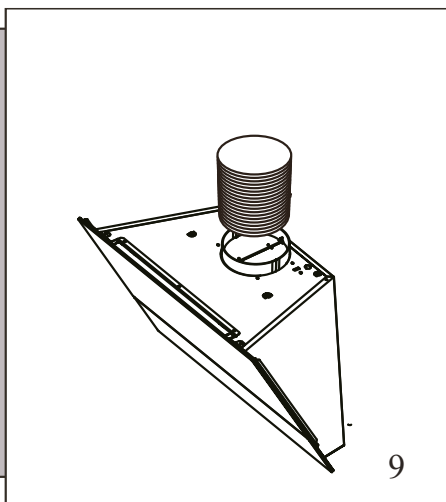
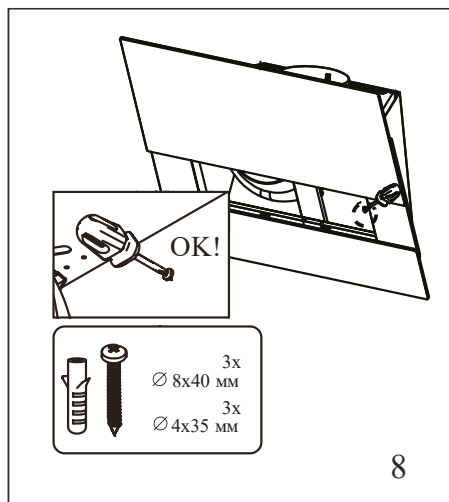
Информация

Поздравляем с приобретением нашей кухонной вытяжки, которая оснащена множеством превосходных функций для вашего удобства. Перед установкой и/или использованием вытяжки внимательно прочтите все инструкции.

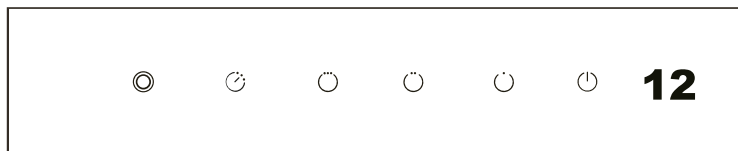
Убедитесь, что питание отключено перед началом установки







ПАНЕЛЬ УПРАВЛЕНИЯ



Кнопка подсветки

Нажмите кнопку подсветки - индикатор подсветки загорится, и подсветка включится. Нажмите кнопку снова - индикатор погаснет, и подсветка выключится. Обратите внимание, что кнопка подсветки не управляется кнопкой питания.

Кнопка питания

При включении кнопки питания переднее стекло поднимется. Через 2-3 секунды автоматически начнет работать низкая скорость вентилятора (кнопка низкой скорости включена). Во время подъема переднего стекла скорость вентилятора будет оставаться низкой и не может быть изменена.

При повторном нажатии кнопки питания переднее стекло опустится, и вентилятор автоматически выключится, когда стекло опустится, примерно через 8-9 секунд (индикатор кнопки скорости вентилятора погаснет). Скорость вентилятора не может быть изменена во время опускания переднего стекла.

Настройка скорости вентилятора

Нажмите кнопку питания - стекло поднимется и вытяжка начнет работать на низкой скорости. Кнопка скорости вентилятора может быть переключена только после того, как стекло полностью поднимется. Нажмите любую кнопку скорости вентилятора, индикатор соответствующей скорости загорится, и вентилятор будет работать на этой скорости. Во время работы вентилятора можно переключать между различными уровнями скорости, индикатор соответствующей скорости будет гореть, а кнопка будет управлять включением или выключением вентилятора.

Кнопка задержки

При включенной скорости вентилятора можно активировать кнопку задержки. Время задержки составляет 15 минут; вентилятор будет работать в течение этого времени, а затем выключится перед тем, как стекло начнет опускаться. В состоянии задержки можно переключать скорости вентилятора.

1

Информация

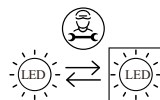
Не трогайте лампочку в течение получаса после использования устройства. Лампочка не должна быть покрыта теплоизоляцией или другими материалами.

ОБСЛУЖИВАНИЕ И УХОД

Если шнур питания повреждён, его должен заменить производитель, его сервисный агент или квалифицированный специалист для предотвращения опасности.

Замена лампы

Вытяжка оснащена светодиодной системой освещения. Светодиоды обеспечивают оптимальное освещение, служат в 10 раз дольше традиционных ламп и позволяют экономить до 90% электроэнергии. В случае неисправности системы освещения обратитесь в авторизованный сервисный центр.



Очистка металлического фильтра



Рекомендуется очищать металлический фильтр каждые три месяца, следуя этим инструкциям:

- Снимите металлический фильтр с вытяжки и замочите его в растворе воды и нейтрального жидкого моющего средства.
- Тщательно промойте тёплой водой и оставьте для высыхания.
- Металлический фильтр также можно мыть в посудомоечной машине.

Металлический фильтр может изменять цвет после нескольких процедур очистки. Это не является основанием для претензий или замены фильтра.

1

Информация:
Существует риск возгорания, если очистка не проводится в соответствии с руководством по эксплуатации.

УТИЛИЗАЦИЯ

Правильная утилизация изделия



Этот знак указывает, что данное изделие не следует утилизировать вместе с другими бытовыми отходами на территории ЕС. Чтобы предотвратить возможный вред окружающей среде или здоровью человека из-за неконтролируемой утилизации, утилизируйте его ответственно, чтобы способствовать устойчивому повторному использованию материалов. Для возврата использованного устройства воспользуйтесь системами возврата и сбора или обратитесь к розничному продавцу, у которого был приобретён продукт. Он сможет обеспечить безопасную утилизацию изделия в экологических целях.

Производитель отказывается от любой ответственности, если указанные рекомендации и инструкции по установке, обслуживанию и эксплуатации не соблюдаются при использовании вытяжки.