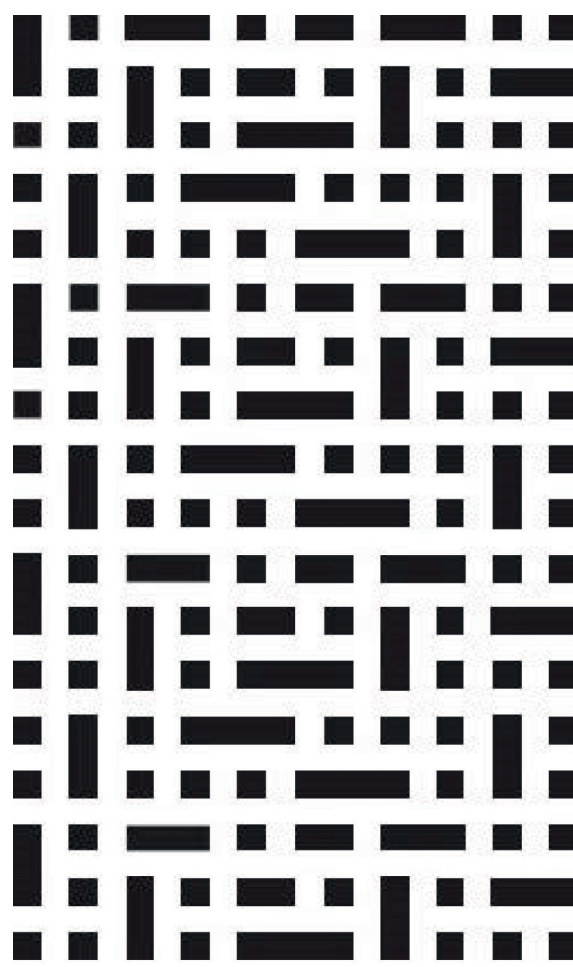




ИНСТРУКЦИЯ ПО ЭКСПЛУАТАЦИИ  
КУХОННАЯ ВЫТЯЖКА  
МОДЕЛЬ VFG655K  
Тип GRBOT



В изменчивом ритме современной жизни для каждого из нас особое значение приобретает дом. Именно здесь можно по-настоящему отдохнуть, отвлечься от повседневности и заняться чем-либо, что по душе, что приносит вам удовольствие.

Главный принцип, лежащий в основе философии дизайна и функциональности VÄRD, основывается на том, чтобы дать вам больше свободы и лёгкости. Чем меньше времени вы проводите, занимаясь рутинными делами вроде приготовления еды или уборки, тем больше времени остается у вас для себя, семьи, любимого дела или хобби.

Мы в VÄRD постоянно работаем над тем, чтобы наша бытовая техника упрощала вашу жизнь: была надёжной, чтобы вы могли всегда на неё положиться, интуитивно понятной, чтобы вам не приходилось разбираться с меню или настройками, функциональной, чтобы вы всегда могли использовать её так, как хочется вам и именно вам.

VÄRD благодарит вас за оказанное доверие и сделанный выбор. Уверены, что вместе мы сможем сделать ваш дом ещё более комфортным и уютным. Пожалуйста, внимательно ознакомьтесь с этой инструкцией до начала установки и эксплуатации вашего нового прибора VÄRD. Мы рекомендуем сохранить инструкцию в надёжном месте, но вы также всегда можете загрузить электронную версию инструкции, посетив [www.var-d.ru](http://www.var-d.ru).

Мы будем рады ответить на любые вопросы по использованию бытовой техники VÄRD. Выберите удобный для вас способ связи на сайте [vard.ru/contacts](http://vard.ru/contacts), позвоните по телефону 8-800-222-59-95 или напишите на [service@vard.ru](mailto:service@vard.ru).

Мы будем благодарны вам за рассказ об опыте покупки и использования нашей техники.



Отсканируйте qr-код камерой вашего телефона или перейдите по ссылке [www.var-d.ru/review](http://www.var-d.ru/review), чтобы открыть форму отзыва.

## Содержание

1. Перевозка и хранение.....	3
2. Предназначение и использование .....	4
3. Устранение неисправностей .....	10
4. Обслуживание и ремонт .....	11
5. Сведения о приборе .....	13

# 1. Перевозка и хранение

Перевозка (транспортировка) прибора должна осуществляться в строгом соответствии с манипуляционными знаками, размещёнными на упаковке прибора. До установки и подключения храните прибор в сухом закрытом помещении. Изготовитель и продавец не несут ответственности за недостатки прибора и/или за последствия его некорректной работы, возникшие из-за его неправильной перевозки (транспортировки) или хранения.

## Информация по транспортировке

- Сохраняйте оригинальную упаковку.

Перевозите в оригинальной упаковке, придерживайтесь требований указательных знаков по транспортировке, имеющихся на упаковке.

Если оригинальная упаковка отсутствует:

- Примите меры, чтобы уберечь ваш прибор от внешних ударов. Не кладите на него тяжести.
- При транспортировке держите или ставьте ваш прибор параллельно полу (верхней частью кверху).

## 2. Предназначение и использование

Этот прибор предназначен для использования в бытовых и иных подобных условиях:

- в кухонных зонах для персонала в магазинах, офисах и прочих производственных условиях;
- в фермерских постройках и клиентами в гостиницах, отелях и прочей инфраструктуре жилого типа;
- в условиях режима пансиона Bed & Breakfast («проживание плюс завтрак»).

Кухонная вытяжка предназначена для очистки и отвода воздуха из зоны приготовления пищи.

Прибор не предназначен для использования лицами (включая детей) с пониженными физическими, сенсорными или умственными способностями или при отсутствии у них жизненного опыта или знаний, если они не находятся под присмотром или не проинструктированы об использовании прибора лицом, ответственным за их безопасность. Дети должны находиться под присмотром для недопущения игр с прибором.

Внимание! Риск возникновения пожара, если чистку проводить не в соответствии с настоящей инструкцией.

Внимание! Не допускать возникновения факельного пламени под прибором.

**ПРЕДУПРЕЖДЕНИЕ!** Доступные части могут нагреваться при использовании приборов для приготовления пищи.

### Охрана окружающей среды

Упаковку прибора (использованные упаковочные материалы) следует утилизировать, соблюдая требования к раздельному сбору отходов потребления, действующие в вашем регионе и/или населённом пункте. Раздельный сбор отходов потребления способствует их переработке и вторичному использованию, что существенным образом снижает негативное воздействие на окружающую среду.

## Меры безопасности

**ВНИМАНИЕ:** Доступные части вытяжки могут нагреваться в процессе использования кухонных приборов.

При определенных обстоятельствах электрические приборы могут представлять опасность.

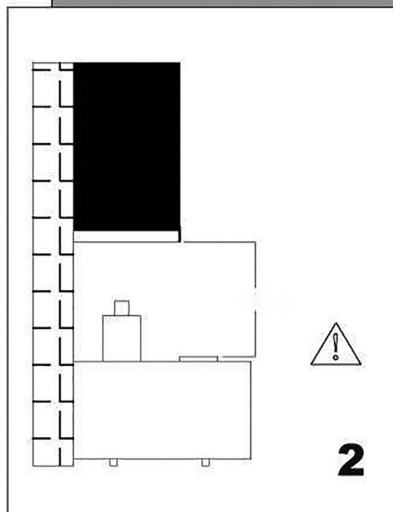
- А) Если вытяжка используется одновременно с приборами, работающими на газе или другом топливе, в помещении должна быть обеспечена достаточная вентиляция.
- Б) Не проверяйте состояние фильтров во время работы вытяжки.
- В) Не прикасайтесь к лампочке в течение получаса после использования осветительного прибора.
- Г) Не разводите огонь под вытяжкой.
- Д) Не зажигайте газовую горелку, когда на плите нет кастрюли, так как это вредит фильтрам и создает опасность пожара.
- Е) Постоянно следите за жаркой продуктов, чтобы избежать разбрызгивания перегретого масла и возникновения пожара.
- Ж) Выдерните из розетки электрическую вилку перед любым обслуживанием вытяжки.
- З) Соблюдайте правила, касающиеся выброса воздуха.
- И) Если шнур питания поврежден, во избежание опасности он должен быть заменен специалистом авторизованного сервисного центра или иным специалистом с необходимой квалификацией и достаточным опытом
- К) Не разрешайте детям превращать прибор в объект своих игр. Очистка и обслуживание прибора не должны производиться детьми, если они младше 8 лет и не находятся под присмотром.
- Л) Вытяжка предназначена для установки над варочной панелью, имеющей не более четырех варочных элементов.
- М) Только для внутреннего и бытового использования
- Н) Если прибор не используется, перед отчисткой выньте вилку из розетки.
- О) **Внимание!** Соблюдайте предупреждение в инструкции по эксплуатации, касающееся работы прибора, при отводе воздуха из помещения
- П) Существует риск возгорания, если отчистка не будет выполнена в соответствии с инструкциями.
- Р) Воздух не должен выбрасываться в дымоход, который используется для отвода дыма от приборов, сжигающих газ или другое топливо (не относится к приборам, которые выбрасывают воздух обратно в помещение).
- С) За детьми следует присматривать, чтобы они не играли с прибором.
- Т) Предупреждение: Несоблюдение правил установки винтов или крепежного устройства в соответствии с данными инструкциями может привести к поражению электрическим током.
- У) Высота установки вытяжки должна быть не менее 65 см для электрических плит и 75см для газовых.
- Ф) Фильтрующую сетку необходимо регулярно очищать, иначе существует опасность возгорания.
- Ш) Монтаж должен производиться в соответствии с инструкцией и положениями, указанными в инструкции, иначе можно легко повредить соединительные провода.
- Щ) При повреждении шнура питания его замену во избежание опасности должны производить специалист авторизованного изготовителем сервисного центра или иной специалист, обладающий необходимыми и достаточными опытом и квалификацией.

## Установка и подключение

### Информация и советы

Проверьте напряжение, частоту и мощность источника питания, указанные на паспортной табличке на корпусе.

**1**



Мы рекомендуем, чтобы после установки нижняя часть вытяжки находилась не менее чем на 650 мм и не более чем на 750 мм выше нагревательных элементов и конфорок плиты.

**2**



#### Информация

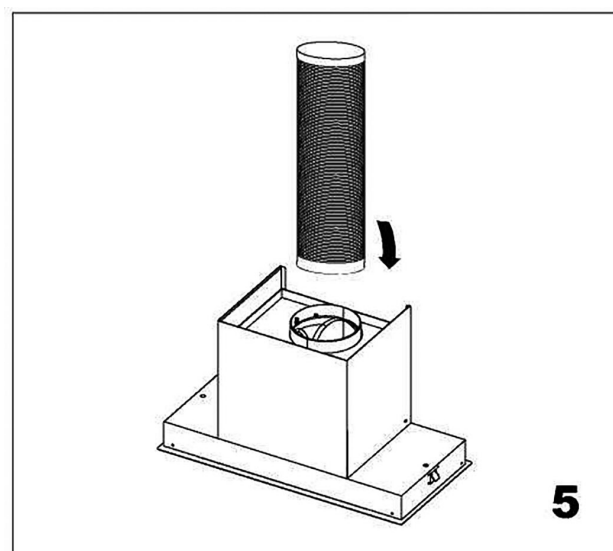
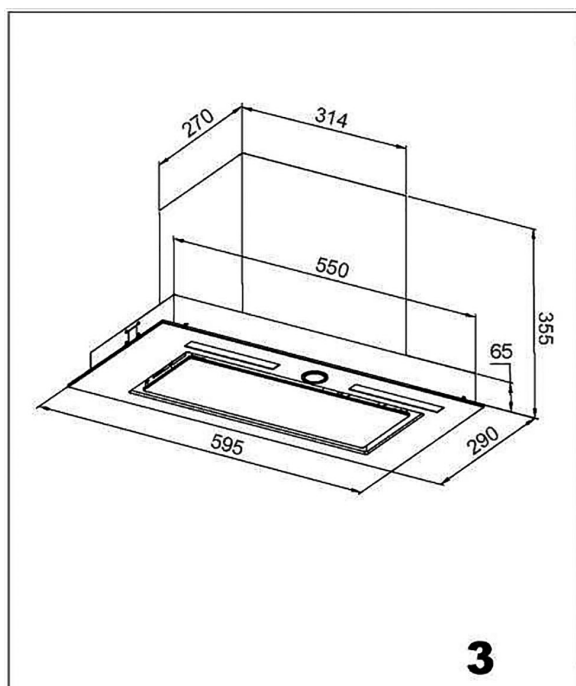
Вытяжка должна быть установлена и подключена к дымоходам, куда выведены другие приборы, работающие от других источников энергии, отличных от электричества (водонагреватели, котлы (плиты) и т.д.). Вытяжку нельзя устанавливать над плитой с решетками на уровне глаз.

### Установка

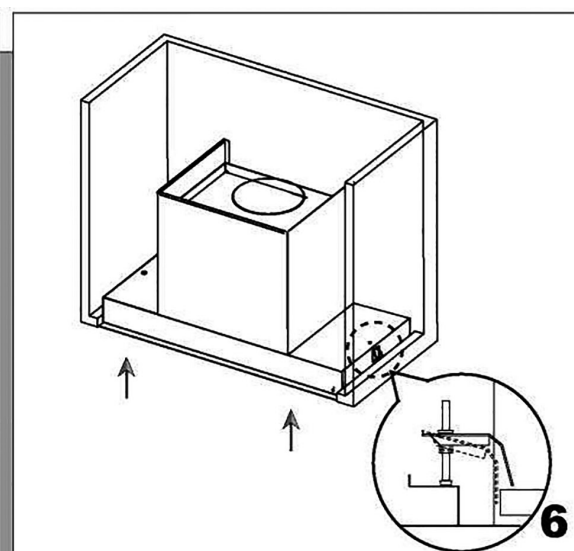
Для установки и подключения рекомендуем обращаться в авторизованные сервисные центры. Вы можете воспользоваться услугами других специалистов с необходимой и достаточной квалификацией или сделать это самостоятельно (за исключением случаев, когда эта инструкция содержит запрет таких действий), воспользовавшись рекомендациями, содержащимися в соответствующем разделе инструкции, однако в этом случае изготовитель и продавец не несут ответственности за недостатки прибора или за последствия его некорректной работы, возникшие из-за его неправильной установки или подключения.

Не допускать отвод воздуха посредством подсоединения к воздуховоду, предназначенному для удаления продуктов сгорания от приборов, использующих горючий газ или другое топливо.

Необходимо обеспечить возможность отключения прибора от питания после его монтажа с помощью доступной вилки или с помощью выключателя, встроенного в стационарную проводку в соответствии с правилами устройства электроустановок.

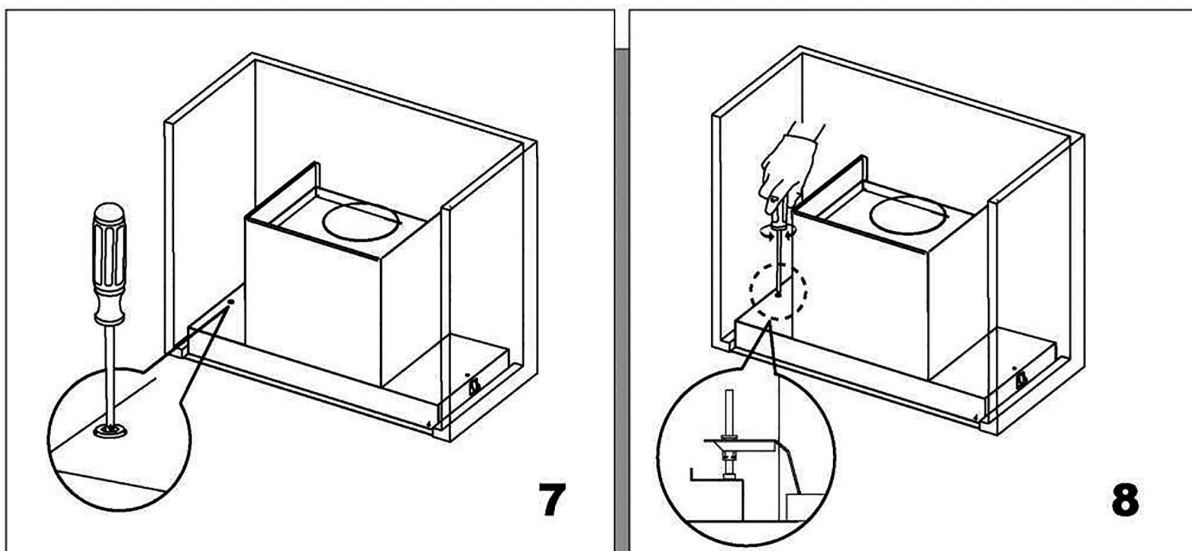


Прикрепите воздуховод к переходнику трубы и поместите ее над вытяжкой как показано на рисунке.



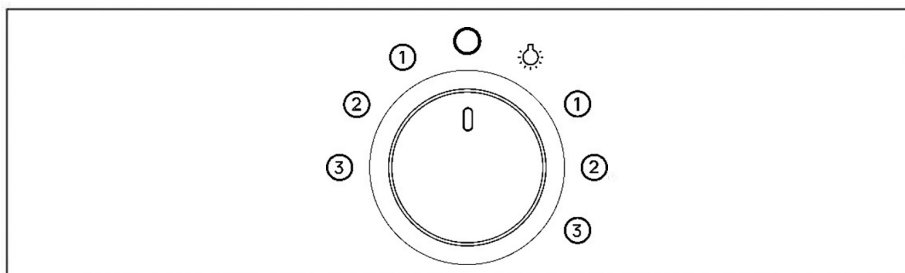
Вставьте вытяжку снизу вверх в шкаф, пока фиксирующая скоба не упрётся в нижнюю полку.






Откройте жироулавливающий фильтр и отверните два крепёжных винта с помощью отвёртки. Поднимайте до тех пор, пока вытяжка не будет полностью установлена в нижней части шкафа. Затяните винты, крепящие вытяжку.

## Управление



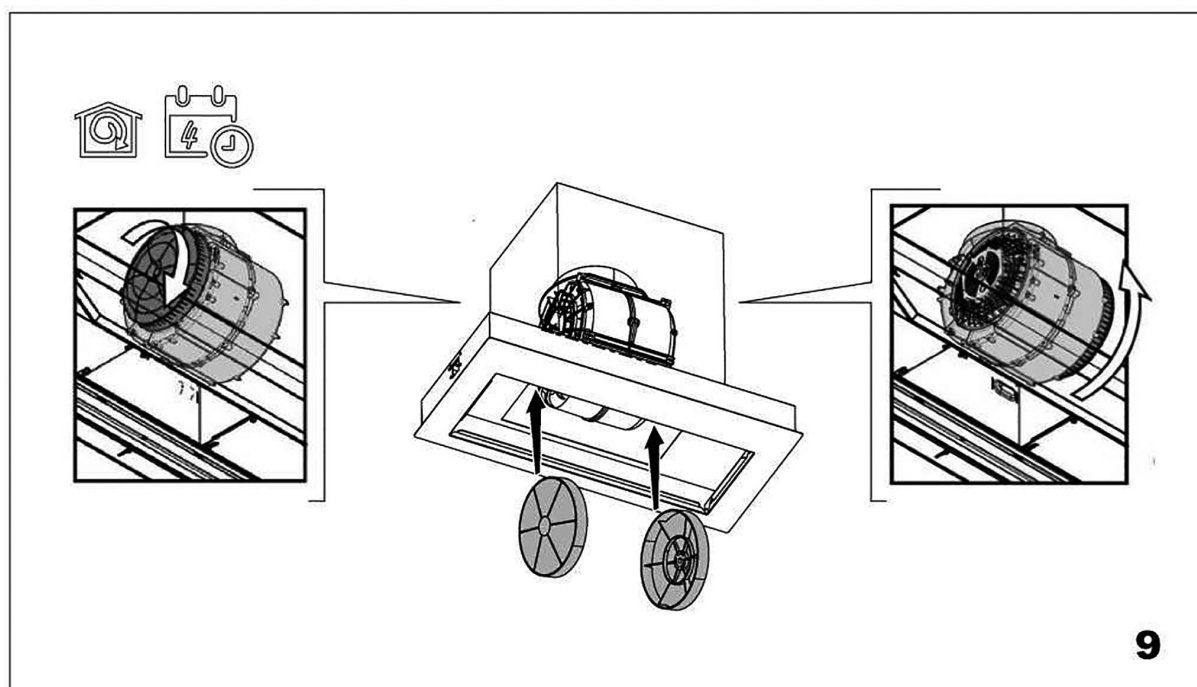
Нажмите на ручку, чтобы она вышла наружу.  
Индикатор ручки указывает на 0. Вытяжка выключена.  
Поворот ручки влево до этого символа ① указывает на низкую скорость вытяжки.  
Поворот ручки влево до этого символа ② указывает на среднюю скорость вытяжки.  
Поворот ручки влево до этого символа ③ указывает на высокую скорость вытяжки.  
Поверните ручку вправо до этого символа , включится свет.  
Поворот ручки вправо до этого символа ① указывает на то, что свет включен, а скорость вытяжки низкая;  
Поворот ручки вправо до этого символа ② указывает на то, что свет включен, а скорость вытяжки средняя. Поворот ручки вправо до этого символа ③ указывает на то, что свет включен, а скорость вытяжки высокая.



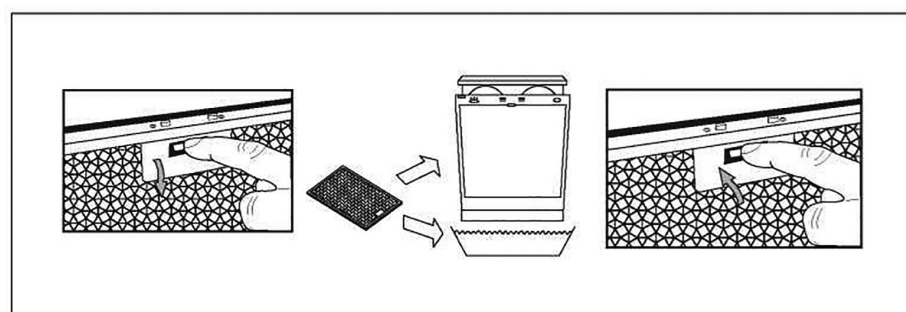
### Информация

Не прикасайтесь к лампочке в течение получаса после использования осветительного прибора. Лампа не должна быть покрыта теплоизоляцией или другим материалом.

## Угольный фильтр



## Отчистка жирулавливающих фильтров



Рекомендуется очищать металлический фильтр каждые три месяца, выполняя следующие операции:

- Снимите металлический фильтр с вытяжки и промойте его в растворе воды и нейтрального жидкого моющего средства, оставив отмокать
- Тщательно промойте теплой водой и оставьте до полного высыхания.
- Металлический фильтр можно также мыть в посудомоечной машине.

После нескольких очисток цвет металлического фильтра может измениться.

Это не повод для рекламации или замены металлического фильтра.



### Информация

Существует опасность пожара, если отчистка не проводится в соответствии с инструкциями.

### 3. Устранение неисправностей

Устранение неисправностей	Причина	Решение
Прибор не работает.	Проверьте предохранители	Возможно, перегорел предохранитель, проверьте и включите его снова.
Прибор не работает.	Проверьте электрическое соединение.	Напряжение сети должно быть между 220 и 240 В
Прибор не работает.	Проверьте электрическое соединение.	Проверьте, работают ли другие приборы на вашей кухне.
Осветительная лампа не работает.	Проверьте электрическое соединение.	Напряжение сети должно быть между 220 и 240 В.
Лампа прибора не работает.	Проверьте выключатель лампы.	Выключатель лампы должен находиться в положении «вкл.».
Недостаточное поступление воздуха в прибор.	Проверьте жировой фильтр.	В нормальных условиях жировой фильтр необходимо чистить не реже одного раза в месяц.
Недостаточное поступление воздуха в прибор.	Проверьте выпускной воздуховод.	Выпускной воздуховод должен быть открыт.
Недостаточное поступление воздуха в прибор.	Проверьте угольный фильтр.	Угольный фильтр приборов обычно следует заменять каждые 4 месяца.

## 4. Обслуживание и ремонт

Гарантийный срок составляет 36 (тридцать шесть) месяцев со дня продажи (передачи) прибора потребителю (или со дня изготовления, когда день продажи (передачи) установить невозможно).

### Условия гарантийного обслуживания

Использование прибора потребителем признаётся его согласием с изложенными ниже условиями.

При обнаружении в течение гарантийного срока в приобретённом приборе недостатков, кроме возникших после передачи товара потребителю вследствие нарушения правил транспортировки, хранения, установки, подключения или эксплуатации, а также действий третьих лиц или обстоятельств непреодолимой силы, изготовитель обязуется удовлетворить требования потребителя в соответствии с законодательством о защите прав потребителей с учётом следующих условий:

- Гарантия распространяется только на приборы, используемые в личных, семейных, домашних или иных подобных целях, не связанных с предпринимательской деятельностью.
- Гарантийный срок на узлы, компоненты и части, установленные в приборе в ходе гарантийного ремонта взамен вышедших из строя, равен сроку гарантии на прибор и заканчивается одновременно с окончанием гарантийного срока прибора.
- Гарантийный ремонт выполняется бесплатно авторизованным сервисным центром на дому у потребителя или в мастерской по усмотрению сервисного центра и включает стоимость услуг и материалов.
- Для осуществления технического обслуживания и ремонта прибора потребителю необходимо обеспечить доступ специалисту авторизованного сервисного центра к прибору (в том числе встраиваемому).
- Во избежание возможных недоразумений, сохраняйте в течение срока службы прибора документы, оформленные при его продаже (кассовый и/или товарный чек, счёт, накладная).
- Изготовитель оставляет за собой право по единственно своему усмотрению расширить свои обязательства перед потребителем по сравнению с требованиями закона и настоящими условиями.

### Гарантия не распространяется:

- на недостатки, которые вызваны несоблюдением инструкций по эксплуатации, неправильной установкой или подключением (в том числе подключением к электрической сети с несоответствующим напряжением питания), небрежным обращением или плохим уходом,
- на повреждения, обусловленные ржавчиной, коррозией или воздействием воды, в том числе явившиеся следствием установки или использования прибора в непредназначенных для этого местах,
- на приборы, которые подвергались разборке или конструктивным изменениям неуполномоченными лицами, или если удалены, не разборчивы или изменены продуктовый или серийный номера прибора,
- на недостатки приборов, возникшие вследствие эксплуатации с неустранёнными иными недостатками либо возникшие вследствие технического обслуживания или ремонта лицами и организациями, не являющимися авторизованными сервисными центрами,
- на недостатки, которые вызваны не зависящими от изготовителя причинами, такими как несоответствие показателей и характеристик электроэнергии в используемой системе электроснабжения требованиям, установленным в ГОСТ 32144-2013 или иных обязательных стандартах, явления природы и стихийные бедствия, пожар, домашние и дикие животные, в частности насекомые (особенно, муравьи и тараканы), попадание внутрь прибора посторонних предметов (жидкостей), и другими подобными причинами,

- на внешние и внутренние загрязнения, помутнения, изменения цвета, царапины и трещины, вмятины, потёртости, сколы и иные подобные повреждения узлов, компонентов, составных частей, конструктивных элементов, аксессуаров и принадлежностей (в том числе изготовленных из пластмасс, стеклокерамики и стекла), возникшие в процессе эксплуатации (в том числе в результате естественного износа), установки и/или транспортировки прибора,
- на подлежащие периодической замене конструктивные элементы, аксессуары и принадлежности (лампы и другие источники света, элементы питания, фильтры и т.п),
- на работы по установке, регулировке, чистке прибора, замене расходных материалов и прочему подобному уходу за прибором (периодическое обслуживание).

По всем вопросам гарантийного и послегарантийного обслуживания обращайтесь по электронной почте [service@vard.ru](mailto:service@vard.ru), по телефону 8-800-222-59-95 (для бесплатных звонков из Российской Федерации) или по телефону 8-820-0071-29-85 (для бесплатных звонков из Республики Беларусь).

При обращении необходимо сообщить модель, артикул и серийный номер вашего прибора. Эти сведения указаны на табличке с техническими данными, размещённой на приборе.

Ремонтная организация, осуществляющая проведение проверки качества товаров, устранение недостатков товаров и техническое обслуживание товаров в Республике Беларусь: ООО «ВАРД», ул. Краснопролетарская 16, стр.2, помещ.1/5, 127473, Москва, Россия.

Чтобы узнать адрес ближайшего авторизованного изготовителем сервисного центра, звоните по одному из указанных выше телефонов.

Рекомендуем использовать только оригинальные запасные части и принадлежности.

## 5. Сведения о приборе

Модель	VFG665PK
Артикул	182407
Тип	GRBOT
Изготовитель и импортёр (организация, уполномоченная на принятие и удовлетворение претензий потребителей в отношении товаров ненадлежащего качества):	ООО «ВАРД» Краснопролетарская 16, стр.2, помещ.1/5, 127473, Москва тел.: 8-800-700-29-85
Изготовлено в Китае	

### Параметры и технические характеристики

Производительность м <sup>3</sup> /час	800
Напряжение и частота электропитания	220-240 В 50Гц
Потребляемая мощность	184 Вт

Дата изготовления прибора указана в его серийном номере, где первая и вторая цифры соответствуют двум последним цифрам года, а третья и четвёртая цифры – порядковому номеру недели. Например, серийный номер 25350123 означает, что изделие изготовлено на тридцать пятую неделю 2025 года.

Срок службы прибора – 10 лет. Срок службы исчисляется со дня продажи (передачи) прибора (или со дня изготовления прибора, когда день продажи (передачи) установить невозможно).

По истечении срока службы, а также в случае необходимости утилизации прибора, обусловленной любыми иными причинами, прибор следует доставить в место отдельного накопления отходов потребления или в пункт сбора использованной бытовой техники для последующей утилизации. Это можно сделать самостоятельно либо заказав соответствующую услугу в торговой или специализированной организации (доступно не во всех населённых пунктах). Раздельный сбор отходов потребления способствует их переработке и вторичному использованию, что существенным образом снижает негативное воздействие на окружающую среду. Продолжение использования прибора после истечения срока службы может привести к неблагоприятным/неблагоприятным последствиям.

Прибор соответствует обязательным требованиям, установленным в применимых технических регламентах. Информация о документах, удостоверяющих соответствие прибора, доступна в Едином реестре сведений о выданных сертификатах соответствия и декларациях о соответствии, размещённом на открытом государственном информационном ресурсе Росаккредитации в информационно-телекоммуникационной сети «Интернет» ([pub.fsa.gov.ru](http://pub.fsa.gov.ru)).

