

Руководство пользователя

Стирально-сушильная машина

MWDM 460

Monsher

Monsher

СОДЕРЖАНИЕ

ИНФОРМАЦИЯ ПО БЕЗОПАСНОСТИ	4
ПЕРЕД ИСПОЛЬЗОВАНИЕМ СТИРАЛЬНО-СУШИЛЬНОЙ МАШИНЫ	6
МЕРЫ ПРЕДОСТОРОЖНОСТИ И ОБЩИЕ РЕКОМЕНДАЦИИ.....	7
ОПИСАНИЕ СТИРАЛЬНО-СУШИЛЬНОЙ МАШИНЫ.....	8
АВАРИЙНОЕ ОТКРЫТИЕ ДВЕРИ	9
МОЮЩИЕ СРЕДСТВА И ДОБАВКИ	11
УХОД ЗА МАШИНОЙ И ЕЕ ОБСЛУЖИВАНИЕ	12
РУКОВОДСТВО ПО УСТРАНЕНИИ НЕПОЛАДОК.....	15
ТРАНСПОРТИРОВКА/ОБРАЩЕНИЕ С МАШИНОЙ	19
РУКОВОДСТВО ПО УСТАНОВКЕ	20
КРАДКОЕ РУКОВОДСТВО ПО ЭКСПЛУАТАЦИИ	25

ИНФОРМАЦИЯ ПО БЕЗОПАСНОСТИ

1. Производитель оставляет за собой право на любые необходимые или полезные изменения изделия без уведомления об этом в данной инструкции.
2. До начала использования вашей новой стирально-сушильной машиной внимательно прочтите данную инструкцию и сохраните ее для обращения к ней в будущем. При случайной потере инструкции обратитесь в магазин, где была приобретена данная стиральная машина.
3. Убедитесь в надежности заземления розетки и прочности подключения к водопроводной сети.
4. Данным прибором не могут пользоваться люди (включая детей) с ограниченными физическими, сенсорными или умственными способностями при отсутствии у них знаний или опыта обращения с прибором и, если они не получили инструкции и за ними не наблюдает лицо, ответственное за безопасность данной категории людей.
5. Данным прибором могут пользоваться дети от 8 лет и описанные выше категории граждан с ограниченными физическими, сенсорными или умственными способностями только при соответствующем наблюдении и только после получения инструкций по безопасному использованию прибора и понимании потенциальной опасности. Дети не должны играть с прибором. Очистка прибора и уход за ним не должны выполняться детьми без соответствующего наблюдения.
6. Следите за детьми, чтобы исключить игры с прибором.
7. Поврежденный шнур питания должен быть заменен только изготовителем или квалифицированным специалистом Авторизованного Сервисного Центра.
8. В ходе подключения к воде необходимо использовать прилагаемый комплект шлангов. Повторное использование старых шлангов должно быть исключено.
9. При наличии на приборе вентиляционных отверстий в нижней его части следите за тем, чтобы отверстия не были заблокированы ковром или ковровым покрытием.
10. За детьми младше 3 лет требуется постоянное наблюдение.
11. Максимально допустимое давление воды составляет 1 МПа для приборов, которые планируется подключить к магистральному водопроводу. Минимально допустимое давление для правильной работы машины должно составлять 0.1 МПа.
12. ВНИМАНИЕ: Прибор не должен получать питание через внешнее коммутационное устройство или подключаться к цепи, которая регулярно включается и выключается коммунальной службой.
13. Стирально-сушильная машина не должна использоваться, если для очистки белья использовались промышленные химикаты.
14. Нельзя допускать скопления ворса вокруг стирально-сушильной машины.

15. Должна быть обеспечена надлежащая вентиляция, чтобы избежать обратного потока газов в помещение от приборов, работающих на других видах топлива, включая открытый огонь.
16. Не сушите нестиранные вещи в стирально-сушильной машине.
17. Предметы, загрязненные такими веществами, как растительное масло, ацетон, спирт, бензин, керосин, средства для удаления пятен, скипидар, воски и средства для удаления парафина, следует промыть в горячей воде с добавлением дополнительного количества моющего средства перед сушкой в стирально-сушильной машине.
18. Такие предметы, как поролон (латексная пена), шапочки для душа, непромокаемый текстиль, изделия с резиновой подложкой и одежда или подушки, снабженные прокладками из поролона, не следует сушить в стирально-сушильной машине.
19. Кондиционеры для белья или аналогичные продукты следует использовать в соответствии с инструкциями по применению кондиционеров для белья.
20. Извлеките из карманов все предметы, такие как зажигалки и спички.
21. ВНИМАНИЕ: никогда не останавливайте стирально-сушильную машину до окончания цикла сушки, если только все предметы не будут быстро извлечены и разложены так, чтобы тепло рассеялось.
22. Прибор не должен устанавливаться за запирающейся дверью, раздвижной дверью или дверью с петлей на противоположной стороне от дверцы стирально-сушильной машины.
23. Максимально допустимая загрузка сушки - 5кг.
Максимально допустимая загрузка стирки - 8кг.
24. Машина предназначена для использования только в домашних условиях.
25. Этот прибор предназначен для использования только в бытовых целях.

ПЕРЕД ИСПОЛЬЗОВАНИЕМ СТИРАЛЬНО-СУШИЛЬНОЙ МАШИНЫ

1. Удаление упаковки и проверка прибора

- ☑ После удаления упаковки убедитесь в отсутствии повреждений прибора. В случае сомнения прибор нельзя использовать. Обратитесь в Авторизованный Сервисный Центр или к продавцу.
- ☑ Убедитесь в наличии всех необходимых деталей и частей.
- ☑ Все упаковочные материалы (пластиковые пакеты, полиэтиленовые детали и прочее) должны храниться в недоступном для детей месте, поскольку они потенциально опасны.

2. Удаление транспортировочных болтов

- ☑ Машина оснащена транспортировочными болтами с целью предотвращения повреждений корпуса в ходе транспортировки. Перед началом использования машины их необходимо удалить.
- ☑ После удаления болтов закройте образовавшиеся отверстия 4 прилагаемыми пластиковыми крышками.

3. Установка стирально-сушильной машины

- ☑ В ходе перемещения прибора не удерживать его за верхнюю крышку.
- ☑ Установите прибор на ровном и прочном полу, предпочтительно в углу комнаты.
- ☑ Убедитесь в том, что все 4 ножки прочно стоят на полу и далее проверьте выравнивание с использованием уровня.
- ☑ Убедитесь в том, что вентиляционные отверстия в нижней части прибора не блокированы ковром или другими материалами.

4. Подключение к воде

- ☑ Присоединить шланги подачи воды с учетом требований местной водоснабжающей организации.

Подача воды – зависит от модели:

Одинарный вход – подача только холодной воды

Двойной вход – подача холодной и горячей воды

Кран подачи воды: соединитель шланга

5. Слив воды

- ☑ Присоедините дренажный шланг к сифону или подвесьте на кромку раковины применением U-образного сгиба (держателя).
- ☑ Если машина присоединена к дренажной системе, убедитесь в том, что она оснащена невозвратным клапаном во избежание одновременной подачи и слива воды.
- ☑ Надежно зафиксируйте дренажный шланг, чтобы исключить получение ожога во время слива воды.

6. Подключение электричества

- ☑ Электрические подключения должны выполняться квалифицированным электриком с учетом инструкции производителя и текущих стандартов по безопасности.
- ☑ Данные по напряжению, потребляемой мощности и требованиям по защите вы найдете внутри дверцы прибора.
- ☑ Прибор подключается в сеть через заземленную розетку с учетом все правил. По закону стиральная машина должна быть заземлена. Изготовитель не несет ответственности за повреждения собственности или получения травм людьми или животными при несоблюдении указанных выше условия.
- ☑ Не использовать удлинители или тройники. Убедитесь в том, что мощности розетки будет достаточно для работы машины в случае нагрева.
- ☑ Перед любым обслуживанием машины обязательно отключать машину от сети.
- ☑ После установки доступ к сетевой вилке для отключения питания от сети должен быть постоянным посредством двухполярного переключателя.
- ☑ Не подключайте в сеть поврежденную в ходе транспортировки стирально-сушильную машину. Сообщите об этом в Авторизованный Сервисный Центр.
- ☑ Замену шнура питания должен выполнять только специалист Авторизованного Сервисного Центра.
- ☑ Машина должна использоваться только в домашних условиях по ее прямому назначению.

7. Минимальные размеры для установки:

Ширина: 615 мм

Высота: 855 мм

Глубина: см. таблицу программ

МЕРЫ ПРЕДОСТОРОЖНОСТИ И ОБЩИЕ РЕКОМЕНДАЦИИ

1. Упаковка

- ☑ Упаковочные материалы полностью подлежат переработке и имеют знак Обратитесь в местную компанию по переработке.

2. Утилизация упаковки и машины

- ☑ Машина изготовлена из материалов, подлежащих переработке ♻ Утилизацию выполнять с учетом местных утилизационных законов.
- ☑ Перед сдачей на утилизацию уберите остатки моющего средства, сломайте дверной замок и обрежьте сетевой шнур, чтобы машина стала непригодна для использования.
- ☑ Данный прибор промаркирован в соответствии с Европейской директивой по утилизации электрического и электронного оборудования. Правильная утилизация позволит минимизировать потенциальные негативные воздействия на окружающую среду и здоровье человека.

- ☑ Символ на изделии или в документах, сопровождающих изделие, указывает на то, что это устройство нельзя утилизировать как бытовые отходы. Вместо этого его следует сдать в соответствующий пункт сбора для переработки электрического и электронного оборудования. Утилизация должна осуществляться в соответствии с местными экологическими нормами по утилизации отходов. Для получения более подробной информации об обработке, восстановлении и переработке этого продукта обратитесь в местную городскую администрацию, в службу утилизации бытовых отходов или в магазин, где вы приобрели продукт.

3. Расположение

Машина должна быть установлена только в замкнутом пространстве. Не рекомендуется установка в ванной комнате или других влажных местах.

- ☑ Не храните возле прибора воспламеняющиеся жидкости.

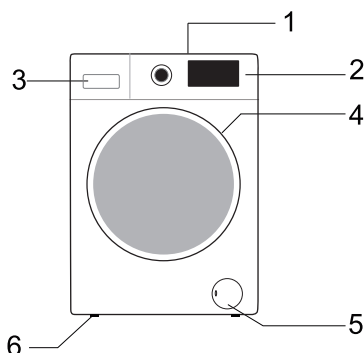
4. Безопасность

- ☑ Не оставляйте подключенной в сеть неработающую машину. Никогда не подключайте / не отключайте машину от сети влажными руками.
- ☑ Перекрывайте кран подачи воды.
- ☑ Перед выполнением любой очистки или обслуживания выключите машину и отсоедините ее от сети подачи питания.
- ☑ Выполняйте очистку наружной части машины влажной тканью. Не применять абразивные средства.
- ☑ Никогда не открывать дверцу машины принудительно и не использовать дверцу в качестве ступеньки для подъема.



ОПИСАНИЕ СТИРАЛЬНО-СУШИЛЬНОЙ МАШИНЫ

1. Рабочая поверхность
2. Панель управления
3. Распределитель моющего средства
4. Дверца
5. Панель, закрывающая доступ к насосу
6. Регулируемые ножки

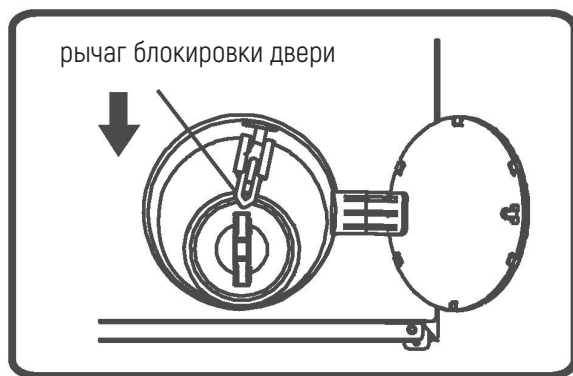


АВАРИЙНОЕ ОТКРЫТИЕ ДВЕРИ

В случае невозможности открытия двери из-за отключения электроэнергии или других особых обстоятельств, рычаг блокировки двери на двери дренажного насоса может быть использован для аварийного открытия.


Примечание:

1. Не использовать, если машина работает исправно.
2. Перед использованием убедитесь, что барабан перестал вращаться, вода остыла, а уровень воды ниже уровня одежды. Если уровень воды выше, слейте воду через дренажную трубку (при наличии) или медленно откручивая фильтр.
3. Способ: Откройте крышку дверцы дренажного насоса, потяните рычаг блокировки с помощью инструмента, после чего дверцу можно будет открыть (указано на рисунке).



ПЕРЕД ПЕРВЫМ ЦИКЛОМ СТИРКИ

Для удаления остатков воды, используемой производителем в ходе тестирования машины, рекомендуем выполнить короткий цикл стирки без загрузки белья.

1. Откройте кран подачи воды.
2. Зайкройте дверцу.
3. Влейте немного средства (примерно 30 мл) в отделение диспенсера .
4. Выберите и запустите короткую программу (см. отдельное краткое руководство программ).

ПОДГОТОВКА БЕЛЬЯ К СТИРКЕ

1. Выполните сортировку белья с учетом:

☒ **Типа ткани / Символу по уходу на этикетке**

Хлопок, смешанные ткани, не требующие особого ухода/синтетика, шерсть, изделия для ручной стирки.

☒ **По цветам**

Разделите цветные и белые изделия.

☒ **По загрузке**

Стирайте изделия разных размеров в одной загрузке – это улучшает эффективность стирки и распределение белья в барабане.

☒ **По деликатности**

Стирайте мелкие вещи (например, нейлоновые чулки, ленты/пояса/ремни и т. д.) и вещи с крючками (например, бюстгалтеры) в тканевом мешочке или наволочке с застежкой-молнией. Всегда снимайте кольца для штор или стирайте шторы с кольцами в хлопковом мешочке.

2. Очистите внутренности карманов

☒ Монеты, булавки могут повредить ваши вещи и барабан машины.

3. Замки

☒ Закройте замки и застегните крючки. Длинные ленты/пояса/ремни лучше связать вместе.

4. Удаление пятен

☒ Кровь, молоко, яйца и т. д., как правило, удаляются в ходе автоматической ферментной фазы программы.

☒ Для удаления пятен от красного вина, кофе, чая, травы, фруктов добавить пятновыводитель в **Ш**.

5. Места сильного загрязнения предварительно обработать пятновыводителем.

Подкрахмаливание

☒ Использовать только крахмалы, пригодные для стиральных машин.

☒ Следуйте инструкции производителя.

☒ На пластиковых и резиновых частях машины могут появиться пятна от крахмала.

Загрузка стирки

1. Откройте дверцу.

2. Свободно разместите предметы в барабане, не переполняя его. Соблюдайте размеры загрузки, указанные в таблице.

☀ **Примечание:** Перегрузка машины скажется на качестве стирки и белье будет помято.

3. Закройте дверцу.

МОЮЩИЕ СРЕДСТВА И ДОБАВКИ

Для машин с фронтальной загрузкой всегда используйте высокоэффективные средства с пониженным пенообразованием.

Выбор моющего средства зависит от:

- ☒ типа ткани (хлопок, не требующие особого ухода / синтетика, деликатные вещи, шерсть). Примечание: Для стирки шерсти использовать только специальные средства.
- ☒ цвета
- ☒ температуры стирки
- ☒ степени и типа загрязнения

☀ Примечания:

Любые белесые остатки на темных тканях вызваны нерастворимыми компонентами, используемыми в современных моющих средствах без фосфатов. В этом случае просто стряхните или уберите щеткой пятна или используйте жидкие моющие средства. Используйте только моющие средства и добавки, предназначенные для стиральных машин в домашних условиях. В ходе использования средств от накипи, крахмала или отбеливателей для предварительной стирки используйте только те средства, которые предназначены для стирки в домашних условиях. Средства от накипи могут содержать вещества, способные повредить машину. Не применяйте растворители (скипидар, бензин). Не стирайте в машине предметы одежды, загрязненные растворителями или воспламеняющимися жидкостями.

Дозировка

Следуйте рекомендациям на упаковке моющего средства. Дозировки зависят от:

- ☒ степени и типа загрязнения
- ☒ объема стирки

Следуйте инструкции изготовителя средства для полной загрузки;

половинная загрузка: 3/4 от полной загрузки;

минимальная загрузка (примерно 1 кг): 1/2 средства от полной загрузки;

- ☒ жесткости воды в вашем регионе. Мягкая вода требует меньше моющего средства.

☀ Примечания:

Слишком большое количество моющего средства может вызвать избыточную пену, которая снижает эффективность стирки. Избыток пены в стирально-сушильной машине может привести к блокировке отжима. Недостаточное количество средства делает белье серым со временем и загрязняет кальцием нагревательную систему, барабан и шланги.

Куда добавлять моющие средства и добавки

Ящик для моющих средств имеет 3 отделения (рис. "А")

Предварительная стирка [I]

- ☑ Средство для предварительной стирки/замачивания

Основная стирка [II]

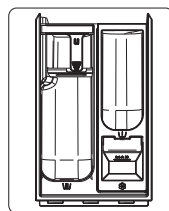
- ☑ Средство для стирки
- ☑ Пятновыводитель
- ☑ Смягчитель воды (при 4 классе жесткости)

Кондиционер ☼

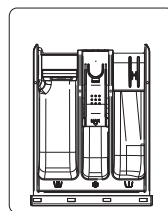
- ☑ Кондиционер для белья

☀ Примечания:

- ☑ Храните моющие средства и добавки в безопасном, сухом месте, недоступном для детей.
- ☑ Жидкие моющие средства можно использовать для программ с предварительной стиркой. Однако, в этом случае для основной стирки необходимо использовать стиральный порошок.
- ☑ Не используйте жидкие моющие средства при включении функции "Отложенный старт" (если она имеется в вашей стирально-сушильной машине).
- ☑ Чтобы избежать проблем с дозированием при использовании высококонцентрированных порошкообразных и жидких моющих средств, используйте специальный шарик (ложку) или пакет для моющего средства, поставляемый с моющим средством, и поместите его непосредственно в барабан.
- ☑ При использовании средств для удаления накипи, отбеливателей или красителей убедитесь, что они подходят для стиральных машин. Средства для удаления накипи могут содержать вещества, которые могут повредить детали стирально-сушильной машины.
- ☑ Не используйте в стирально-сушильной машине какие-либо растворители (например, скипидар, бензин).



A



B

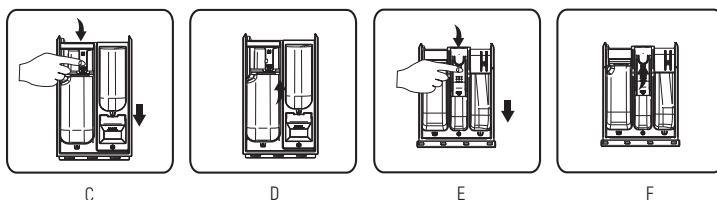
УХОД ЗА МАШИНОЙ И ЕЕ ОБСЛУЖИВАНИЕ

Наружные поверхности и панель управления

- ☑ Можно очищать мягкой, влажной тканью.
- ☑ Допустимо небольшое количество не абразивного моющего средства.
- ☑ Высушить поверхности мягкой тканью.

Уплотнитель двери

- ☑ Очищать влажной тканью по необходимости.
- ☑ Периодически проверять состояние уплотнителя дверцы.
- ☑ Отделение моющих средств.
 1. Нажмите защелку в отделении для основной стирки вниз и выньте ящик (рис. "А").
 2. Снимите защитную крышку с отделения для кондиционера (рис. "В").
 3. Промойте все детали под проточной водой.
 4. Установите защитную крышку в отсек для моющих средств и установите отсек обратно в корпус.



Фильтр

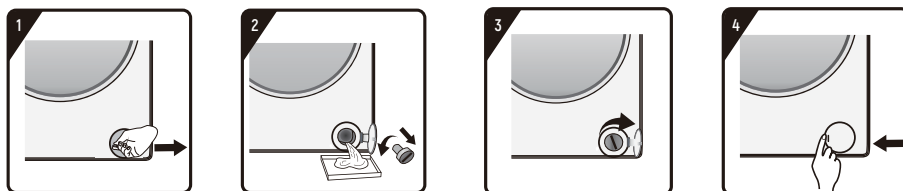
Регулярно проверяйте и очищайте фильтр, не реже 2-3 раз в год.

Особенно:

- ☑ Если машина не сливает воду должным образом или не выполняет циклы отжима.
- ☑ Если фильтр/насос засорен посторонним предметом (например, пуговицами, монетами или булавками).

❶ Важно: Прежде чем сливать воду из прибора, убедитесь, что вода остыла.

1. Остановите прибор и отключите его от сети.
2. Вставьте инструмент для снятия, например, плоскую отвертку, маленькое отверстие нижней перегородки, нажмите на нижнюю перегородку и откройте ее.
3. Поместите плоскую емкость под дверцу фильтра, а затем слейте через аварийную сливную трубу (см. [слив остаточной воды]). Затем ослабьте фильтр против часовой стрелки и полностью открутите, и снимите фильтр.
4. Очистите фильтр и фильтровальную камеру.



5. Убедитесь, что ротор насоса свободно вращается.
6. Снова вставьте фильтр и завинтите его по часовой стрелке до упора.
7. Поставьте крышку обратно.

Шланг подачи воды

Регулярно проверяйте шланг подачи воды на ломкость и наличие трещин и заменяйте по мере необходимости на новые шланги идентичного типа (доступны в Авторизованном Сервисном Центре или в специализированных магазинах).

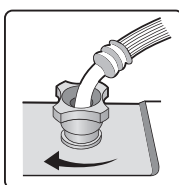
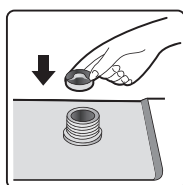
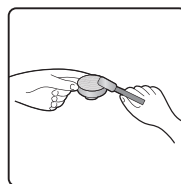
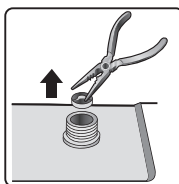
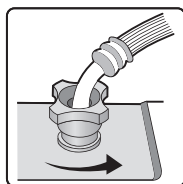
Сетчатый фильтр для подключения к воде

Регулярно проверяйте и очищайте. Для стиральных машин со шлангом подачи воды как показано на рисунке "D":

1. Закройте кран и снимите шланг подачи с крана.
2. Выполните очистку внутреннего сетчатого фильтра и снова установите шланг на кран.
3. Теперь открутите шланг подачи на задней стенке стирально-сушильной машины.
4. Снимите сетчатый фильтр с соединения на стирально-сушильной машине с помощью универсальных плоскогубцев и выполнить очистку фильтра.
5. Установите сетчатый фильтр на место и снова прикрутите шланг подачи.
6. Откройте кран подачи воды и убедитесь в прочности и герметичности подключения.



D



РУКОВОДСТВО ПО УСТРАНЕНИЮ НЕПОЛАДОК

В зависимости от модели, ваша стирально-сушильная машина может быть наделена различными автоматическими функциями безопасности. Это позволяет вовремя распознать проблему, и система безопасности успевает среагировать. Порой эти проблемы настолько незначительны, что могут быть решены в течение нескольких минут.

Стиральная машина не запускается, не горит ни один индикатор.

Проверить:

- ☑ Подключение вилки шнура питания в сеть. Нажмите кнопку "Вкл./Выкл." для запуска машины.
- ☑ Работу сетевой розетки (для проверки использовать настольную лампу или подобный прибор).

Стиральная машина не начинает работать, мигает дисплей.

Проверить:

- ☑ дверь плотно закрыта (безопасность для детей);
- ☑ была нажата кнопка "Старт/Стоп";
- ☑ загорается индикация "Кран подачи воды закрыт". Откройте кран подачи воды и нажмите кнопку "Старт/Стоп".

Прибор останавливается в ходе программы (зависит от модели)

Проверить:

- ☑ Не была ли открыта дверца и не мигает ли дисплей. Закройте дверцу и снова нажмите кнопку "Старт/Стоп".
- ☑ Проверить наличие избыточной пены – в этом случае машина входит в режим удаления пены. Машина включится автоматически через некоторое время.
- ☑ Не была ли активирована система безопасности машины (Смотрите таблицу описания проблем).

В отделении для моющих средств есть остатки порошка и добавок в конце стирки.

Проверить:

- ☑ Правильность установки решетки для кондиционера и разделителя моющих средств в отделении для основной стирки. Все части распределителя должны оставаться чистыми (см. раздел "Уход и обслуживание");
- ☑ Достаточное ли количество воды поступает в машину. Сетчатые фильтры для подачи воды могут быть заблокированы;
- ☑ Проверьте положение разделителя в отделении для основной стирки – он подходит для использования порошка и жидкого средства.

Машина вибрирует в ходе отжима.

Проверьте:

- ☑ Выравнивание машины и ее установку на все 4 ножки;
- ☑ Удаление транспортировочных болтов. Они должны быть обязательно удалены до начала использования прибора.

Плохой результат конечного отжима.

Машина оснащена системой распознавания нарушения балансировки и коррекции. В случае загрузки тяжелых предметов (например, банных халатов), машина может автоматически снизить скорость отжима или даже полностью прервать отжим при обнаружении сильного дисбаланса после нескольких попыток отжима. Это делается в целях защиты машины.

- ☑ Если белье остается слишком влажным в конце цикла, удалите несколько предметов и повторите отжим.
- ☑ Препятствовать отжиму может избыточное пенообразование. Используйте правильное количество средства для стирки.
- ☑ Убедитесь в том, что переключатель скорости отжима не установлен на "0".

Если ваша машина оснащена дисплеем времени: изначально установленное время программы продлевается/сокращается:

Это обычная функция стирально-сушильной машины – адаптироваться к факторам, оказывающим воздействие на время программы стирки:

- ☑ Избыточное пенообразование;
- ☑ Дисбаланс при загрузке тяжелыми предметами стирки;
- ☑ Увеличенное время нагрева из-за низкой температуры воды на входе;

По указанным выше причинам оставшееся время текущей программы пересчитывается и адаптируется по мере необходимости. Кроме того, в период загрузки, стирально-сушильная машина определяет загрузку и соответствующим образом регулирует изначально время программы, выведенное на дисплей. В ходе выполнения таких периодов адаптации на дисплее времени может появиться анимация.

Нарушение подачи горячей/холодной воды – для моделей с двойным входом

Если вы хотите подключить горячую и холодную воду (Рис.1):

1. Установите шланг с красной отметкой на кран с горячей водой и на клапан входа красного цвета на задней стенке машины.

2. Присоедините другой шланг для подачи воды к крану с холодной водой и синему фильтру на задней стенке машины.

Убедитесь в том, что:

а) Присоединения надежно закреплены.

б) Не перепутайте порядок присоединения шлангов (например: подача холодной воды на клапан для горячей и наоборот).

Если вы намерены подключить только холодную воду поступите так (Рис.2):

1. Вам потребуется Y-образный соединитель. Его можно приобрести в магазине или водоснабжающей компании.

2. Установите Y-образный соединитель на кран с холодной водой.

3. Соедините клапан подачи холодной воды на задней стенке с U-образным соединителем с использованием прилагаемых шлангов.

Для моделей с одним входом

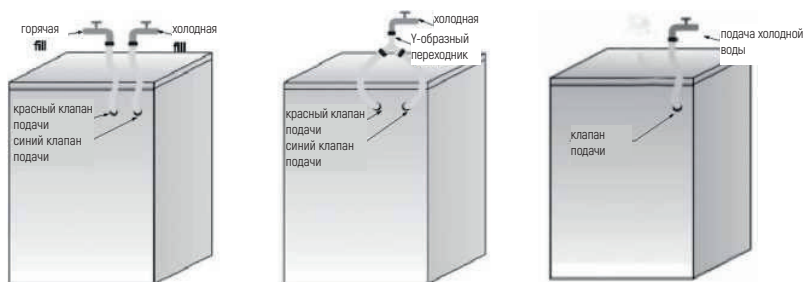
Прикрепите наливной шланг к крану холодной воды и к впускному клапану на задней стороне машины, как (Рис. 3).

Убедитесь в том, что:

Все соединения надежно закреплены.

Не позволяйте детям управлять, вскарабкиваться, находиться рядом или внутри стиральной машины.

Помните, что в ходе цикла стирки температура поверхности дверцы может значительно вырасти.



Нахождение детей рядом с работающей стиральной машиной требует постоянного за ними наблюдения.

Список кодов ошибки	
Отображается на дисплее	Описание ошибки
"F01"	Ошибка подачи воды
"F03"	Ошибка слива
"F13"	Ошибка блокировки двери
"F14"	Ошибка разблокировки двери
"F24"	Перелив воды или слишком много пены
"F04-F98"	Неисправность электронного модуля
"Unb"	Сигнал нарушения баланса

а. "F01" отображается на экране. В машину не подается вода или подается недостаточное количество воды. Проверьте:

- ☒ Кран полностью открыт, а давление воды является достаточным.
- ☒ Шланг подачи воды не засорен.
- ☒ Фильтрующая сетка на шланге подачи воды не засорена.
- ☒ Шланг подачи воды не заморожен.

Нажмите кнопку "Старт/Стоп" после решения проблемы. Если ошибка появляется снова, пожалуйста, обратитесь в Авторизованный Сервисный Центр.

б. "F03" отображается на экране. Вода не сливается из машины. Машина останавливает программу, которая выполнялась. Остановите машину и отключите из розетки. Проверьте:

- ☒ Сливная труба не засорена.
- ☒ Фильтр на сливной трубе не засорен.

❗ Важно: Перед сливом воды в машине убедитесь в том, что она остыла.

- ☒ Дренажный шланг не заморожен.

Снова подключите питание стирально-сушильной машины.

Выберите и запустите программу "Отжим" или нажмите кнопку "Старт/Стоп" и удерживайте не менее 3 секунд и снова запустите нужную программу.

Если ошибка повторяется снова, обратитесь в Авторизованный Сервисный Центр.

с. Код ошибки

Машина останавливается в ходе выполнения программы. На дисплее показывается код ошибки "F13", "F14", "F24", еще коды ошибки от "F04" до "F98" или "Unb".

Если отображается код ошибки "F13"

Блокировка двери. Запустите программу на 20 секунд и разблокируйте дверцу стирально-сушильной машины (PTC) для проверки того, закрыта ли дверца. Откройте и снова закройте дверцу. После устранения ошибки нажмите кнопку "Старт/Стоп".

Если проблема повторяется, отключите подачу питания и обратитесь в Авторизованный Сервисный Центр.

Если отображается код ошибки "F14"

Проблема с открыванием дверцы. Ваши действия: Нажмите кнопку "Старт/Стоп". Машина попытается открыть дверцу. Сигнал тревоги не будет отменен пока дверца не будет разблокирована или удерживайте "Вкл./Выкл." 3 секунды для отключения машины. Выберите нужную программу. Сигнал тревоги будет отменен.

Если отображается код ошибки "F24"

Уровень воды достигает уровня перелива.

Удалите ее, нажав кнопку "Старт/Стоп".

Выберите и запустите нужную программу. Если неисправность возникает снова, отключите питание и обратитесь в сервисную службу.

Если еще отображаются коды неисправности от "F04" до "F98"

Электронный модуль неисправен.

Переключите кнопку в положение "Выкл." на 3 секунды, чтобы выключить машину.

После устранения неисправности нажмите кнопку "Старт/Стоп". Если неисправность возникает снова, отключите питание и обратитесь в сервисную службу.

При появлении кода ошибки "Unb"

Аварийный сигнал дисбаланса устраняется следующими способами:

1. Намотка белья

Поверните ручку в положение "Выкл." на 3 секунды для выключения, откройте дверцу, встряхните одежду и положите ее обратно в машину, затем выберите одну программу с удалением воды из стирально-сушильной машины.

2. Слишком легкое белье

Поверните ручку в положение «Выкл.» на 3 секунды для выключения, откройте дверцу, положите одно или два полотенца, а затем выберите программу с удалением воды из стирально-сушильной машины.

Перед обращением в службу послепродажного обслуживания:

Попробуйте устранить проблему самостоятельно (см. "Руководство по устранению неполадок").

Перезапустите программу, чтобы проверить, решилась ли проблема сама собой.

Если стиральная машина продолжает работать неправильно, обратитесь в сервисный центр.

■ **ТРАНСПОРТИРОВКА /ОБРАЩЕНИЕ С МАШИНОЙ**

При перемещении машины никогда не удерживайте ее за верхнюю крышку.

1. Удалите вилку из сетевой розетки.

2. Закройте кран подачи воды.

3. Отсоедините шланги подачи и сброса воды.

4. Слейте всю воду из машины и шлангов.

5. Установите транспортировочные болты (обязательно).

6. Поскольку машина весит более 55 кг, перемещайте ее только вдвоем.

Подключение электричества

Используйте розетку с заземлением.



- ☑ Не используйте удлинители и тройники.
- ☑ Электропитание должно соответствовать номинальному току стирально-сушильной машины в 10 А.
- ☑ Электрический кабель питания должен быть заменен исключительно квалифицированным электриком авторизованного сервисного центра.
- ☑ Электрические соединения должны быть выполнены в соответствии с местными нормами.

РУКОВОДСТВО ПО УСТАНОВКЕ

НЕПРАВИЛЬНАЯ УСТАНОВКА МОЖЕТ ПРИВЕСТИ К УСИЛЕНИЮ ШУМА, ЧРЕЗМЕРНОЙ ВИБРАЦИИ И УТЕЧКАМ ВОДЫ.

НИКОГДА НЕ ПЕРЕМЕЩАЙТЕ УСТРОЙСТВО, ДЕРЖА ЕГО ЗА РАБОЧУЮ ПОВЕРХНОСТЬ.

- ☑ Перед началом работы прочтите это "РУКОВОДСТВО ПО УСТАНОВКЕ".
- ☑ Сохраните это "РУКОВОДСТВО ПО УСТАНОВКЕ". Оно может понадобиться вам в дальнейшем.
- ☑ Прочитайте общие рекомендации по утилизации упаковки в "РУКОВОДСТВЕ ПОЛЬЗОВАТЕЛЯ".

ПОСТАВЛЯЕМЫЕ ЧАСТИ

Руководство пользователя, руководство по установке, гарантийный талон (зависит от модели)

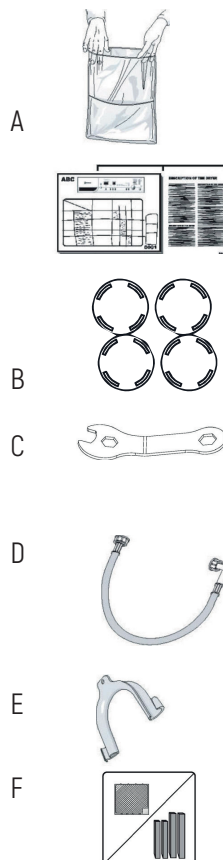
4 пластиковые заглушки

Гаечный ключ

Шланги (внутри машины или уже установлен): Шланг подачи холодной воды и Шланг подачи горячей воды (при наличии, зависит от модели)

"U"-образный держатель (внутри машины или уже установлен)

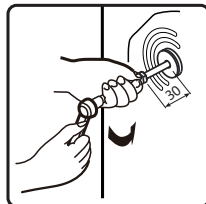
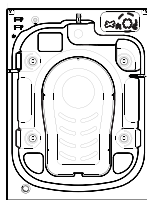
Шумоподавляющие губчатые полоски или нижняя крышка (в зависимости от модели)



ПЕРЕД ПОДКЛЮЧЕНИЕМ МАШИНЫ, ПОЖАЛУЙСТА, ИЗВЛЕКИТЕ ТРАНСПОРТИРОВОЧНЫЕ БОЛТЫ!

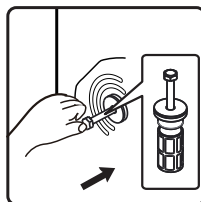
⚡ Внимание: Не извлечённые транспортировочные болты могут повредить устройство.

1. Отвинтите все транспортировочные болты прикл. 30 мм с помощью гаечного ключа в направлении, указанном стрелкой (не полностью откручивать).

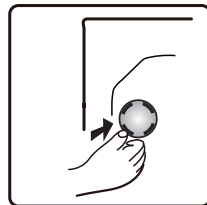


2. Надавите на все четыре транспортировочных болта в горизонтальном направлении во внутрь и ослабьте транспортировочные болты.

3. Вытяните транспортировочные болты вместе с резиновой и пластиковой частью.



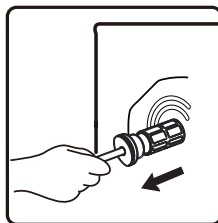
4. Для гарантии безопасности и снижения шума необходимо установить крышки транспортировочных болтов, которые поставляются вместе с машинкой (см. приложение к машинке). Поместите крышки транспортировочных болтов в отверстия и нажмите в направлении, как показано на рисунке, до щелчка.



⚡ Внимание: Храните транспортировочные болты и ключ в надёжном месте для будущей транспортировки устройства. Если понадобится, поставьте транспортировочные болты на место, проделывая процедуру в обратном порядке.

РЕГУЛИРОВКА ВЫСОТЫ НОЖЕК СТИРАЛЬНО-СУШИЛЬНОЙ МАШИНЫ

Установите стиральную машину на ровном и прочном полу (при необходимости, используйте спиртовой уровень). Если хотите установить машинку на деревянный пол, сначала распределите вес, поместив ее на лист фанеры (размером 60 x 60 см и толщиной в 3 см) и закрепите его на полу. Если пол неровный, отрегулируйте 4 регулировоч-



ные ножки по мере необходимости; не подкладывайте под них проставки.

5. Ослабьте контргайку по часовой стрелке (см. стрелку) с помощью гаечного ключа.

6. Немного поднимите машину и отрегулируйте высоту ножки, вращая ее.

7. **Внимание:** хорошо затяните контргайку, повернув ее против часовой стрелки.

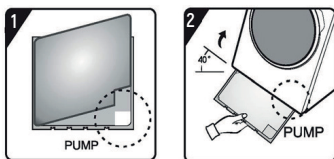
8. Шумоподавляющие губчатые полоски или нижняя крышка (в зависимости от модели).

Для обеспечения более тихой работы в комплект поставки устройства входит нижняя крышка (опционально). После установки крышки на дно стирально-сушильной машины уровень шума значительно снизится.

1. Инструкции по установке шумоподавляющей крышки.

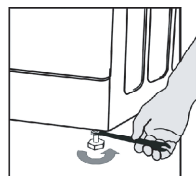
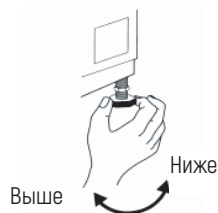
А. Наклейте акустический материал на сторону нижней крышки с надписью "PUMP".

Наклоните стиральную машину на 30°-40°, при установке нижней крышки поверните сторону со звукоизоляцией вверх и расположите надпись "PUMP" в углу, под насосом стирально-сушильной машины.

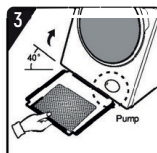
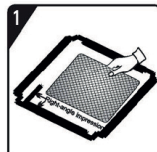


В. Перед установкой шумоизоляционной крышки выровняйте и приклейте акустический материал вдоль прямоугольного выступа крышки (эта процедура не требуется для некоторых моделей).

Снимите защитный слой на двухсторонней ленте с четырех сторон.



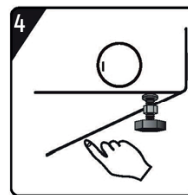
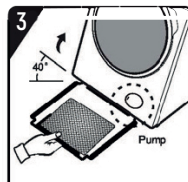
В:



Наклоните машину под углом 40° и поверните крышку, как показано на рисунке. Вставьте сторону с вырезом под косым углом между двумя ножными винтами в задней части стирально-сушильной машины до упора. Затем установите нижнюю пластину и убедитесь, что она плотно прилегает к дну стирально-сушильной машины.

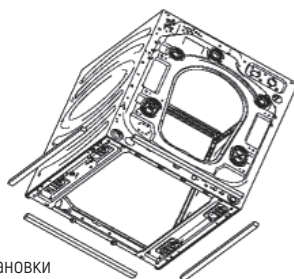
Прижмите двустороннюю ленту с четырех сторон, чтобы надежно закрепить крышку. Для обеспечения более тихой работы

в комплекте с устройством поставляются шумоподавляющие губчатые полоски (относится только к некоторым машинам). После установки губчатых накладок в нижней части стирально-сушильной машины уровень шума значительно снизится. Перед установкой губчатых полосок проконсультируйтесь со специалистами, тем не менее, машину можно использовать и без губчатых полосок. Две более длинные полоски губки приклеиваются спереди и сзади к основанию машины, а оставшиеся две более короткие полоски губки приклеиваются слева и справа от основания машины.

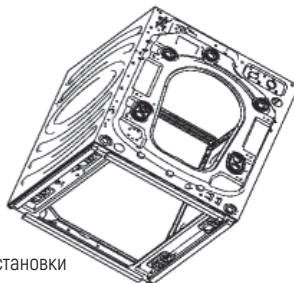


Конкретное положение вставки показано на рисунке ниже:

Внимание: внешний вид стирально-сушильной машины зависит от разных моделей. Вручную накрутите шланг подачи воды на кран, затянув гайку.



До установки

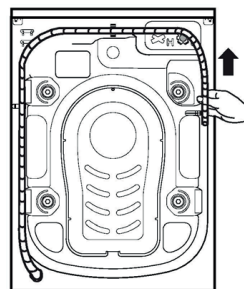


После установки

9. Вручную накрутите шланг подачи воды на кран, затянув гайку.

☀ Внимание:

- ☑ Шланг не должен перегибаться!
- ☑ Прибор не должен быть подключен к смесителю водонагревателя, находящегося под давлением.
- ☑ Проверьте герметичность соединений, полностью открыв кран.
- ☑ Если шланг слишком короткий, замените его другим, устойчивым к перепадам давления шлангом подходящей длины (1000 кПа мин).
- ☑ Регулярно проверяйте шланги на наличие перегибов и трещин и, при необходимости, замените.
- ☑ Стирально-сушильная машина может быть подключена без обратного клапана.



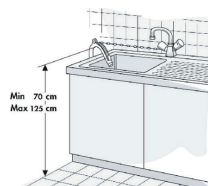
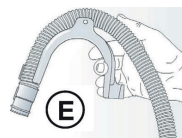
Подключение дренажного шланга

10. В случае, если сливной шланг уже установлен, как показано ниже: Отсоедините его только от правого переходника (см. на стрелку)

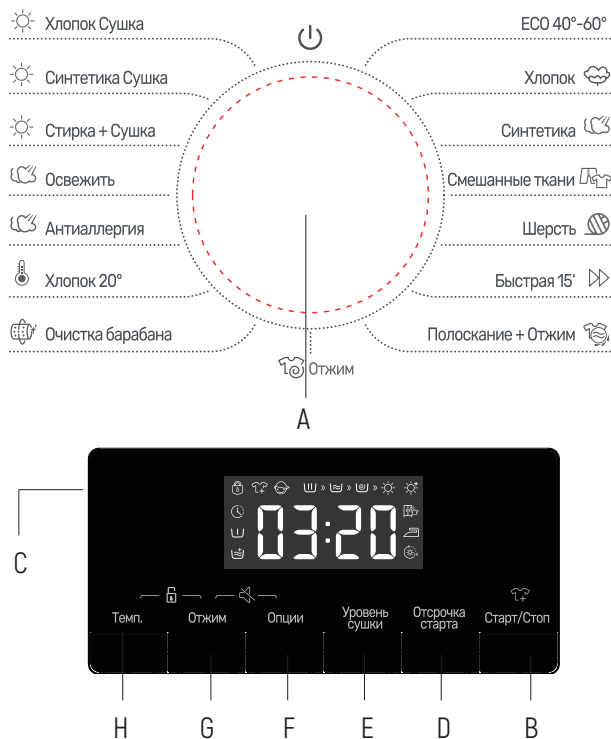
11. Соедините сливной шланг с сифоном или повесьте его на край раковины, используя "U"-образный держатель. Установить "U"-образный держатель, если он еще не установлен, в конце сливного шланга.

☀ Примечание:

- ☑ Убедитесь, что сливной шланг не перегибается.
- ☑ Закрепите сливной шланг так, чтобы он не упал. После стирки, машина автоматически будет сливать отработанную воду.
- ☑ Раковины небольшого объема для этого не пригодны.
- ☑ Можно удлинить сливной шланг при помощи другого шланга такого же типа, надежно закрепленного в адаптере. Максимальная общая длина сливного шланга: 2.50 м.












КРАТКОЕ РУКОВОДСТВО ПО ЭКСПЛУАТАЦИИ



Данная стиральная машина оснащена автоматическими функциями безопасности, которые распознают проблему на ранней стадии и реагируют на нее соответствующим образом.

- A. Переключатель программ
- B. Старт/Стоп

- C. Дисплей программ и опций
- D. Отсрочка старта
- E. Уровень сушки
- F. Опции
- G. Отжим
- H. Температура

Программа	Ярлык с инструкцией по уходу	Материал/Степень загрязнения	Функции	Макс. загрузка белья, кг	Макс. Скорость отжима Об/мин	Отделение для мощного средства			Функции программ стирки								Уровень сушки			
						Пре-стирка	Конс-тирка	Кондиционер	Без звука	Блок. от детей	Отсрочка старта	Отжим	Темп.	Сушка	Пре-стирка	Доп. отжим	В шкафу	Под утюг	Экстра сушка	Время сушки
Хлопок -20°C, 30°C, 40°C, 60°C, 90°C	 	Хлопок или лен сильной и средней степени загрязненности. Для сильно загрязненных вещей выберите функцию «Предварительная стирка».	W	8	1400	*	Да	*	*	*	*	*	*	*	*	*	*	*	*	*
			WD	5	1400	*	Да	*	*	*	*	*	*	*	*	*	*	*	D	*
Синтетика -20°C, 30°C, 40°C, 60°C		Умеренно загрязненные синтетические ткани, ткани с добавлением хлопка.	W	8	1400	*	Да	*	*	*	*	*	*	*	*	*	*	*	*	*
			WD	5	1400	*	Да	*	*	*	*	*	*	*	*	*	*	*	D	*
Шерсть -20°C, 30°C, 40°C		Шерсть, которую можно стирать в машине. (См. этикетку для стирки, прикреплённую к одежде).	W	2	600	*	Да	*	*	*	*	*	*	*	*	*	*	*	*	*
Быстрая 15' -20°C, 30°C, 40°C	 	Хлопок, смешанные ткани. Вещи, которые носились недолго или были куплены недавно.	W	1	800	*	Да	*	*	*	*	*	*	*	*	*	*	*	*	*
			WD	5	1400	*	Да	*	*	*	*	*	*	*	*	*	*	*	D	*
Смешанные ткани -20°C, 30°C, 40°C	 	Смешанная загрузка хлопковых и синтетических тканей средней степени загрязнения.	W	5	1400	*	Да	*	*	*	*	*	*	*	*	*	*	*	*	*
			WD	5	1400	*	Да	*	*	*	*	*	*	*	*	*	*	*	D	*
Эко 40-60		Хлопковое белье обычной степени загрязнения.	W	8	1400	*	Да	*	*	*	*	*	*	*	*	*	*	*	*	*
Полоскание/Отжим	-	Эта программа по умолчанию устанавливает два полоскания и отжим.	WD	5	1400	*	Да	*	*	*	*	*	*	*	*	*	*	*	*	D
			W	8	1400	-	-	*	*	*	*	*	*	*	*	*	*	*	*	*
Отжим	-	Выберите продолжительность и скорость отжима вручную.	WD	5	1400	-	-	*	*	*	*	*	*	*	*	*	*	*	*	D
			S	8	1400	-	-	*	*	*	*	*	*	*	*	*	*	*	*	*
Хлопок сушка	-	Влажную одежду из хлопка и льна можно высушить после отжима.	SD	5	1400	-	-	*	*	*	*	*	*	*	*	*	*	*	D	*

Характеристики

Описание	Значение
Модель	MWDM 460 Blanc
Стирка/Сушка вместимость	8/5 кг
Максимальная скорость отжима	1400 об/мин
Вес нетто	60 кг
Размеры (ШхГхВ)	595X540X845 мм
Номинальное напряжение	220 -240 В ~
Мощность нагрева	1500 Вт
Мощность стирки	250 Вт
Мощность сушки	1350 Вт
Мощность отжима	500 Вт

Добавьте моющее средство, закройте дверцу и установите программу

Загрузите одежду для стирки в барабан и закройте дверцу. Добавьте моющее средство в отсеки, соответствующие выбранному типу программы. Добавьте моющее средство, как описано в разделе "Моющие средства и добавки" руководства пользователя.

1. Включите питание.
2. Поверните кнопку выбора программы до нужной программы.
3. Выберите температуру стирки, скорость отжима, нажимая кнопки "Темп", "Отжим".
4. Нажмите кнопку "Опции", чтобы выбрать дополнительные функции.
5. После запуска программы в окне дисплея последовательно отображается продолжительность программы (часы:минуты) и дополнительные функции.

Дополнительный выбор функции

В режиме ожидания нажмите кнопку "Опции", чтобы выбрать дополнительную функцию для текущей программы. Выберите только одну функцию для каждого нажатия, после чего соответствующий значок начнет мигать. После запуска программу нельзя изменить.

Предварительная стирка

- ☒ Выберите функцию предварительной стирки, чтобы улучшить эффект стирки и лучше удалить пятна. Эта функция подходит для сильно загрязненной одежды.
- ☒ Дополнительный стиральный порошок/моющее средство для стирки можно также добавить в ящик для предварительной стирки, помимо этого стиральный порошок необходимо добавить в ящик для основной стирки.

Дополнительное полоскание

После установки функции добавления полоскания программа запускает процесс полоскания перед запуском, и общее время работы программы соответственно увеличивается.

Интенсивный

Функцию можно выбрать для увеличения времени стирки, усиления эффекта стирки и лучшего удаления пятен.

Предупреждение о поступающей воде

Если кран не открыт или давление воды слишком низкое, на экране появится сообщение "F01", чтобы подать сигнал тревоги.

Предупреждение о сливе воды

Если труба пережата, слив не будет проходить. В случае невозможности полного слива в течение длительного времени на экране дисплея появится сообщение "F03", чтобы подать сигнал тревоги.

Значок блокировки двери

После запуска программы загорится значок дверного замка, и дверца будет заблокирована.

- ☒ После завершения программы дверной замок автоматически разблокируется. Во время паузы, если условие открывания двери выполнено, дверной замок разблокируется, и его индикатор погаснет.
- ☒ Когда мигает индикатор дверного замка, дверь не следует открывать силой, чтобы избежать травм.

Функция отсрочки старта

Функция отсрочки старта позволяет запускать машину тогда, когда это удобно потребителю, например, ночью, когда электроэнергия дешевле.

- ☒ Только в режиме ожидания эта кнопка используется для выбора отложенного времени.
- ☒ После выбора опции отложенное время будет увеличиваться на 1 час с каждым нажатием кнопки Отсрочки старта. До установки отсрочки, если время программы не кратно одному часу, то при первом нажатии на кнопку Отсрочки старта оно выравнивается до кратного часу, а потом увеличивается на 1 час при каждом последующем нажатии. Если опция уже выбрана, то до начала программы текущая отсрочка может быть отменена, если повернуть переключатель и выбрать другую программу.

- ☑ Время задержки должно быть больше, чем продолжительность программы стирки, так как время задержки – это время завершения программы. Например, если выбрано время программы 02:28, выбранное время задержки должно быть между 03:00 и 24:00.
- ☑ При выборе окончания отсрочки на дисплее отображается отложенное время. Когда отложенное время заканчивается, то индикатор гаснет, а на дисплее загорается индикатор с оставшимся временем.

Функция без звука

Если машина в режиме ожидания, паузы или работы, одновременно нажмите на 2 секунды кнопки "Отжим+Моя программа", на дисплее отобразится значок ошибки и "без звука". Все звуковые сигналы будут отключены, за исключением сигналов об ошибках в работе. Чтобы отключить беззвучный режим и активировать звуковые сигналы, снова нажмите на 2 секунды кнопки "Отжим+Моя программа", пока не пропадет значок ошибки и все звуковые сигналы снова будут включены.

Автоматическое взвешивание белья

После запуска на дисплее отображается "----", что означает автоматическое взвешивание загруженного белья. Это автоматически подстроит длительность программы (часы: минуты) в зависимости от веса белья.

Блокировка от детей

Для обеспечения безопасности ваших детей машина оснащена функцией блокировки. При запуске программы одновременно нажмите на кнопки Температура+Отжим в течение 2 секунд. Загорится индикатор и установится блокировка от детей. Чтобы отменить блокировку, повторите те же действия.

- ☑ Когда блокировка включена, то все кнопки будут заблокированы.
- ☑ Когда вы выключаете машину при помощи кнопки "Вкл./Выкл.", то блокировка снимается.
- ☑ После завершения программы блокировка также прекращается.

Запуск программы

После выбора программы и опций добавьте моющее средство в соответствующее отделение, включите кран подачи воды и нажмите кнопку "Старт/ Стоп". На дисплее отобразится состояние текущей программы со световыми индикаторами, расположенными слева направо, а также оставшееся до конца программы время.

Отмена программы или выбор других опций

1. Удерживайте кнопку "Вкл./Выкл." в течение 2 секунд, чтобы выключить машину.
2. Выберите новую программу и опцию.
3. Нажмите кнопку "Старт/ Пауза", чтобы запустить новую программу без дополнительного добавления моющего средства.

Окончание программы

Стиральная машина показывает "END" в конце программы, тогда дверца разблокируется. Если ручка повернута в положение "Выкл.", питание будет отключено. Если в течение 2 минут кнопка или ручка не используются, программа автоматически выключается.

Сведения о программах

1. Стандартные программы (60°C и 40°C Хлопок+доп.функции) подходят для стирки хлопкового белья средней степени загрязнения, являются наиболее эффективными программами с точки зрения комбинированного потребления энергии и воды для стирки данного типа хлопкового белья, кроме того, фактическая температура воды может отличаться от заявленной температуры цикла.


2. Потребляемая мощность в выключенном состоянии 0,49 Вт и в режиме работы – 0,49 Вт.

3. Типы моющих средств подходят для различных температур стирки.

4. Информация о стандартных программах:

Добавить белье после запуска программы

Если вы хотите перезагрузить белье в процессе стирки, нажмите на кнопку "Старт/Пауза".



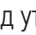
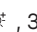
☑ Если загорелся индикатор , то дверца может быть открыта в процессе выполнения программы, а на дисплее будет мигать оставшееся время и индикатор блокировки дверцы. После того, как погаснет индикатор блокировки дверцы, дверца может быть открыта.

☑ Если индикатор не загорелся , индикатор блокировки дверцы не мигает, это означает, что текущая температура выше 50°C или вы пропустили время, когда можно добавить белье в процессе стирки и сейчас это сделать невозможно.

Автоматическое взвешивание белья

После запуска на дисплее отображается "----", что означает автоматическое взвешивание загруженного белья. Это автоматически подстроит длительность программы (часы: минуты) в зависимости от веса белья.

Сушка

Нажмите кнопку "Уровень сушки", чтобы выбрать время сушки и дополнительные настройки сушки. При выборе функций "Под утюг" , "В шкаф"  и "Экстрасушка"  загорается соответствующий значок, а в окне дисплея отображается оставшееся время программы. Когда выбрана функция [Время Сушки] , загорается значок «Время Сушки».

Стиральная машина может определять вес одежды, чтобы автоматически регулировать время сушки.

☑ Перед сушкой проверьте, можно ли сушить одежду (пожалуйста, обратитесь к таблице программ, чтобы узнать, какой тип одежды можно сушить).

- ☑ Прежде чем приступить к сушке, убедитесь, что кран открыт, и холодная вода поступает.
- ☑ Перед сушкой выньте отжатую одежду из барабана и поместите ее в барабан.
- ☑ При сушке небольшого количества вещей или легкой ткани, время сушки может быть короче, чем установленное время.
- ☑ Если белье для ручной стирки требует сушки, перед сушкой выберите отжим с максимально возможной скоростью в соответствии с типом одежды. Рекомендуется выбрать программу "Отжим + уровень сушки".
- ☑ По окончании сушки стиральная машина будет работать в течение определенного периода времени в определенном ритме, чтобы уменьшить количество складок.
- ☑ Застегивание одежды может повлиять на сушку. Поэтому рекомендуется сушить одежду после того, как вы ее расстегнете.
- ☑ Перегруженная сушка может повлиять на качество сушки и может привести к образованию складок на одежде. Для синтетической одежды, такой как рубашки и т. д., рекомендуется выбрать режим "под утюг".
- ☑ Если одежду из разных материалов сушить вместе, это может повлиять на эффект сушки. Поэтому рекомендуется разделить одежду перед сушкой.
- ☑ Если происходит ошибка во время сушки, пожалуйста, обратитесь к содержанию [Ошибки при сушке] для устранения ошибки.
 - [Под утюг] ➤ функция позволяет оставить одежду слегка влажной для удобной глажки.
 - [В шкаф] ➤ функция позволяет носить одежду сразу после сушки
 - [Экстрасушка] ✨ функция позволяет хранить одежду долгое время.
 - [Время сушки] ⌚ функция сушки одежды в определенном диапазоне времени.

"Уровень сушки" позволяет выбрать любой тип времени сушки из 6 типов: 30 минут, 1 час, 1,5 часа, 2 часа, 3 часа и 4 часа. Пожалуйста, выберите разумное время сушки.











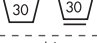
















В противном случае одежда не будет полностью высушена, если время сушки будет слишком коротким.

Примечание: Влажная одежда, с которой все еще капает вода, не подходит для сушки, что может привести к срабатыванию аварийного сигнала сушильной машины!

ПРИМЕРНЫЙ ВЕС БЕЛЬЯ

	Трусы (около 50 г хлопка)		Нижнее белье с длинным рукавом (около 150 г хлопка)		Банное полотенце (около 300 г хлопка)
	Носки (около 50 г хлопка)		Юбка (около 400 г синтетики)		Пижамы (комплект) (около 500 г хлопка)
	Полотенце (около 70 г хлопка)		Рубашка (около 200 г смешанного текстиля)		Простыня (около 500 г хлопка)
	Джинсы (около 800 г хлопка)		Шерстяной свитер (около 400 г шерсти)		Куртка (около 800 г хлопка)

ТАБЛИЦА УХОДА ЗА ТКАНЬЮ

	Стойкий материал		Не гладить
	Нежная ткань		Требуется паровой утюг
	Изделие можно стирать при температуре 95 °C		Утюг требует тканевой прокладки
	Изделие можно стирать при температуре 60 °C		Не выжимать насухо
	Изделие можно стирать при температуре 40 °C		Не сдавать в химчистку
	Изделие можно стирать при температуре 30 °C		Сушить лежа
	Стирать вручную		Можно повесить сушиться
	Только химчистка		Сушить только в подвешенном состоянии
	Можно отбеливать в холодной воде		Сушка в стиральной машине, нормальный нагрев
	Не отбеливать		Сушка в стиральной машине, пониженная температура
	Можно гладить при температуре не более 100 °C		Не сушить в сушилке
	Можно гладить при температуре не более 150 °C		Высушить на вешалке для одежды
	Можно гладить при температуре не более 200 °C		Сухая чистка только перхлоридом, чистым спиртом или R113
	Только сухая чистка авиационным топливом, чистым спиртом или R113		

ОДЕЖДА НЕ ПОДЛЕЖАЩАЯ СТИРКЕ С СУШКОЙ / БЕЗ СУШКИ

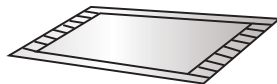
Одежда, которую нельзя ни стирать, ни сушить



Кожаные и меховые изделия
(может вызвать деформацию)



Вискоза и изделия из ее смесей
(может быть изменение цвета или деформация)



Большие толстые резиновые
подушки



Шляпы из жесткого материала
(Это повредит стиральную машину
и вызовет неисправности)



Подушки, диванные подушки,
изделия с ватой, поролоном
и другими губчатыми материалами,
ковровые покрытия

Прочее: Мятая одежда или тисненая
одежда, креповая ткань; Деформи-
руемая одежда (костюмы, пиджаки,
галстуки, платья и др.); Одежда,
которую легко распушить (бархат,
вельвет).

Одежда не подлежащая сушке



Любая одежда с выкройками
(одежда может
быть повреждена)



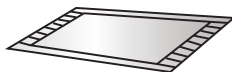
Шерстяная одежда
(может вызвать усадку
и выпадение ворса)



Колготки, чулки (может
вызвать повреждение или
деформацию)



Одежда
с угловыми
формами



Подушки или одежда с мехом
(возможны повреждения или
неисправности)



Одеяла (может привести
к повреждениям или
неисправности)



Одежда с кружевом и вы-
шивкой, новые синтетические
волокна (может вызвать
деформацию)



Шелк

Если вы будете сушить подушки и одежду с мехом, это может привести к засорению сливной трубы.

Примечание! Одежда, не подлежащая стирке с сушкой / без сушки, не ограничивается только вышеупомянутой одеждой. Влажная одежда, с которой все еще может капать вода, не подходит для сушки и может вызвать срабатывание сигнала тревоги машины!

Стиральная машина не выполняет процесс сушки	<ul style="list-style-type: none"> <input checked="" type="checkbox"/> Проверьте, настроена ли программа сушки. <input checked="" type="checkbox"/> Проверьте, не закрыт ли водопроводный кран. <input checked="" type="checkbox"/> Проверьте, хорошо ли закрыта дверца. <input checked="" type="checkbox"/> Проверьте, не слишком ли много одежды для сушки (обратитесь к таблице программ и проверьте соответствующую мощность программы), в противном случае выньте часть одежды для сушки.
Не просушено	<ul style="list-style-type: none"> <input checked="" type="checkbox"/> Проверьте, не слишком ли много одежды для сушки. Если так, это приведет к неудовлетворительному эффекту сушки и складкам на одежде. Пожалуйста, разделите белье в барабане на две части и сушите отдельно. <input checked="" type="checkbox"/> Проверьте, не смешана ли одежда, которую трудно сушить (например, плотный хлопок и т. д.) с одеждой, которая легко сушится (например, из синтетики и т. д.).
Время сушки слишком велико	<ul style="list-style-type: none"> <input checked="" type="checkbox"/> Проверьте, не слишком ли много одежды для сушки (обратитесь к таблице программ и проверьте соответствующую мощность программы), в противном случае выньте часть одежды для сушки. <input checked="" type="checkbox"/> Одежда не полностью отжата. <input checked="" type="checkbox"/> Слишком плотная одежда (джинсовая ткань и т. д.).

Инструкции по программе

1. Программа ЭКО 40-60 предназначена для стирки белья из хлопка с нормальной степенью загрязнения, заявленного как пригодное для стирки при температуре от 40°C до 60°C в одном цикле.

2. Потребляемая мощность в выключенном состоянии 0,49Вт и в режиме работы - 0,49Вт.

3. Наиболее эффективные с точки зрения энергопотребления программы, как правило, работают при более низких температурах и большей продолжительности.

4. Загрузка стиральной машины или стирально-сушильной машины до объема, указанного производителем для соответствующих программ, будет способствовать экономии энергии и воды.

5. Правильно используйте моющие средства, кондиционеры и другие добавки. Не наносите чрезмерное количество моющего средства. Это может отрицательно сказаться на результатах стирки.



6. Периодическая очистка, а также профилактика и процедуры по удалению накипи.

7. На уровень шума и влажность влияет скорость отжима: чем выше скорость отжима на этапе отжима, тем выше уровень шума и влажность в одежде.

8. Для стирки нормально загрязненных хлопковых изделий, где заявлено, что их можно стирать при температуре 40 °C или 60 °C, а также сушить.

Программа	Выбранная температура	Номинальная емкость (кг)	Максимальная температура в барабане	Продолжительность программы (ч: мин)	Потребление энергии (кВтч/цикл)	Расход воды (литры/цикл)	Остаточная влажность (%)	Макс. скорость, об/мин
ЭКО 40-60 полная загрузка	-	8	34	3:26	0.740	55.0	53.00	1400
ЭКО 40-60 половинная загрузка	-	4	30	2:48	0.372	40.0	53.00	1400
ЭКО 40-60 1/4 загрузки	-	2	25	2:48	0.250	30.0	53.00	1400
стирка с сушкой при полной загрузке	-	5	26	11:30	3.170	92.0	2.90	1400
стирка с сушкой при половинной загрузке	-	2.5	26	8:00	1.900	63.0	2.90	1400
Хлопок	20°C	8	20	2:09	0.240	68.0	53.00	1400
Хлопок	60°C	8	57	3:29	1.180	68.0	53.00	1400
Смешанное	40°C	4	38	1:58	0.580	58.0	55.00	1400
Быстрая 15'	40°C	1	38	0:30	0.310	18.0	55.00	800
Хлопок 20 °C	20°C	8	21	1:50	0.190	65.0	55.00	1400

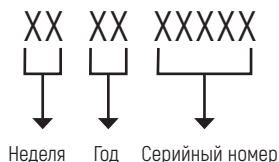
Значения, указанные для программ, отличных от программы ЭКО 40-60 и цикла стирки и сушки, являются ориентировочными.

 ПРЕДУПРЕЖДЕНИЕ	Прибор не предназначен для использования лицами (включая детей) с пониженными физическими, сенсорными или умственными способностями или при отсутствии у них жизненного опыта или знаний, если они не находятся под присмотром или не проинструктированы об использовании прибора лицом, ответственным за их безопасность. Дети должны находиться под присмотром во избежание игр с прибором
	При повреждении шнура питания его замену, во избежание опасности, должны производить изготовитель, сервисная служба или подобный квалифицированный персонал
	Недопустимо возникновение факельного пламени под воздухоочистителем (для вытяжек)
 ВНИМАНИЕ!	Детали прибора могут нагреваться во время работы
Условия хранения продукции по ГОСТу 15150-69, в помещениях с естественной вентиляцией при температуре воздуха от минус 50°C до плюс 40°C, относительной влажности не более 75%	

Обратите Ваше внимание!

Также неисправностями Изделия не являются:

Стригально-сушильные машины	Изменение цвета материалов изделия в процессе эксплуатации
	Остаточное незначительное количество воды в складках манжеты люка после завершения стирки
	Незначительная вибрация и подрагивание машины при работе на высоких оборотах отжима
	Высокочастотный шум ремня привода при работе изделия на режиме отжима
	Незначительные технические запахи в новом изделии в начальный период эксплуатации

**ОПРЕДЕЛЕНИЕ ДАТЫ ПРОИЗВОДСТВА ТОВАРА
ПО СЕРИЙНОМУ НОМЕРУ****ИЗГОТОВИТЕЛЬ:**

Эм энд Джи Хаусгерате ГмбХт
Потсдамер стр, 92 10785 Берлин

ЛИЦО, УПОЛНОМОЧЕННОЕ ИЗГОТОВИТЕЛЕМ:

ООО «Эм-Джи Русланд» 141400
г. Химки, ул. Бутаково, д. 4
info@monsherrus.ru

**Фирма-производитель оставляет за собой право на внесение
изменений в конструкцию, комплектацию и дизайн приборов.**

Сделано в КНР, Завод-изготовитель: Hisense Refrigerator Co., Ltd



УСЛОВИЯ ГАРАНТИЙНОГО ОБСЛУЖИВАНИЯ

Внимательно ознакомьтесь с условиями гарантийного обслуживания.

Изготовитель оставляет за собой право вносить изменения в конструкцию, комплектацию или технологию изготовления, таковые изменения не влекут обязательств по изменению или улучшению ранее выпущенных изделий. Указанные изменения могут быть произведены без предварительного уведомления.

Изготовителем техники марки «Monsher» установлен срок службы 7 (семь) лет на крупную бытовую технику: газовые и комбинированные плиты, духовые шкафы, электрические и газовые варочные поверхности, холодильное оборудование, стиральные машины, сушильные барабаны, посудомоечные машины, пароварки, кухонные вытяжки), при соблюдении правил эксплуатации и применении ее в бытовых целях.

Данные сроки исчисляются с даты изготовления изделия.

Правила безопасного и эффективного использования изложены в Инструкции по эксплуатации. По истечении установленного срока службы изготовитель не несет ответственности за безопасность изделия.

На всю бытовую технику марки «Monsher» гарантийный срок составляет 24 (двадцать четыре) месяца. Гарантийный срок исчисляется со дня заключения договора купли-продажи при наличии кассового и/или товарно-кассового чека, при отсутствии документов о покупке согласно п.2 ст.19 ЗоЗПП гарантийный срок исчисляется с даты изготовления изделия.

Данная Гарантия действительна только на территории Российской Федерации, Республики Беларусь, Республики Казахстан. Гарантия распространяется только на официально поставленные изделия, сертифицированные для указанных стран, а также на оригинальные комплектующие и составные части данных изделий.

На территории других государств гарантийный срок устанавливается в соответствии с внутренним законодательством.

1. Данная гарантия распространяется только на изделия, используемые в личных, семейных или домашних целях, не связанных с предпринимательской деятельностью.

2. Гарантийный срок на комплектующие изделия (такие изделия, которые могут быть сняты с основного изделия без применения каких-либо инструментов, а именно, ящики, полки, решётки, корзины, насадки, трубки, шланги или другие подобные комплектующие) составляет 6 (шесть) месяцев с момента продажи основного изделия магазином.

3. Гарантийный срок на новые комплектующие и составные части, установленные в изделие, взамен вышедших из строя, при гарантийном ремонте, равен сроку гарантии на изделие и заканчивается одновременно с окончанием гарантийного срока изделия.

4. Гарантийный срок на элементы освещения, лампы составляет 15 дней с даты покупки прибора.

5. Гарантийный ремонт выполняется бесплатно авторизованным сервисным центром на дому у потребителя или в мастерской по усмотрению сервисного центра.

6. Прежде чем вызвать специалиста сервисного центра, внимательно прочитайте инструкцию по эксплуатации изделия. Если изделие исправно, то за сервисным центром остаётся право требовать от Потребителя возмещения стоимости сервисных мероприятий за ложный вызов.

7. Для осуществления технического обслуживания и ремонта изделия, потребителю необходимо обеспечить доступ сотруднику авторизованного сервисного центра к изделию (в том числе встраиваемому).

8. Претензии по качеству основного изделия, его комплектующих и составных частей принимаются при условии, что недостатки обнаружены в течение гарантийных сроков, установленных соответственно на основное изделие, его комплектующие и составные части. Претензии рассматриваются после только после предварительной проверки качества изделия представителем авторизованного сервисного центра.

9. Во избежание возможных недоразумений, сохраняйте в течении гарантийного срока изделия документы, прилагаемые при продаже (кассовый и/или товарный чек, инструкцию по эксплуатации).

10. Изготовитель не несет какой-либо ответственности за любой возможный ущерб, нанесенный потребителю, в случаях несоблюдения требований Изготовителя, указанных в данном гарантийном документе и инструкции по эксплуатации.

Изготовитель не несет гарантийные обязательства в следующих случаях:

1. При возникновении недостатков, вызванных несоблюдением прилагаемой к изделию инструкции по эксплуатации, неправильной установкой, хранением или транспортировкой изделия, небрежным обращением или плохим уходом, неправильным использованием, включая перегрузку.
2. Использования изделия для предпринимательской или профессиональной деятельности.
3. Не соблюдения потребителем правил подключения и монтажа изделия, установки дополнительных элементов на изделии, препятствующих доступу специалиста к прибору для проведения сервисных мероприятий.
4. На изделия, которые подвергались ремонту, разборке или конструктивным изменениям, которые повлекли отказ в работе изделия, неуполномоченными на то лицами или организациями не являющимися авторизованными сервисными центрами. Так же если удалены, не разборчивы или изменены заводские наклейки с указанием модели, продуктового и серийного номера изделия.
5. Повреждений техники или нарушений ее нормальной работы, которые вызваны не зависящими от производителя причинами, такими как нестабильность параметров

электросети (установленных государственными стандартами ГОСТ 13109-97), явления природы и стихийные бедствия, пожар, домашние животные и насекомые, попадание внутрь изделия посторонних предметов, жидкостей, и другими подобными причинами.

6. Повреждения техники или нарушений ее нормальной работы, вызванных сверхнормативными отклонениями параметров электро-, газо-, или водоснабжения от номинальных значений.
7. Внешние и внутренние загрязнения, царапины, трещины, вмятины, потёртости и прочие механические повреждения, повреждения стеклянных деталей, включая разрушения, повреждения стеклокерамики, изменения цвета стеклокерамики в зонах конфорок, царапины, возникшие в процессе эксплуатации.
8. Использование посуды не соответствующего типа и размера, рекомендованного изготовителем согласно инструкции по эксплуатации.
9. На шумы и звуки работы электрооборудования индукционных и электрических плит, даже в выключенном состоянии, так же на шум пламени, издаваемый газовыми конфорками.
10. Повреждения деталей, которые произошли в результате естественного износа, включая расходные материалы, такие как : лампы, элементы питания, фильтры, монтажные и уплотнительные элементы, соединительные электрокабели, разъёмы, шланги, фильтры, антивозвратные клапаны, металлические и стеклянные противни, решетки, держатели противней и решеток, телескопические направляющие, тарелки, блюда, ручки и кнопки управления, решетки плит, составные части конфорок и дополнительных аксессуаров.
11. Образования на нагревательных элементах избыточного слоя накипи, при повышенной жесткости воды необходима обработка соответствующими составами.
12. Попадания во внутренние рабочие объёмы изделия посторонних предметов, мелких деталей одежды или остатков пищи.
13. Механических повреждений изделия потребителем (вмятины, царапины, трещины, сколы и т.д.)
14. Потери товарного вида изделия в следствие воздействия химических веществ.
15. Длительных термических воздействиях и других подобных повреждениях, возникших в процессе эксплуатации. Время приготовления пищи не должно превышать более 3 часов непрерывного включения конфорок.
16. На работы по установке, регулировке, чистке изделия, замене расходных материалов и прочих уход за изделием, оговорённый в инструкции по эксплуатации (периодическое обслуживание).
17. Движения хладагента внутри холодильника, морозильника, который может издавать кратковременные шумы (свист, звук перетекающей жидкости и т.д.), даже при отключенном компрессоре, что не является дефектом, так же не является дефектом потрескивание составных частей прибора в результате температурных деформаций. Характерные звуки включения компрессора и автоматики являются нормальными звуками

при работе электрооборудования прибора. Для холодильников, оборудованных устройством для приготовления льда (ледогенератором), при не использовании устройства для приготовления льда (ледогенератора) в течении 7 дней и более, обязательно требуется отключать функцию приготовления льда, освободить емкость от ранее приготовленного льда. Во избежание солнечного ультрафиолетового и температурного воздействия на корпус холодильника, место для установки холодильника должно быть защищено от прямого попадания солнечного света на прибор.

Установка и подключение крупной бытовой техники, включая встраиваемую бытовую технику

1. Для установки и подключения изделий производитель рекомендует Вам обратиться в авторизованные сервисные центры. Вы можете воспользоваться услугами любых других квалифицированных специалистов имеющих сертификат на оказание подобных услуг.
2. Перед установкой, использованием обязательно внимательно прочтите Инструкцию по эксплуатации.
3. Оплата работ по установке и подключению изделия происходит по прейскуранту сервисного центра.
4. Изготовитель не несёт какой-либо ответственности за любой ущерб, нанесенный имуществу граждан вследствие установки и подключения, не соответствующих требованиям, указанным в инструкции по эксплуатации и произведенных не уполномоченными на то лицами.
5. В случае нарушений требований Изготовителя по установке и подключению, ответственность за причиненный ущерб несет лицо или организация, проводившее работы по установке и подключению.
6. Газовая бытовая техника подключается только специалистом, имеющим лицензию и допуск на работы с газовым оборудованием. Гарантийное и сервисное обслуживание осуществляется только при наличии отметки в паспорте изделия о подключении или документа уполномоченной организации о подключении газового оборудования.
7. Изделия, имеющие трехконтактную сетевую вилку, обязательно должно быть заземлено.
8. По всем вопросам технического обслуживания и приобретения оригинальных расходных материалов и аксессуаров Вы можете обращаться в авторизованные сервисные центры, информация по сервисному обслуживанию изделий «Monsher» указана на сайте изготовителя : www.monsherrus.ru

Monsher

Monsher

СЕРВИСНАЯ КНИЖКА

МОДЕЛЬ

ТИП ИЗДЕЛИЯ

СЕРИЙНЫЙ НОМЕР

ДАТА ПРОДАЖИ

М.П.
продавца

Уважаемый Покупатель !

Благодарим Вас за выбор продукции компании Monsher.

Настоящим, компания Monsher подтверждает, что приобретённая Вами техника изготовлена из высококачественных материалов при повышенном контроле качества продукции и отвечает всем техническим и экологическим критериям, предъявляемым к домашней бытовой технике. Данный товар сертифицирован на территории Российской Федерации.

Производитель обязуется обеспечить бесплатный гарантийный ремонт в течение всего гарантийного срока.

Требования потребителя, соответствующие Законодательству РФ, могут быть предъявлены в течение 24 месяцев с Даты продажи изделия при условии, что недостатки в продукции не возникли вследствие нарушения покупателем правил пользования, транспортировки, хранения и иных действий пользователя или третьих лиц или обстоятельств непреодолимой силы (пожар, природная катастрофа и т.д.).

Гарантийное обслуживание осуществляется в уполномоченных Monsher авторизованных сервисных центрах. Ответственность за качество, сроки ремонта несут уполномоченные сервисные центры. Неисправные детали и узлы техники в гарантийный период заменяются потребителю на новые безвозмездно.



Телефон горячей линии Monsher:

8 (800) 775-87-29 (звонки для всех регионов РФ бесплатные)

Часы работы горячей линии:

понедельник-пятница с 9-00 до 18-00 без перерыва

Полный список авторизованных сервисных центров Monsher Вы можете найти на официальном сайте www.monsherrus.ru

СВЕДЕНИЯ О РЕМОНТАХ

Ремонт №1

Дата обращения	Дата ремонта	Неисправность	Выполненная работа	Запасная часть

Ремонт №2

Дата обращения	Дата ремонта	Неисправность	Выполненная работа	Запасная часть

Ремонт №3

Дата обращения	Дата ремонта	Неисправность	Выполненная работа	Запасная часть

Monsher

Monsher

ГАРАНТИЙНЫЙ СЕРТИФИКАТ

Обратите особое внимание!

Все условия гарантии регулируются действующим Законодательством РФ.

Гарантийные обязательства не распространяются на технику с неисправностями, возникшими вследствие нарушения технологических требований, описанных в Инструкции по эксплуатации, в том числе:

- нестабильности параметров электросети, установленных ГОСТ 13109-87, а также нестабильности уровня давления газа, согласно ГОСТ P50696-2006;
- нестабильности водопроводной сети, установленных СНиП 2.04.02-84;
- на технику, используемую от целей, отличных от бытового пользования, а также технику, установленную в организациях любого типа собственности;
- при наличии следов механических повреждений (трещины, сколы, царапины и пр.), связанных с причиной обращения;
- при наличии следов несанкционированного вскрытия или неквалифицированного ремонта третьими лицами (за исключением особых случаев, предусмотренных действующим Законодательством РФ);
- при несоответствии данных о технике в Сервисной книжке и на оригинальной наклейке (шильдe) на изделии;
- при неправильном подключении изделия, попадании внутрь изделия посторонних предметов, мелких деталей и фрагментов одежды или остатков пищи;
- при попадании на внутренние узлы и детали изделия посторонних жидкостей, насекомых или при наличии следов их жизнедеятельности;
- вследствие образования на элементах изделия избыточного слоя накали или иных отложений, вызванных повышенной жёсткостью воды;
- при обнаружении воздействия на внутренние и внешние элементы изделия агрессивных химических веществ, а также термического воздействия ;
- в случае, если изделие на момент визита уполномоченной сервисной службы Monsher было в технически исправном состоянии

Monsher

#1

Модель изделия _____

Серийный № _____

Дата продажи _____

М.П.
продавца

Monsher

#2

Модель изделия _____

Серийный № _____

Дата продажи _____

М.П.
продавца

Monsher

#3

Модель изделия _____

Серийный № _____

Дата продажи _____

М.П.
продавца



Товар получил без повреждений , претензий к внешнему виду и комплектности не имею

(Фамилия, имя и подпись Потребителя)

С условиями гарантийных обязательств Monsher ознакомлен и согласен. Полная, необходимая, достоверная информация о Товаре, Изготовителе, Продавце мною получена

(Фамилия, имя и подпись Потребителя)

СВЕДЕНИЯ ОБ УСТАНОВКЕ

Заполняется лицом, осуществившем подключение (Установку)

Дата подключения (установки)	Фамилия, Имя специалиста, проводившего подключение	Наименование организации, выполнившей подключение	Подпись специалиста, проводившего подключение

Внимание: Monsher настоятельно рекомендует доверять подключение (установку) приобретённого Товара специалистам Авторизованного сервисного центра. При подключении изделия через АСЦ, гарантийный срок исчисляется с Даты подключения (установки) изделия, но не более 3 месяцев с даты продажи. Оплата работ по подключению и настройке изделия осуществляется на основании прейскуранта платных услуг организации, осуществляющей подключение. Изготовитель не несёт ответственности за ущерб имуществу и здоровью граждан, возникший в связи с неквалифицированным подключением изделия третьими лицами. В случае возникновения поломки изделия вследствие описанных выше причин, ответственность за причинённый ущерб потребителю, а также за восстановление работоспособности изделия, несёт лицо, осуществлявшее подключение. Газовые варочные панели и духовки могут быть установлены только сертифицированным специалистом, имеющим соответствующий допуск на установку и проведение работ по газовому оборудованию. Гарантийное обслуживание осуществляется только при наличии отметки Организации, уполномоченной на проведение такого рода работ.

Monsher

#1

Сервис-центр _____

Инженер, Ф.И.О.,
подпись _____

Дата ремонта _____

М.П.
сервис-центра

Monsher

#2

Сервис-центр _____

Инженер, Ф.И.О.,
подпись _____

Дата ремонта _____

М.П.
сервис-центра

Monsher

#3

Сервис-центр _____

Инженер, Ф.И.О.,
подпись _____

Дата ремонта _____

М.П.
сервис-центра

Monsher


Руководство пользователя

Monsher